

G L'INFO

MAI 2024
COMMUNAUTÉ DE COMMUNES
LE GRÉSIVAUDAN

SENIORS / P.5

Accueil de jour : pour se sentir
comme à la maison

LOGEMENT / P.10

Agir pour la rénovation

HABITAT / P.11

Un nouveau PLH pour le territoire



www.le-gresivaudan.fr



Le GRÉSIVAUDAN
communauté de communes

RÉPONDRE AUX BESOINS DE NOS HABITANTS

ÉDITO



Vieillesse de la population, décohabitation, prix du foncier, parc vieillissant, Le Grésivaudan est confronté comme d'autres intercommunalités à ces différents phénomènes. Sur notre territoire, le dynamisme économique que nous connaissons a tendance à accentuer les tensions sur ces problématiques liées au logement. Au travers de la thématique de l'habitat, la communauté de communes bénéficie

d'un formidable levier pour accompagner son dynamisme, son attractivité et préserver la vitalité de ses communes. Pour autant, rien d'ambitieux ne peut être accompli sans la participation active des communes et la mise en place d'outils à leur service pour soutenir cette transition démographique. C'est l'objet du Programme Local de l'Habitat qui matérialise notre feuille de route politique sur la période 2024 à 2029 et sur lequel le conseil communautaire s'est prononcé lors de sa séance du 25 mars. Au-delà de l'intention, nous l'avons souhaité ancré sur les réalités du terrain et il décline de manière opérationnelle ses objectifs. Ce travail de fond a été réalisé en concertation étroite avec les maires du territoire, que ce soit en termes d'objectifs chiffrés, d'identification des gisements fonciers...

Lancée durant ce mois d'avril 2024, l'Opération Programmée d'Amélioration de l'Habitat, assortie d'une enveloppe de 17 millions d'euros, représente également un formidable outil afin d'accompagner financièrement les propriétaires en termes de rénovation de logement.

Il convient de ne pas oublier d'associer à cette feuille de route l'ensemble des politiques publiques déployées par Le Grésivaudan, telles que celles conduites en matière de développement économique, de mobilités, de solidarités, d'insertion sociale ou de services de proximité. Déclinées ensemble, elles concourent à favoriser le renouvellement urbain, mais surtout répondent au premier chef aux besoins de nos habitants.

Henri Baile

PRÉSIDENT DE LA COMMUNAUTÉ
DE COMMUNES LE GRÉSIVAUDAN



LE GRÉSIVAUDAN
COMMUNAUTÉ DE COMMUNES
390 rue Henri Fabre
38926 Crolles cedex
Tél. : 04 76 08 04 57
bienvenue@le-gresivaudan.fr
www.le-gresivaudan.fr

JOURNAL DE LA COMMUNAUTÉ DE COMMUNES LE GRÉSIVAUDAN

Directeur de la publication : Henri Baile - Direction du magazine : Joris Benelle, Mathis Bugni - Directeur du service : Pierre-François Tranchand - Rédactrice en chef : Aurélie Palluel - Conception, réalisation : New Deal. © Photos/illustrations : Bruno Lavit, JP Photographe, Benoît Tabita, Clara Goubault - Grenoble-Alpes-Métropole, Thibault Lefebvre, Adobe Stock, Shutterstock, X-droits réservés.



Impression : Coquand - Imprimeur bénéficiant de la norme 14001, haute performance environnementale. Tirage 50300 exemplaires sur papier recyclé 10-31-1858 avec encre à base végétale. ISSN n° 2430-4077.

Le journal intercommunal est distribué 6 fois par an (janvier, mars, mai, juillet, septembre et novembre) dans les boîtes aux lettres des habitants du territoire par un prestataire extérieur (les « stop pub » ne concernent pas les supports des collectivités). Il est également disponible en dépôt, dans différents commerces du territoire. **Vous ne recevez pas le journal ? Signalez-nous votre adresse postale à communication@le-gresivaudan.fr G L'info est également disponible sur www.le-gresivaudan.fr/glinfo**

EN BREF

► DÉCHETS VISITE OFFICIELLE DU CENTRE DE TRI



Le 5 avril, les 7 présidents des intercommunalités* parties prenantes du nouveau centre de tri à La Tronche ont pu visiter l'installation en phase de rodage. L'occasion également de découvrir les robots à la pointe de la technologie et de rencontrer les équipes dédiées au tri. À noter, l'inauguration et la mise en service effective sont prévues dans le courant du 2^e semestre 2024. Suivront ensuite les travaux autour de l'incinérateur. Les visites publiques du centre de tri débiteront courant juin. La plateforme d'inscription sera opérationnelle dès le mois de mai.

*Grenoble-Alpes-Métropole, la Communauté du Pays Voironnais, les communautés de communes Le Grésivaudan, Saint-Marcellin Vercors Isère, de l'Oisans et de la Matheysine.



ÉVÈNEMENT ▲

SUCCÈS POUR LA CONFÉRENCE COMPOSTAGE

Le 26 mars, Le Grésivaudan organisait une conférence sur le compostage à l'espace Aragon avec en maître de cérémonie, Denis Pépin, conférencier connu, reconnu et expert du sujet. Une centaine de personnes avait fait le déplacement pour cette soirée où ont été abordés le compostage, le paillage, et plus largement la gestion des déchets. Différents stands accueillaient les visiteurs dans le hall de l'espace Aragon, l'occasion de s'informer sur l'ensemble des actions mises en place par la communauté de communes : ateliers compostage, distribution de composteurs...

RENDEZ-VOUS

CONSEIL COMMUNAUTAIRE
24/05 - 18h30
à l'espace Aragon à Villard-Bonnot
28/06 - 18h30
à l'Agora à Saint-Ismier
et sur la chaîne Youtube du Grésivaudan

PERMANENCES PRÉSIDENT
17h à 19h
30/05 à Hurières
13/06 à Saint-Maximin
Inscription sur www.le-gresivaudan.fr/rencontrepresident

DISTRIBUTION DE COMPOSTEURS DANS LES COMMUNES
+ d'infos et inscription :
www.le-gresivaudan.fr/compostage
22/05 - 9h à 13h
à Saint-Martin-d'Uriage,
Parking de la Richardière
31/05 - 14h à 18h
Plateau-des-Petites-Roches,
Parking de l'Office du Tourisme
28/06 - 14h à 18h
à Goncelin, Parking du cimetière

ATELIER DE DÉCOUVERTE DU COMPOSTAGE INDIVIDUEL AU SERVICE DÉCHETS DU GRÉSIVAUDAN (LE VERSOUD)
Sur inscription :
www.le-gresivaudan.fr/compostage
6/06 - 14h30 à 16h
1/07 - 18h30 à 20h

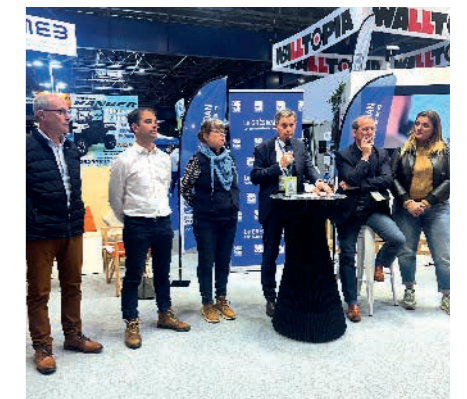
ATELIER JARDINER MALIN
Sur inscription :
www.le-gresivaudan.fr/397
18/05 - 10h à 12h
à Montbonnot-Saint-Martin

EXPÉRIMENTATION D'UN ESPACE JE PRENDS/JE DONNE
À partir du 16/05
Déchetterie du Touvet/
jours et heures d'ouverture de la déchetterie

▲ PETITE ENFANCE

JOYEUX ANNIVERSAIRE LE TACOT !

Le Lieu d'Accueil Enfants Parents à Crêts-en-Belledonne a fêté ses 10 ans le 2 avril : l'occasion de mettre en lumière ces équipements qui permettent de renforcer le lien social et de fournir écoute et réconfort aussi bien aux enfants qu'aux parents et grands-parents...



▲ SALON

LA PLANÈTE MONTAGNE S'EST DONNÉ RENDEZ-VOUS À GRENOBLE

L'incontournable Mountain Planet ou salon de l'aménagement de la montagne fête cette année ses 50 ans. Le Grésivaudan, sous la bannière de Grenoble Alpes était de la partie ; l'occasion de mettre en avant plusieurs entreprises du territoire expertes dans le milieu de la montagne, mais aussi les stations du Grésivaudan et la politique montagne de la collectivité. Attractivité, gouvernance... autant de sujets qui ont pu être présentés lors de ces 3 jours de salon à Alpeexpo-Grenoble.

LUTTER CONTRE LA FRACTURE NUMÉRIQUE

Alors que la dématérialisation des services publics locaux se poursuit, la lutte contre la fracture numérique est au cœur des préoccupations de la communauté de communes.

Bien que l'accès aux équipements numériques et à Internet se développe, à l'échelle nationale, 38% des usagers manquent des compétences nécessaires pour s'informer, accéder aux services en ligne ou effectuer des démarches administratives*. Depuis 2018, la communauté de communes anime le Réseau Réussite Numérique, qui vise à prévenir l'exclusion numérique, partielle ou totale, et ainsi à rendre le numérique accessible à tous. Ce réseau mobilise aussi de nombreux acteurs, dont les communes et les associations engagées dans l'inclusion numérique. Il s'agit ainsi d'améliorer les échanges de bonnes pratiques et la formation entre les membres du réseau afin que les habitants du territoire soient orientés au mieux, en fonction de leurs besoins.

Résultat: une aide de proximité, gratuite, via des permanences ouvertes à tous les habitants du territoire et assurées par 22 communes. Un agent communal, une association, un bénévole ou un élu accueille et accompagne les publics au plus près de chez eux dans l'utilisation du numérique et leurs démarches administratives en ligne. Rapprochez-vous de l'une des mairies membres du Réseau Réussite Numérique pour connaître les horaires et lieux des permanences « numériques ».

+ de **650** habitants ont déjà été accompagnés depuis la mise en place du dispositif en 2018!

*Données INSEE.



BON À SAVOIR

Des ateliers dans les médiathèques intercommunales à Crolles et à Pontcharra, ou dans certaines bibliothèques municipales du territoire, sont proposés afin que vous puissiez vous initier au numérique sur smartphone ou ordinateur. + d'infos sur

www.bibliotheques.le-gresivaudan.fr

Vous pouvez aussi compter sur les Espaces France Services à Pontcharra, Allevard-les-Bains, Plateau-des-Petites-Roches, Les Adrets et Brignoud si vous avez besoin d'aide pour vos démarches administratives en ligne: www.le-gresivaudan.fr/espacefranceservices



AMÉNAGEMENTS

UN NOUVEAU TERRAIN SPORTIF À SAINT-ISMIER

Au gymnase du collège de Saint-Ismier, c'est une nouvelle ère qui commence. Après la réhabilitation thermique globale et un nouveau mur d'escalade, Le Grésivaudan vient d'apporter la touche finale au projet de rénovation: un nouveau terrain sportif.

En synthétique, il vient remplacer le terrain en herbe fortement endommagé, situé en contrebas du gymnase. Dans le sens de la longueur, un terrain de 75 mètres encadré par des cages de buts que viennent compléter deux terrains dans le sens de la largeur (40 mètres). Côté pratiques sportives, du football bien sûr, mais pas que; tous les sports de ballon (sauf le rugby) pourront y être pratiqués, ainsi que l'ensemble des activités habituelles: course à pied... Les collégiens pourront s'en donner à cœur joie et il est également prévu que ce terrain soit accessible au grand public. Des aménagements alentour complètent l'installation: plantations, cheminement piétons, arceaux pour garer les vélos, assises type méridiennes...



Coût de l'opération
650 000€ TTC

SENIORS

POUR SE SENTIR COMME À LA MAISON

Seul et unique établissement du genre sur le territoire, l'accueil de jour Belle Vallée à Frogès permet de rompre l'isolement et de créer du lien social en rythmant la semaine.



9 places journalières disponibles à raison de 1 à 3 fois par semaine et par personne du lundi au vendredi (hors jour férié), de 9 h 30 à 16 h 30.

► BELLE VALLÉE, C'EST POUR QUI ?

L'accueil de jour est ouvert aux personnes souffrant de troubles neurodégénératifs de type Alzheimer et/ou troubles apparentés.

L'IDÉE : SE SENTIR COMME À LA MAISON !

C'est dans cet esprit qu'a été construit le bâtiment et que les journées sont rythmées. Après un temps convivial à l'arrivée des personnes prises en charge, la matinée est ponctuée d'activités thérapeutiques: stimulation sensorielle, cognitive, ateliers mémoire, dans le but de maintenir et stimuler l'autonomie. À midi, le repas est pris en commun avec le personnel. Chacun participe, met la table puis la débarrasse.

UNE ÉQUIPE DÉDIÉE

Elle est composée d'un responsable, de deux aides-soignantes et d'un agent de service d'hébergement qui font vivre l'établissement au quotidien. Des personnels de l'EHPAD sont également formés aux particularités de l'accueil de jour afin de pouvoir prendre le relais si nécessaire. Une animatrice et une psychologue interviennent ponctuellement auprès des accueillis, mais aussi de leur famille, qui en éprouveraient le besoin.

La personne accueillie est pleinement actrice de la vie quotidienne au sein de l'établissement. Après un petit temps calme, l'après-midi se déroule lui aussi au rythme d'activités diverses. Construit à proximité immédiate de l'EHPAD Belle Vallée, tout a été pensé pour favoriser les interactions avec les personnes accueillies. Aux beaux jours, tous peuvent profiter et se retrouver dans les espaces extérieurs aménagés et le jardin thérapeutique conçu pour multiplier les interactions avec la nature.

L'accueil de jour s'inscrit pleinement dans un projet d'accompagnement de maintien à domicile. La personne accueillie gagne aussi en autonomie et en estime de soi. C'est également une véritable bouffée d'oxygène pour les aidants, qui peuvent ainsi s'accorder un peu de temps pour eux, tout en sachant que la personne dont ils s'occupent est entre de bonnes mains.



COMMENT FAIRE UNE DEMANDE D'ADMISSION ?

Les dossiers de demande sont à déposer sur <https://trajectoire.sante-ra.fr>

Une commission d'admission se chargera de les examiner et une visite de pré-admission sera organisée. L'admission à l'accueil de jour est assortie d'une période d'essai d'un mois. L'équipe encadrante et les aidants pourront ainsi s'assurer que cette démarche a du sens pour la personne accueillie et que le mode de fonctionnement lui correspond.



STOP AUX ERREURS DE TRI !

Si les comportements changent, des erreurs de tri sont encore trop souvent constatées. C'est pourquoi Le Grésivaudan a décidé d'interpeller avec une campagne de communication humoristique et impactante autour des erreurs les plus fréquentes.

BON À SAVOIR

+ de
90 %

C'est le pourcentage de déchets acheminés au centre de tri et revalorisés via les différentes filières. Le recyclage est une chaîne, et le premier maillon de cette chaîne, C'EST VOUS. Alors pensez à bien trier à la maison pour que vos déchets puissent être valorisés. Recycler, c'est bien. Mais éviter de produire des déchets, c'est encore mieux! N'oubliez pas, le meilleur déchet est celui que l'on ne produit pas.



RIEN NE SE PERD, TOUT SE TRANSFORME AVEC ART TRI SHOW

Cette association crolloise s'est donné pour mission d'offrir une seconde vie à nos déchets. Composée d'une cinquantaine d'adhérents, la tâche est grande et toutes les bonnes volontés sont les bienvenues.

En utilisant des chutes de matériaux, en détournant des objets en fin de vie, on jette moins et on booste sa créativité; voilà le leitmotiv d'Art Tri Show. L'association est gracieusement hébergée par la communauté de communes sur le site de la déchetterie à Crolles. Elle peut donc entreposer tous ses trésors, laisser libre cours à son imagination et organiser des permanences. Alors si vous voulez agir pour la bonne cause tout en laissant parler votre créativité, rejoignez l'équipe Art Tri Show. Les missions ne manquent pas: vous pourrez trier, animer une permanence, des ateliers créatifs...

+ d'infos, contactez l'association:
art.tri.show@gmail.com



DES ESPACES VERTS AUX PETITS SOINS

Le retour du printemps, c'est aussi le retour des tondeuses et des autres outils d'entretien des espaces verts. Zoom sur les missions de l'équipe du Grésivaudan.

TONTE, TAILLE, ÉLAGAGE, SOUFFLAGE...

Le gros de l'entretien se fait sur les différentes Zones d'Activités Économiques intercommunales, soit près des deux tiers de la surface entretenue. Viennent ensuite les abords des équipements sportifs (gymnases, piscines), des crèches, les bâtiments administratifs intercommunaux et les déchetteries. La tâche est ardue, bien évidemment soumise aux aléas climatiques et il faut pouvoir réagir rapidement.

CÔTÉ TECHNIQUE...

Ne sont utilisés que des produits sans pesticide. Une fois tondue, l'herbe broyée finement est laissée sur place, offrant ainsi un paillis naturel à l'ensemble des espaces verts. À la manœuvre, des hommes et des femmes bien sûr, mais aussi des machines. Un exemple, le service est équipé depuis l'année dernière d'une tondeuse télécommandée pour l'entretien des zones difficiles d'accès ou accidentées, réduisant ainsi les risques pour les agents. Le Grésivaudan planche aussi sur la possibilité d'équiper les agents d'exosquelettes ou assistance robotique permettant de préserver les corps soumis à rude épreuve.



LES ESPACES VERTS, MAIS PAS QUE !

L'équipe a également une mission de propreté urbaine. Elle s'occupe de vider les poubelles faisant partie du mobilier urbain sur les Zones d'Activités, les gares du territoire, certains parkings et sur la base de loisirs de La Terrasse (camping et lac). Enfin, elle se charge d'évacuer les dépôts sauvages malheureusement constatés sur les différents sites intercommunaux. L'hiver, elle passe du vert au blanc puisque c'est elle qui gère notamment le déneigement et l'entretien des accès de 17 crèches (dont 4 en zone montagneuse). Tout cela avec pour objectifs la sécurité et le confort des usagers.

QUELQUES CHIFFRES

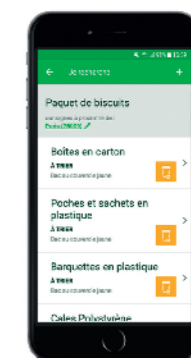
10 agents dédiés aux espaces verts, (dont 3 saisonniers d'avril à octobre)

45 hectares et environ **60 sites**

À JETER ? À TRIER ? VOUS N'AVEZ QU'À DEMANDER AU GUIDE DU TRI

Que vous soyez à la maison ou en vacances, le Guide du tri vous donne la consigne de tri précise grâce à la géolocalisation depuis votre smartphone. Il répond également à toutes les questions que vous vous posez: faut-il laver les emballages avant de les trier? Peut-on les imbriquer...? Pratique et malin, il vous indique les points de collecte les plus proches de chez vous et précise ce que vous pouvez y déposer. Dernière nouveauté en date, vous pouvez désormais scanner le code-barres des emballages et le Guide du tri vous donnera la bonne consigne. Alors qu'attendez-vous pour télécharger l'application et adopter les bons tri-flexes?

+ d'infos sur <https://citeo.guidedutri.fr>



**À jeter ?
À trier ?**

POUR TOUT SAVOIR, TELECHARGEZ
L'APPLI GUIDE DU TRI

Disponible sur

Sur votre téléphone et aussi sur votre ordinateur!
<https://on-ne-lache-rien.citeo.com/>
#open-modal-guide-du-tri

UN PÔLE D'ÉCHANGES MULTIMODAL À GONCELIN

Toujours dans l'optique d'encourager les usagers à utiliser le vélo, la trottinette, la marche à pied et les transports en commun pour leurs déplacements du quotidien, le SMMAG* en partenariat avec l'État, la Région Auvergne-Rhône-Alpes, le Département de l'Isère, la commune de Goncelin et SNCF Gares et Connexions travaille sur un nouveau PEM à Goncelin.



Au programme, la desserte ferroviaire, des services de transport en bus, un parc-relais et différents services de mobilité (consignes à vélos, covoiturage, auto-partage...); le tout permettant de passer rapidement et confortablement d'un mode de déplacement à l'autre. La mise en service est prévue début 2027.

Au vu de l'ampleur du projet et des aménagements à réaliser, une concertation préalable sera organisée entre fin mai et mi-juillet; l'objectif étant de faire converger le projet proposé avec les besoins et attentes du public. Une réunion publique sera organisée à Goncelin courant juin et toutes les modalités de cette concertation seront à retrouver sur www.le-gresivaudan.fr.

*Syndicat Mixte des Mobilités de l'Aire Grenobloise où Le Grésivaudan siège et participe à l'organisation des services et infrastructures de mobilité.

MOBILITÉ

PIÉTONS, CYCLES, UNE LIAISON INTER-RIVES SÉCURISÉE DE PLUS ENTRE LA TERRASSE & TENCIN !

Cette traversée sécurisée pour les modes actifs permet désormais de connecter les 2 communes et de relier d'autres pôles structurants comme la base de loisirs de La Terrasse, la Belle Via, la véloroute de la Vallée de l'Isère (autrefois appelée véloroute 63) et la future halte ferroviaire de Tencin.

Très attendue, au vu du trafic et des vitesses relevées sur les voies d'accès à ces deux communes, cette liaison inter-rives va soulager de nombreux piétons et cyclistes. Portée par le Syndicat Mixte des Mobilités de l'Aire Grenobloise, elle se compose d'une voie verte avec un passage souterrain sous la RD1090, d'aménagements sur les franchissements de l'A41 et de l'Isère, ainsi que sur certains chemins et voiries existants. Si les derniers travaux au centre de Tencin sont en cours de réalisation, elle est d'ores et déjà empruntable sur une grande partie.

Coût prévisionnel de l'opération
650 000 € HT

financés par le SMMAG, l'État dans le cadre de l'appel à projets «Fonds des mobilités actives - continuités cyclables», le Département de l'Isère et les communes.



ASSAINISSEMENT

RETOUR SUR UNE VISITE DE STATION DE TRAITEMENT DES EAUX USÉES

Moins consommer d'eau, ne pas jeter n'importe quoi dans les toilettes... Autant de bons réflexes qui s'acquièrent dès le plus jeune âge. C'est pourquoi, Le Grésivaudan a ouvert les portes de la station de traitement des eaux usées au conseil municipal des jeunes de Pontcharra.

Le 3 avril dernier, une vingtaine d'enfants a ainsi pu en apprendre plus sur la gestion des eaux usées et découvrir comment elles sont traitées. Après une heure de visite, ils sont repartis ravis et bien décidés à mettre en application les trucs et astuces pour consommer moins d'eau à la maison!

Au vu du succès rencontré auprès de ce jeune public, Le Grésivaudan envisage de nouvelles visites à l'avenir; la pédagogie et la vulgarisation étant un pilier important de l'Observatoire de l'eau en place depuis maintenant un an et pour lequel la collectivité est partie prenante.



DÉVELOPPEMENT DURABLE

POUR ROULER PLUS VERT

Verdir sa flotte automobile, cela a un coût. C'est pourquoi Le Grésivaudan propose aux professionnels du territoire le Fonds Air Véhicules pour les aider à franchir le pas.

Dans le cadre de son Plan Climat Air Énergie Territorial, Le Grésivaudan accompagne les professionnels afin qu'ils puissent adapter leur flotte de véhicules, et ainsi participer à l'amélioration de la qualité de l'air et à la transition énergétique.

Le montant maximal de l'aide est fixé à 40% du coût HT du véhicule neuf ou d'occasion, en cas d'acquisition, de location longue durée ou de location avec option d'achat. Pour être éligible, le siège social de l'entreprise doit être basé sur l'une des 43 communes du Grésivaudan.

+ d'infos sur www.le-gresivaudan.fr/favpro



BON À SAVOIR

Outre le fait qu'il soit vertueux pour l'environnement et pour la qualité de l'air, un véhicule à faibles émissions permet de réaliser des économies à partir d'un an d'utilisation; le coût de l'entretien et de l'énergie étant moins important qu'un véhicule à énergie fossile.

AGIR POUR LA RÉNOVATION

Via l'OPAH* lancée depuis le mois d'avril, Le Grésivaudan entend mieux accompagner les particuliers, mais aussi les propriétaires bailleurs dans la rénovation des logements.

des aides financières aux propriétaires occupants, sous condition de ressources; ainsi qu'aux propriétaires bailleurs, sous réserve d'encadrement des loyers. Il apporte également un soutien en ingénierie et des financements aux copropriétés.

Pour Le Grésivaudan, il s'agit de mobiliser une équipe dédiée au suivi et à l'animation, et de financer les aides aux travaux pour les particuliers. Ces travaux devront concerner la rénovation énergétique, le maintien à domicile des personnes âgées et handicapées, les copropriétés en difficulté ou la production de logements locatifs à loyer modéré.

Toutes les informations sont à retrouver sur www.le-gresivaudan.fr/aide-renovation et un numéro vert est à votre disposition. Au bout du fil, un conseiller saura évaluer votre projet, vous accompagner et vous aider à mobiliser les aides financières correspondant à vos travaux. N'hésitez pas à composer le **0801902138**.

* Opération Programmée d'Amélioration de l'Habitat.



À vos agendas

Pour les particuliers ou les professionnels, Le Grésivaudan propose des temps d'animation dédiés; l'occasion de poser vos questions et d'en savoir plus sur les différents dispositifs portés par la collectivité.

► **JEUDI 30 MAI DE 18 H 30 À 20 H 30**

Conférence sur les aides financières en logement individuel à Froges - 245 rue de Bretagne

► **LUNDI 10 JUIN MATIN**

Conférence à destination des professionnels de l'immobilier à la communauté de communes Le Grésivaudan - Bâtiment La Passerelle - 246 rue du Pré de l'Herme à Crolles

► **JEUDI 13 JUIN DE 18 H 30 À 20 H 30**

Conférence sur les copropriétés à la Mairie d'Alleverd-les-Bains - Salle Veyton - 3 place de Verdun

QU'EST-CE QUE C'EST ?

Sur pied pour une durée de 5 ans, ce dispositif offre un accompagnement et



OPAH RENOUVELLEMENT URBAIN

Dans le périmètre restreint des communes de Alleverd-les-Bains, Crolles, Pontcharra et Villard-Bonnot, particulièrement concernées par la question du logement à rénover, cette opération offre des aides spécifiques aux propriétaires bailleurs qui conventionnent leurs logements, aux copropriétés dégradées, ainsi qu'aux mono-propriétés et copropriétés.

Ces aides complètent pour la plupart les aides de l'Agence Nationale de l'Habitat (ANAH), afin de créer un véritable effet levier. La communauté de communes propose également des financements spécifiques visant à inciter à réaliser des réhabilitations plus complètes.

Via ces différents dispositifs, Le Grésivaudan s'est fixé pour objectif d'accompagner la réhabilitation de plus de **3 000** logements,

soit une enveloppe budgétaire dédiée de près de

17 M€



UN NOUVEAU PROGRAMME LOCAL DE L'HABITAT POUR LE TERRITOIRE



UNE CONTRIBUTION APPRÉCIÉE DU CONSEIL DE DÉVELOPPEMENT

Dans le cadre de l'élaboration du PLH, la communauté de communes a saisi le conseil de développement en janvier 2023, en lui posant la question suivante: « Quels sont les 3 principaux enjeux que vous percevez en tant qu'habitants et travailleurs du territoire, et quelles réponses, contributions ou actions vous semblent-elles prioritaires à engager ou poursuivre de la part des acteurs publics ou privés? » Un groupe de travail a alors été constitué et il a participé à plus d'une dizaine de réunions et d'ateliers.

En septembre 2023, le conseil de développement a rendu sa copie via laquelle il a identifié la solidarité, la sobriété et la préservation de l'environnement comme étant des enjeux essentiels à prendre en compte dans le cadre d'une politique de logement vertueuse. La qualité de cette contribution a été soulignée par les élus et ces critères ont été intégrés dans les différents piliers de ce PLH 2024-2029.

Pour lire la contribution complète du conseil de développement, rendez-vous sur www.le-gresivaudan.fr/cd

Après plusieurs mois d'échanges, de travaux et de rencontres avec les communes et les partenaires de l'habitat, la stratégie et les orientations du Programme Local de l'Habitat (PLH) du Grésivaudan ont été validées pour la période 2024-2029.

Document stratégique de programmation, le PLH inclut l'ensemble de la politique locale de l'habitat: parc public et privé, gestion du parc existant et des constructions nouvelles, populations spécifiques. Parmi les objectifs clairement affichés pour le territoire, figure l'ambition d'accompagner la production de près de 4 400 logements (en construction neuve, en changement d'usage ou remis en état dans le parc ancien vacant ou dégradé).

Le but est de maintenir la population tout en offrant la possibilité d'accueillir de nouveaux ménages, en lien avec le développement de l'emploi notamment dans les grandes entreprises du territoire. Un engagement fort pour lequel la collectivité entend bien mettre les moyens: près de 10 M€/an sur toute la durée du PLH.



Pour mettre en œuvre ces ambitions, 4 axes:

→ **L'AXE 1**

Habiter à l'heure des transitions en veillant notamment à la qualité urbaine, architecturale et environnementale de l'habitat.

→ **L'AXE 2**

Fluidifier les parcours résidentiels, soit adapter l'offre aux nouvelles attentes, en la rendant abordable et accessible aux habitants les moins favorisés. C'est d'ailleurs là qu'entre en scène la construction de plus de 1 000 logements sociaux.

→ **L'AXE 3**

Loger les publics ayant des besoins spécifiques: personnes âgées, en situation de handicap, gens du voyage...

→ **L'AXE 4**

Enfin le dernier axe consistera à animer ce PLH, à l'évaluer via la création d'un observatoire de l'habitat et du foncier.

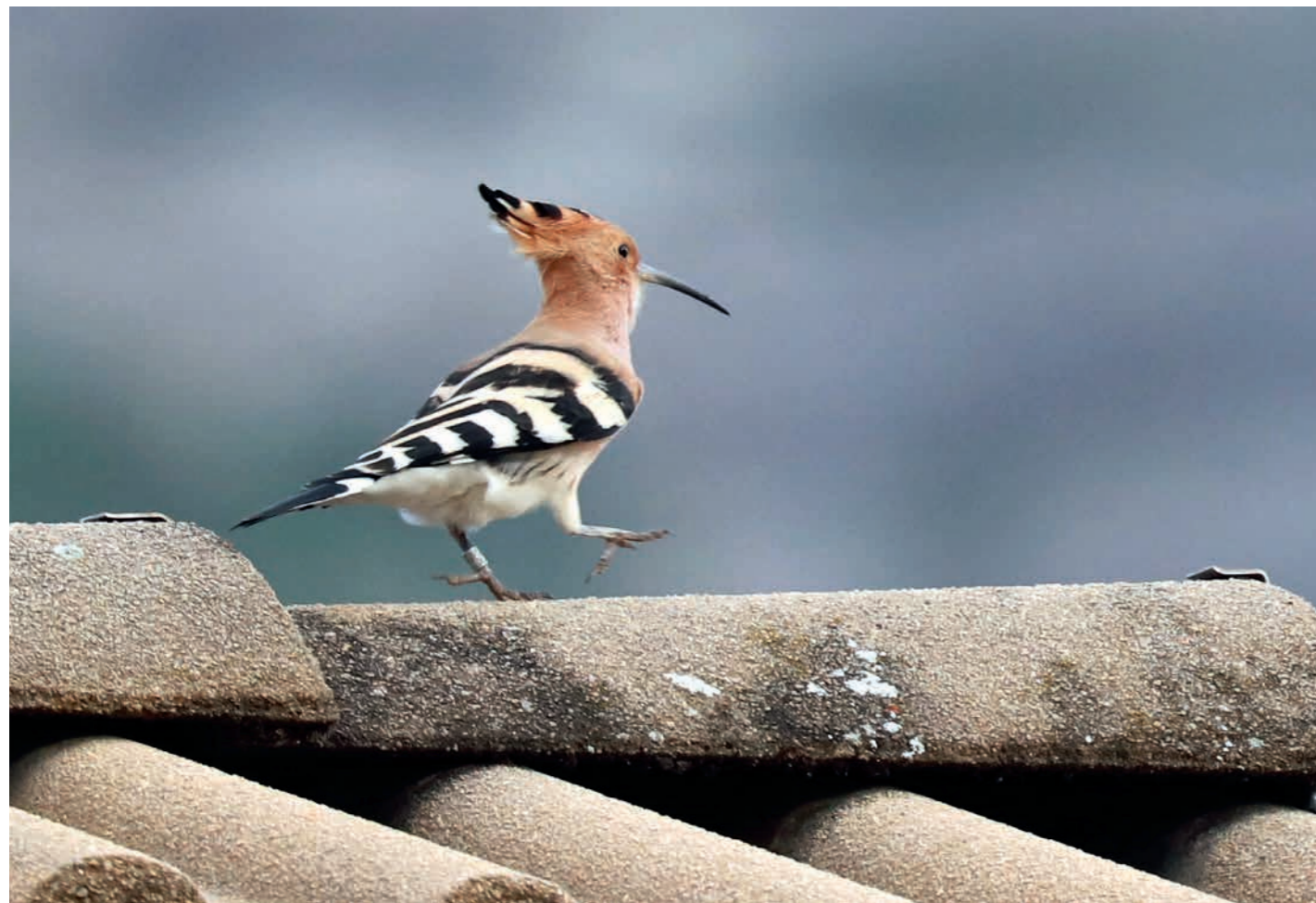
Pour consulter le PLH rdv sur www.le-gresivaudan.fr





VOTRE *actu* *en images*

♥ FRANÇOISE LEDRU
📅 Avril 2024 - Huppe fasciée par-dessus les toits, à Bernin



♥ FRANÇOISE DELAVEAU
📅 Avril 2024 - Depuis les Adrets

CET ESPACE C'EST LE VÔTRE !

Vos photos font l'actu du territoire; n'hésitez pas à nous les faire parvenir. Merci à nos contributeurs!

 communication@le-gresivaudan.fr
Règlement sur  www.le-gresivaudan.fr/glinfo

Vos photos peuvent également être publiées sur  [Instagram@legresivaudan](https://www.instagram.com/legresivaudan)



♥ ANNE-LAURE BOVE
📅 Avril 2024 - Coucou!



♥ YANNICK COMBAZ
📅 Avril 2024
Sur la route de Chapareillan

LE GRÉSIVAUDAN AU RYTHME DU VÉLO

En mai et juin, le cyclisme sera à l'honneur sur notre territoire ! D'abord avec Faites du Vélo, puis avec la 3^e édition de l'Alpes Grésivaudan Classic et une arrivée du Critérium du Dauphiné ; il va y avoir du sport.

→ **DU 13 AU 26 MAI 2024** de nombreuses animations gratuites seront proposées sur le territoire par le Syndicat Mixte des Mobilités de l'Aire Grenobloise et ses partenaires afin de célébrer le vélo sous toutes ses formes.

Animations sportives

LES 18 ET 25 MAI À LA BASE NAUTIQUE DU BOIS FRANÇAIS, animations gratuites au choix : canoë sur le lac, paddle, course d'orientation, tir à l'arc...

LES 25 ET 26 MAI À MONTBONNOT, C'EST ESCAPE GAME. Au programme : un parcours à vélo, des énigmes et des défis à réaliser en famille ou entre amis. Un vélo enfant à gagner et d'autres surprises vous attendent !

Côté 7e art

LE 24 MAI À 21 H 30, AU PLATEAU-DES-PETITES-ROCHES, place à une séance de cinéma en plein air la tête dans les étoiles et les pieds sur les pédales.

Concert

LE 19 MAI DÈS 19 H À BERNIN, le duo Gustav et Mélo sera en tournée à vélo accompagné de sa cycloscène ! Ne manquez pas leur concert de chansons françaises mêlant douceur, engagement et humour.



Une course 100 % féminine !

LE 2 JUIN À CHAPAREILLAN, l'Alpes Grésivaudan Classic s'élançera pour une arrivée à Chamrousse. Cette année, plus de 3240 mètres de dénivelé positif ; de quoi mettre à rude épreuve le mental et les jambes des coureuses professionnelles. Cette journée sera sportive et festive. Des animations autour du vélo seront proposées aussi bien à Chapareillan qu'à Chamrousse, afin de profiter pleinement de l'événement.

+ d'infos sur www.alpes-gresivaudan-classic.com

Critérium du Dauphiné

LE 7 JUIN, C'EST LE COLLET qui sera en fête avec l'arrivée de la 6^e étape du Critérium. Une belle occasion de mettre en lumière et de faire rayonner notre territoire à l'international ! Des ateliers de réparation de vélo seront proposés en amont de l'arrivée, alors pensez à sortir vos bicyclettes !

+ d'infos sur www.criterium-du-dauphine.fr

Pour Le Grésivaudan, soutenir ces événements participe à l'animation, la promotion et à l'attractivité du territoire. Alors que ce soit au départ, à l'arrivée ou sur le parcours, rendez-vous aux bords des routes !

UN NOUVEAU VISAGE POUR LE CENTRE DE VACANCES LES RAMAYES

Après une première phase de rénovation en 2016, le village vacances des Ramayes à Prapoutel-Les 7 Laux, poursuit sa transformation dans une démarche environnementale essentielle en montagne.

Ici l'objectif affiché est clair : lutter contre les passoires thermiques, nombreuses en stations. Via la reprise des façades extérieures et des réseaux électriques, le bâtiment appartenant dorénavant à la communauté de communes va subir une rénovation énergétique de taille. L'intérieur ne sera pas en reste puisque la cuisine, le restaurant et le hall d'accueil vont également être entièrement repensés.



Coût du projet

8 592 400 € HT

Le Grésivaudan va pouvoir bénéficier d'une aide de l'État au titre du Fonds vert pour la rénovation énergétique estimée à 4 295 000 €.



Projection après finalisation des travaux

500 lits
Le village vacances des Ramayes est l'un des plus grands centres d'hébergement touristique des 7 Laux.



≈ 1 500 enfants
accueillis en moyenne chaque année

Les travaux, qui devraient débuter courant 2024, seront dans la mesure du possible programmés en périodes creuses pour impacter le moins possible le fonctionnement du centre. Pour Le Grésivaudan, il s'agit là d'une rénovation ô combien stratégique afin de garantir une offre de tourisme social et développer la découverte, ainsi que la sensibilisation des jeunes enfants à la montagne, à ses activités et à ses loisirs d'hiver et d'été.

DERNIÈRE LIGNE DROITE POUR LES ANIMATIONS TERRE DE JEUX 2024 !

Avant le coup d'envoi des Jeux Olympiques 2024 à Paris, notre territoire continue de vibrer au rythme du sport grâce aux animations gratuites Terre de Jeux proposées par Le Grésivaudan.

Le 24 mai, c'est une soirée Fitness qui est proposée au Cheylas. Au programme, zumba pour les petits et les grands puis Circl Mobility, une méthode d'exercice axée sur l'amélioration de la mobilité articulaire, la flexibilité et la stabilité corporelle. C'est votre corps qui va vous remercier !

Le 25 mai, c'est tennis à Saint-Vincent-de-Mercuze, en partenariat avec le club de la commune ! Ateliers ludiques, initiation et tournoi pour les enfants de 6 à 10 ans ponctueront l'après-midi. Enfin, le 29 juin, place au football féminin à Crêts-en-Belledonne, pour les joueuses de 13 à 15 ans.

+ d'infos et inscriptions sur www.le-gresivaudan.fr/terredejeux



20
TERRE
DE JEUX
24



TERRE DE JEUX, C'EST AUSSI AU LAC DE LA TERRASSE !
Du 12 juillet au 23 août, des animations sportives seront proposées tous les vendredis. Beach volley, beach rugby, fitness... Il y en aura pour tous les goûts !

LE GRÉSI AQUASHOW DANS LES PISCINES D'ÉTÉ !

Pour fêter les beaux jours et l'arrivée de l'été, les piscines intercommunales extérieures vous proposent 4 soirées gratuites de théâtre aquatique, en partenariat avec l'association Undine.

Au programme, un spectacle captivant et envoûtant mêlant danse, natation artistique, sirènes, mais aussi théâtre ; aussi bien dans l'eau qu'en bord de bassin. Il y aura de la grâce, du rythme, de l'élégance et bien évidemment de l'ambiance, le tout en plein air !



À NOTER DANS VOS AGENDAS !
ENTRÉE À PARTIR DE 19 H 30

► **LE 15 JUIN**
à Saint-Vincent-de-Mercuze

► **LE 22 JUIN**
à Allevard-les-Bains

► **LE 29 JUIN**
à Saint-Martin-d'Uriage

► **LE 13 JUILLET**
à Prapoutel - Les 7 Laux

Spectacle gratuit d'1h15.
Nombre de places limité
(environ 300 personnes).



Des stages de natation cet été

Le Club Nautique du Grésivaudan proposera en juillet et en août des stages « Aïsansse aquatique » et « J'apprends à nager » pour les enfants de 4 à 12 ans dans les piscines intercommunales à Crolles, Pontcharra et Allevard-les Bains. Renseignements auprès des accueils des piscines.

LE GRÉSIVAUDAN TERRE DE TRAIL

La pratique est en plein essor et notre territoire est le terrain de jeu idéal des traileurs. Cette année encore, nos sommets vont mettre à rude épreuve les coureurs courageux qui prendront le départ des différents grands trails de l'été. Et si vous alliez les encourager ?

SPORT



→ 29 ET 30 JUIN
GRAND DUC ULTRA TRAIL
DE CHARTREUSE

« LA PERF D'ACCORD,
MAIS LA FÊTE D'ABORD ! »

En plein cœur de la Chartreuse, le Grand Duc Ultra Trail c'est de l'effort, mais aussi de la convivialité. Le parcours change tous les ans et cette année encore, ce sont plus de 1000 coureurs du monde entier qui sont attendus.

+ d'infos sur www.grandduc.fr

→ 18 > 24 JUILLET - UT4M

« LÀ OÙ LA MAGIE SE PRODUIT »

Avec 4 massifs et 12 courses, l'UT4M c'est le trail des Alpes qui fait partie des incontournables de l'été. Complet, exigeant, il n'est pas rare que les participants croisent des flocons sur leur parcours.

+ d'infos sur www.ut4m.fr

→ 23 > 25 AOÛT

L'ÉCHAPPÉE BELLE

« L'ULTRA TRAVERSÉE
DE BELLEDONNE »

Départ de Vizille en Isère et arrivée à Aiguebelle en Savoie ; la star de ce trail c'est d'abord le massif de Belledonne. Cette année, un nouveau parcours de 42 km affichant 2790m de dénivelé est proposé : une bonne formule pour découvrir la course !

+ d'infos sur www.lechappeebelledonne.com



📍 VIVEZ LA COURSE DE L'INTÉRIEUR

Pour celles et ceux qui souhaitent prendre part à ces événements sans pour autant prendre le départ, vous pouvez toujours proposer votre aide en tant que bénévole ; l'occasion de se sentir utile, de soutenir les coureurs et de profiter de l'ambiance !

TRAVAUX

LA PISCINE À PRAPOUTEL LES 7 LAUX FAIT PEAU NEUVE !

Dès cet été, vous pourrez profiter d'une piscine et surtout de toboggans flambant neufs : glissades en perspectives !

Depuis l'année dernière, Le Grésivaudan est en charge de 4 piscines extérieures à Saint-Martin-d'Uriage, Saint-Vincent-de-Mercuze, Allevard-les-Bains et Prapoutel-Les 7 Laux sur la commune des Adrets. Sur cette dernière, d'importants travaux de rénovation sont en cours, certains plus visibles que d'autres : remise en état des gradins et des chemins d'accès, des toboggans, de l'armoire électrique, des différentes pompes, du local technique, du liner des bassins.

~400 000 €

Montant total des travaux pour cet îlot de fraîcheur du territoire. Cet été vous allez pouvoir glisser, bronzer et profiter en toute sécurité !

Le Grésivaudan travaille également sur la programmation d'une liste conséquente de travaux de rénovation pour les 3 autres piscines découvertes. Un diagnostic complet a été réalisé et les opérations sont en cours de phasage.

À NOTER : La piscine de Prapoutel-Les 7 Laux ouvrira ses portes le 29 juin et les 3 autres le 1^{er} juin. À vos maillots!!!

+ d'infos sur www.le-gresivaudan.fr/piscinesexterieures

CENTRES DE LOISIRS

DES VACANCES BIEN REMPLIES !

Les accueils de loisirs intercommunaux ont rivalisé d'imagination pour proposer de nombreuses animations durant toutes les vacances de printemps. Au menu, du sport, des découvertes et bien évidemment de la joie et des sourires sur le visage de nos jeunes !



LA P'TITE FERME ANIMÉE
À SAINT-MAXIMIN

Un bon moment en compagnie des animaux de la ferme : un âne, des moutons, des chèvres, une oie, des poules et même des lapins ! Les intervenants ont proposé des ateliers pédagogiques comme l'atelier « rencontre sensorielle », l'atelier « laine » ou encore « comment traire pour obtenir du lait ». Le tout pour une matinée ludique et enrichissante !



DES VACANCES SPORTIVES

Dans le cadre de Terre de Jeux 2024, les accueils de loisirs ont fait leurs Olympiades. Défilé, porte drapeau, épreuves et remise de médailles ; une belle façon de partager les valeurs de l'olympisme, travailler la cohésion, l'esprit d'équipe, la solidarité, mais aussi de se mettre en condition pour les Jeux Olympiques et Paralympiques de Paris cet été !

CINÉMA



ON SE FAIT UNE TOILE sous les étoiles ?

L'INCONTOURNABLE CINÉTOILES REVIENT DÈS LE 7 JUIN...

avec une quarantaine de projections gratuites réparties sur tout le territoire qui ponctueront votre été jusqu'à la rentrée. Parmi les films proposés : En Corps, Belle et Sébastien nouvelle génération, Les 3 Mousquetaires, Yuku et la fleur de l'Himalaya, et bien d'autres ; vous allez forcément trouver votre bonheur !

Programme complet sur www.le-gresivaudan.fr/cinetoiles

VOIR, PRATIQUER, COMPRENDRE

Voilà pour les 3 piliers du Plan Local d'Éducation Artistique et Culturelle que Le Grésivaudan a signé le 12 mars.

Pour la communauté de communes qui a fait de l'enseignement et de la découverte de la culture une de ses priorités, il s'agit de répondre à 3 enjeux : le développement d'une culture artistique commune, l'égalité d'accès à la culture et la création de parcours artistiques pour chaque enfant du territoire, en temps scolaire et extrascolaire, en lien avec les partenaires institutionnels, culturels et éducatifs. Le Grésivaudan rassemble ces différents acteurs dans une dynamique collective et coordonne la mise en place de ces parcours. Cette démarche est soutenue par l'État, la Direction Régionale des Affaires Culturelles, l'Éducation nationale, la Région Auvergne-Rhône-Alpes, le Département de l'Isère et la Caisse d'Allocations Familiales.



MON TERRITOIRE d'hier à aujourd'hui

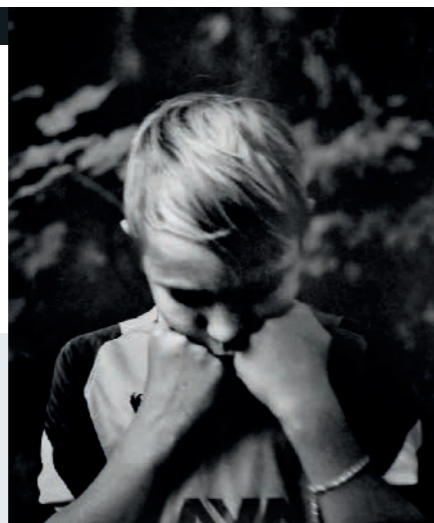
En amont de la signature officielle, les élèves de 3 classes élémentaires de l'école de Tencin ont présenté leurs travaux issus du programme d'éducation artistique et culturelle qu'ils ont suivis d'octobre 2023 à janvier 2024. Dans ce cadre, ils sont partis à la découverte de leur patrimoine avec l'association Histoire de... et ont imaginé leur projet « Mon territoire d'hier à aujourd'hui ». Sous forme d'un dépliant, ils racontent une balade en 12 étapes et partagent leurs connaissances et découvertes de l'histoire de Tencin. Ainsi, ils ont pu découvrir et comprendre la richesse du patrimoine, l'histoire de leur lieu de vie et l'évolution de leur commune.

Une belle illustration de ce qu'est concrètement le Plan Local d'Éducation Artistique et Culturelle du Grésivaudan dans le milieu scolaire.

EXPOSITION

DE BELLES RENCONTRES

RETOUR SUR L'EXPO DE **Tomas Bozzato**



L'exposition « Que constellent nos yeux » de Tomas Bozzato s'est tenue à l'espace Aragon à Villard-Bonnot, du 6 au 26 mars, et a su créer des temps propres aux rencontres et au croisement des publics, toujours propices à l'inattendu et riches en émotions. Pour l'espace Aragon, ce fut une belle occasion d'ouvrir ses portes à un public souvent éloigné des lieux culturels.

Depuis plusieurs années, Tomas Bozzato construit, portrait après portrait, une fresque photographique de personnes qui se tiennent au bord du cadre prévu par la société. À chaque escale de son voyage, il choisit un lieu et s'y rend pendant plusieurs semaines, souvent des mois. L'exposition « Que constellent nos yeux » a notamment montré deux étapes dans le Grésivaudan : la Maison d'Accueil Spécialisé Le Champ Rond à Saint-Ismier et le DITEP Marius Boulogne à Biviers (lieu d'accueil et de résidence pour adolescents qui présentent des troubles du comportement et de la personnalité). Tomas Bozzato anime également un parcours d'éducation artistique et culturel avec les élèves en spécialité Arts Plastiques au lycée Pierre du Terrail à Pontcharra, l'opportunité de leur montrer son travail autour de la photographie. Ces élèves exposeront à leur tour leurs œuvres, du 14 au 23 mai à l'espace Aragon ; une belle occasion de voir comment cette rencontre artistique a pu inspirer leur travail d'amateurs. L'artiste, quant à lui, va poursuivre ses pérégrinations puisque les 28 et 29 mai, il sera présent à l'EHPAD Belle Vallée à Frogès dans le cadre du festival « D'un bout à l'autre » pour échanger avec les résidents.

RENDEZ-VOUS aux musées !

3 musées intercommunaux / 3 ambiances ; de quoi ravir celles et ceux qui veulent en apprendre plus sur l'histoire du territoire.



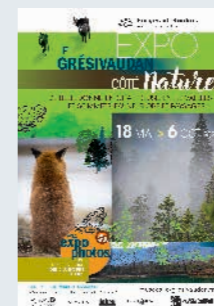
LE MUSÉE
D'ALLEVARD-
LES-BAINS
A ROUVERT
SES PORTES
LE 2 AVRIL !

C'est l'occasion de redécouvrir ce formidable écrin en plein cœur du parc thermal, au gré d'une exposition permanente sur l'histoire du territoire du pays d'Allevard, de l'industrie métallurgique à la station thermale, en passant par les pistes de ski du Collet ! Et du 18 mai au 3 novembre, ne passez pas à côté de l'exposition temporaire de La Galerie : Coup de pub ! Affiches, cartes postales, objets touristiques, réclames, etc. Au 19^e siècle, en plein âge d'or du thermalisme, les supports publicitaires se multiplient pour faire connaître la station thermale d'Allevard comme bien d'autres. L'exposition retrace ainsi 150 ans d'histoire au travers de riches collections publicitaires.

Phénomène national, les mécanismes publicitaires sont également illustrés par des collections issues d'autres stations thermales alpines.

UN P'TIT TOUR AU MUSÉE DES FORGES ET MOULINS À PINSOT - HAUT BRÉDA

Ici, on en apprend plus sur l'eau, l'énergie et on plonge dans le passé des mineurs. Cette année, l'exposition temporaire, du 18 mai au 6 octobre, s'intitule « Le Grésivaudan côté nature ! ». Et bien sûr, ne passez pas à côté des visites et démonstrations !



SUIVEZ LE GUIDE À LA COMBA AUTRAFÉ, MUSÉE DE LA COMBE-DE-LANCEY

Savez-vous ce qu'est un banc d'âne ? Comment carder et filer la laine de mouton ? Tresser une corde de chanvre ? Et bien, suivez le guide qui vous racontera l'histoire de plus de 1300 objets illustrant les activités disparues (ganterie, sabotier, forgeron, travail du chanvre...), la vie quotidienne et l'habitat, l'agriculture de montagne, l'histoire du village et la nature.

D'UN BOUT À L'AUTRE

Fruit d'un partenariat entre l'espace Paul Jargot à Crolles, le Coléo à Pontcharra et l'espace Aragon à Villard-Bonnot, le festival « D'un bout à l'autre » est l'occasion pour les artistes d'aller à la rencontre du public dans différents lieux de vie, pour provoquer des rencontres et de nouvelles formes de partage entre les générations.

L'édition 2024 qui se tiendra du 21 au 29 mai prend de l'ampleur. Ce sont 30 lieux de vie (EHPAD, résidence autonomie, crèches, relais petite enfance, halte-garderie...) sur 23 communes du Grésivaudan qui bénéficieront de la présence des artistes. Les propositions sont variées : spectacles, contes, mais aussi ateliers de pratiques artistiques entre musique, couture et photographie.

NE MANQUEZ PAS
LE TEMPS FORT
OFFICIEL DU FESTIVAL

Un spectacle créé et joué par les résidents de l'EHPAD des Solombres sur la scène de l'espace Aragon à Villard-Bonnot le vendredi 24 mai à 15h !

Le programme complet sur
www.espace-aragon.fr
espacepauljargot.crolles.fr
et www.pontcharra.fr



37^e FESTIVAL DES ARTS DU RÉCIT

15 → 23 mai 2024

Ne passez pas à côté de la 37^e édition du Festival des Arts du Récit.

Au programme une soixantaine de temps forts sur 50 communes de l'Isère avec pour thème la façon dont chacun se construit. Sur le Grésivaudan, une vingtaine de spectacles est prévue dans les bibliothèques, au Château de Tencin...

+d'infos sur
www.artsdurecit.com



CRITÉRIUM DU DAUPHINÉ

7 JUIN 2024

ARRIVÉE
Le COLLET
d'Allevard

