

## RAPPORT ANNUEL DU PRESTATAIRE




Communauté de Communes Le Grésivaudan - Station  
des Sept Laux

## RÈGLEMENT GÉNÉRAL SUR LA PROTECTION DES DONNÉES

Le Règlement Général pour la Protection des Données, entré en vigueur le 25/05/2018, a renforcé les droits et libertés des personnes physiques sur leurs données à caractère personnel. Afin de s'y conformer, les Responsables de traitement doivent adapter les mesures de protection les concernant. En conséquence, Veolia Eau France communique à travers le rapport annuel uniquement des données anonymisées ou agrégées.

### REPERES DE LECTURE

Le document intègre différents pictogrammes qui vous sont présentés ci-dessous.

<b>Repère visuel</b>	<b>Objectif</b>
	<b>Identifier rapidement nos engagements clés</b>
	<b>Mettre en évidence certaines de nos innovations et nos points différenciants</b>
	<b>Identifier nos démarches en termes de responsabilité environnementale, sociale, et sociétale</b>

<b>Gestion du document</b>	<b>Auteur</b>	<b>Date</b>
Elodie ANXIONNAZ	David DEMERET/Guillaume TRAUCHESSEC	31/05/2022

## Avant-propos



### Veolia – Rapport annuel du prestataire 2021

Monsieur le Président,

Je suis heureux de vous adresser le **Rapport Annuel du Prestataire** pour l'année 2021. Vous y retrouverez l'ensemble des informations techniques, économiques et environnementales relatives à la gestion de votre service d'eau et d'assainissement.

L'année 2021 fut une année particulièrement riche pour nos équipes qui ont su se mobiliser et développer des solutions innovantes, dans un contexte sanitaire sans précédent, pour assurer une continuité et une performance des services de l'eau et de l'assainissement.

Cette année fut aussi celle de nouvelles avancées pour les activités Eau France de Veolia, où nous avons voulu mettre l'accent sur ce qui fait notre engagement : l'expertise métier au service de la promesse que nous faisons à tous nos clients, quelle que soit la taille des collectivités, quel que soit leur contexte.

Cette promesse, c'est tout d'abord d'apporter une eau de qualité. Une eau bonne pour la santé, mais aussi une eau bonne pour l'environnement. Que de la source au rejet dans le milieu naturel nous prenions soin de cette ressource si importante pour nous et pour notre planète dans le contexte de l'urgence climatique.

Nous en sommes convaincus, l'eau sera l'enjeu majeur du XXI<sup>ème</sup> siècle au même titre que l'énergie ou le déchet, ce qui nous donne l'obligation d'agir en tant que décideurs et en tant que professionnels. Notre outil Kairos, conçu en collaboration avec des Partenaires Experts et les données publiques nous permet de prévoir où auront lieu les plus grandes difficultés climatiques et il est évident qu'aucun territoire ne sera totalement épargné par les changements profonds dans le cycle de l'eau qu'amène le réchauffement climatique. Nous devons dès aujourd'hui agir ensemble, pour protéger l'eau, garantir son accès à tous et lui donner plusieurs vies.

Cette année fut aussi pour nous celle permettant d'engager la construction du champion mondial de la transformation écologique, intégrant la plupart des activités internationales de Suez, tout en garantissant une concurrence saine en France. Cette fusion à l'international nous permettra de créer plus de solutions transverses et agir pour la Transformation écologique.

Enfin, l'activité Eau de Veolia en France a voulu garder son ADN Français : un service client 100% Français, une proximité territoriale forte. Nous sommes fiers de notre héritage et nous voulons avec vous, pour vous, nous projeter vers l'avenir.

Je vous remercie de la confiance que vous accordez à nos équipes et vous prie d'agréer, Monsieur le Président, l'expression de mes salutations les plus respectueuses.

**Pierre Ribaute,**  
Directeur Général, Eau France

# Sommaire

<b>1. L'ESSENTIEL DE L'ANNÉE</b>	<b>6</b>
1.1 Un dispositif à votre service	7
1.2 Présentation du contrat	10
1.3 Les chiffres clés	11
1.4 L'essentiel de l'année 2021	12
1.5 Les indicateurs réglementaires 2021	20
1.6 Autres chiffres clés de l'année 2021	21
<b>2. LE PATRIMOINE DE VOTRE SERVICE</b>	<b>22</b>
2.1 L'inventaire des installations	23
2.2 L'inventaire des réseaux	24
2.3 Les indicateurs de suivi du patrimoine	25
2.3.1 L'indice de connaissance et de gestion patrimoniale des réseaux [P202.2]	25
2.4 Gestion du patrimoine	27
2.4.1 Les renouvellements réalisés	27
2.4.2 Les travaux neufs réalisés	27
<b>3. LA PERFORMANCE ET L'EFFICACITÉ OPÉRATIONNELLE POUR VOTRE SERVICE</b>	<b>28</b>
3.1 La maintenance du patrimoine	29
3.2 L'efficacité de la collecte	32
3.2.1 La maîtrise des entrants	32
3.2.2 La maîtrise des déversements en milieu naturel	33
3.3 L'efficacité du traitement	35
3.3.1 Conformité globale	36
3.3.2 Bilan d'exploitation et conformités par station	37
3.3.3 La surveillance des micropolluants dans les eaux de rejets	42
3.4 L'efficacité environnementale	43
3.4.1 Le bilan énergétique du patrimoine	43
3.4.2 La consommation de réactifs	43
<b>4. RAPPORT FINANCIER DU SERVICE</b>	<b>44</b>
4.1 Situation des biens	45
4.2 Les investissements et le renouvellement	46
4.3 Les engagements à incidence financière	47
4.3.1 Flux financiers de fin de contrat	47
4.3.2 Dispositions applicables au personnel	48
<b>5. ANNEXES</b>	<b>50</b>
5.1 Le bilan qualité par usine	51
5.2 Reconnaissance et certification de service	53
5.3 Actualité réglementaire 2021	60
5.4 Glossaire	75

5.5	<i>Présentation Eau France</i>	79
5.6	<i>Les offres innovantes Veolia</i>	81
5.7	<i>Attestations d'assurances</i>	84

# 1.

L'ESSENTIEL DE  
L'ANNÉE



En tant que prestataire, Veolia s'engage à vous fournir, en toute transparence, l'ensemble des informations relatives à votre service d'assainissement. Cette première partie en fait la synthèse : vos interlocuteurs, les informations relatives à votre contrat, les faits marquants de l'année écoulée et les chiffres clés (indicateurs réglementaires et autres données chiffrées liées à la dépollution et à la collecte, au patrimoine, aux services apportés aux consommateurs, etc.).

## 1.1 Un dispositif à votre service

### TOUTES VOS DÉMARCHES SANS VOUS DÉPLACER



**VEOLIA** Contactez-nous comme vous le souhaitez

pour l'ensemble de vos démarches : consultation et paiement de votre facture, relevé d'index, déménagement, changement de coordonnées...

**Appli "Veolia et moi"**  
Android ou Apple 24h/24 et 7J/7

**www.eau.veolia.fr**  
24h/24 et 7J/7

**0 969 323 458\***  
du lundi au vendredi de 8H à 19H / samedi de 8H à 12H\*\*  
\*Appel non surtaxé - \*\*24/7 pour les urgences techniques

**Veolia Eau - TSA 50119 - 37911 Tours Cedex 9**

**Le +**  
Des services de retranscription pour les personnes en situation de handicap visuel ou auditif

**VEOLIA**

# Territoire Isère Savoie

Bourg-Saint-Maurice

Isère Savoie

Berain

Région CENTRE EST

ECHM  
Eau, Chauffage et  
Hygiène et Assainissement

Ensemble, faire de l'eau un accélérateur de la transformation écologique dans les territoires

## CHIFFRES CLÉS

120	42 000	145	114	37	9	500
contrats collectivités et industriels	abonnés desservis en eau potable	agents à votre service	installations de production d'eau potable	usines de dépollution	réseaux de chaleurs avec énergies renouvelables	prestations de service en génie climatique

**EAU**



## NOTRE ÉQUIPE DE DIRECTION DU TERRITOIRE

### MANAGERS DE SERVICE LOCAL



**DAVID DEMERET**  
Directeur de Territoire  
06 21 83 74 42  
david.demeret@veolia.com  
864 Chemin des Fontaines  
CS 4003 38190 BERNIN



**BERTRAND RICHEL**  
Directeur des Opérations  
bertrand.richel@veolia.com  
06 21 22 02 20



**MATTHIEU BOUQUET**  
Directeur du Développement  
matthieu.bouquet@veolia.com  
06 19 41 39 77



**PIERRE PHILIPPE CAGNIN**  
Responsable Consommateurs  
pierre-philippe.cagnin@veolia.com  
06 13 13 98 41



**GUILLAUME TRAUCHESSEC**  
Grand Lac - Usines 38  
guillaume.trauchessec@veolia.com  
06 11 11 22 90



**THOMAS VEILLARD**  
Travaux  
thomas.veillard@veolia.com  
07 69 46 44 39



**JULIEN RENAUD**  
Énergie Savoie  
julien.renaud@veolia.com  
06 13 37 84 95



**VINCENT HERVÉ**  
Tarentaise / Arly  
vincent.herve@veolia.com  
06 12 04 40 44



**DIDIER KATGELY**  
Énergie Vercors  
didier.katgely@veolia.com  
06 14 68 60 90



**LIONEL PEYTAVIN**  
Énergie Les Arcs  
lionel.peytavin@veolia.com  
06 26 44 25 95



**AURORE GRAND-CLÉMENT**  
Tarentaise Usines  
aurore.grand-clement@veolia.com  
07 76 19 94 46



**BRUNO ROUSSEAU**  
Grésivaudan/Vercors/Combe de Savoie  
bruno.rousseau@veolia.com  
06 14 18 73 70



Relation Attentionnée



Sécurité au travail



Gestion des talents



Ethique et conformité



Cybersécurité

### Contact consommateurs

09 69 32 34 58  
eau.veolia.fr

### Territoire Isère - Savoie

864 Chemin des Fontaines  
38 190 BERNIN  
04 76 61 39 02  
04 76 61 39 48

### Siège de la Région Centre Est

2-4 avenue des Canuts  
69120 VAULX-EN-VELIN  
04 26 20 61 00

[www.veolia.fr](http://www.veolia.fr)



## 1.2 Présentation du contrat

### Données clés

---

✓ Prestataire	VEOLIA EAU - Compagnie Générale des Eaux
✓ Périmètre du service	
✓ Numéro du contrat	BA610
✓ Nature du contrat	Affermage
✓ Date de début du contrat	16/10/2019
✓ Date de fin du contrat	31/05/2022
✓ Liste des avenants	

Avenant N°	Date d'effet	Commentaire
2	16/10/2021	Avenant contrat existant - assistance administratives et techniques asst collectif

## 1.3 Les chiffres clés

### Chiffres clés



1

Nombre d'installations de  
dépollution



1 500

Capacité de dépollution  
(EH)



21

Longueur de réseau  
(km)



16 243

Volume traité  
(m<sup>3</sup>)

# 1.4 L'essentiel de l'année 2021

## Station d'épuration du Pleynet, fosse toutes eaux de Pipay et réseaux EU & pluvial

---

Sur 2021, l'ensemble des bilans est non-conforme, principalement à cause du paramètre DCO. À noter que tous les bilans ont été réalisés dans les conditions normales de fonctionnement sauf celui du 25/02/21, suite à un problème de recirculation.

Veolia a également réalisé :

- Le curage préventif de 10 747 ml de réseau d'eaux usées ;
- Les opérations d'entretien régulier et de nettoyage courant ;
- Le pompage de la fosse de Pipay annuellement en juillet ;
- Le suivi mensuel et l'entretien trimestriel de l'équipement du déversoir d'orage situé sur Prapoutel en vue de l'autosurveillance réseau. (un avenant a été passé en 2019 pour l'exploitation de cet ouvrage). L'autosurveillance du DO a été validée le 15 juillet 2021. Il est conforme ;
- Le contrôle du débitmètre électromagnétique de l'udep du pleynet en septembre.

L'autosurveillance de la station du Pleynet a été validée le 26/02/21, la cotation est de 4,4/10.

Le 14 09 2020. Aucun déversement observé au niveau du DO.

## Propositions d'améliorations

---

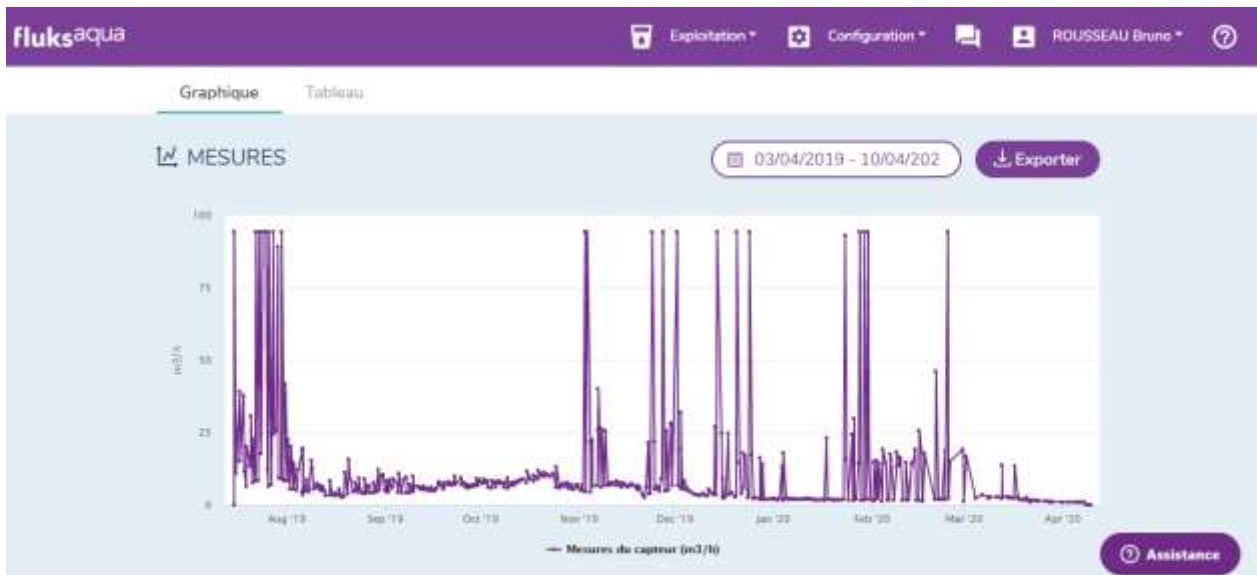
### Réseau :

Concernant le réseau de Prapoutel, le suivi des volumes transitant dans le Venturi du réseau montre une réaction aux événements pluvieux. Pour autant, aucun déversement n'est observé au niveau du déversoir. Des débits de pointe sont observés à près de 90 m<sup>3</sup>/h. Pas de ressuyage observé. Cela provient donc d'un mauvais raccordement du pluvial. Veolia propose de faire des tests à la fumée sur le secteur.

Un déversoir d'orage a été supprimé juste en amont du DO autosurveillé en 2020.

Lors d'une campagne de recherche d'eaux claires parasites, un drain a été localisé en octobre 2020, il provient du bâtiment l'Edelweiss sur Prapoutel.

La suppression de la station du Pleynet est en phase d'étude avec le projet de descente des effluents. Création collecteur 2023 et nouvelle station (emplacement restant à définir) Horizon 2024/2025.



**Udep Pleynet :**

Il faut refaire l'accès devant la station pour l'évacuation de la benne de dégrillage. Actuellement le camion se met en déséquilibre lorsqu'il lève la benne.

Rappel : L'année 2014 a permis de poursuivre le travail mené en partenariat entre la Collectivité et Veolia Eau visant à aboutir à une solution technique acceptable pour la reconstruction de l'usine, qui s'inscrit dans le cadre d'un projet d'agrandissement de la station de ski.

Conformément à l'article 4.9 du contrat, une étude a été réalisée par Veolia et communiquée dès 2012 à la Collectivité. Cette étude visait à augmenter à court terme les potentialités de l'usine à moindre coût en attendant la mise en œuvre du projet d'agrandissement. Le 19 juillet 2013, Veolia Eau a réactualisé son étude afin d'intégrer la mise en place de préleveurs fixes d'échantillons et d'une désodorisation portant le montant prévisionnel de l'opération à 137 k€.

A moyen terme, le projet d'agrandissement de la station d'épuration du Pleynet est à mettre en œuvre pour éviter de bloquer le développement de cette partie de la station de ski.

En 2016, Veolia a repris cette étude approfondie d'autres pistes d'amélioration. Les conclusions ont été transmises au SIVOM et à la DDT en septembre. Le constat est le suivant :

La station ne possédant pas de filière biologique ne peut respecter les abattements de la DBO exigés par l'arrêté. Des travaux d'améliorations ont été chiffrés pour améliorer le rejet avec les ouvrages existants.

Le SIVOM a donc écrit à la DDT le 20 septembre 2016 en demandant une dérogation de rejet sur ce paramètre. A ce jour aucune dérogation n'a été transmise.

Une réunion a eu lieu à l'automne 2017 avec les différents services de l'Etat, le Sivom, le Grésivaudan et Veolia. Tout le monde s'accorde à dire que la station doit être supprimée ou réhabilitée.

Pour autant un courrier de mise en demeure a été adressé à la CCLG fin d'année 2019 par la DDT.

Une réponse a été faite afin d'expliquer qu'un schéma directeur assainissement se finalise et que l'une des conclusions était de supprimer la station et de la raccorder sur la commune de La Ferrière où serait créée une autre usine.

Des travaux et améliorations ont été réalisés en 2018 :

- Renouvellement du dégrilleur de la station d'épuration du Pleynet.
- Création d'un coffret de dépotage et amélioration de l'injection des réactifs
- Amélioration de la ventilation des locaux car considérés comme espaces confinés
- Amélioration de l'automatisme

Il resterait à remplacer le décanteur lamellaire et faciliter l'accès à la fosse à boues pour pouvoir réaliser une évacuation en hiver. Actuellement l'accès est très risqué en hiver.

Pour information, une évacuation a pu être faite (10 m<sup>3</sup>) fin février 2020, du fait des conditions météo exceptionnelles. Le silo épaisseur n'était plein qu'au 2/3 à ce moment-là.

En 2019, l'ancienne armoire électrique a été "nettoyée" et mise à jour. Les barrières du décanteur lamellaire renouvelées et des grilles anti chutes ont été mises au-dessus du décanteur à boues.

Un avenant a été effectué pour le suivi des données d'autosurveillance du DO de Prapoutel et du venturi associé pour 2019.

Une mise en demeure pour non conformité de la station a été rédigée fin 2019 par le préfet qui demande le renouvellement de la station de traitement ou le raccordement plus bas de la station du Pleynet.

## Filière d'évacuation des boues

---

La production de boue a été intégralement dirigée vers la step de Pontcharra sur demande de la DDT et non plus sur Chambéry Métropole.

## Contrôle du dispositif d'autosurveillance

---

**Pour l'UDEP :**

Le suivi métrologique et le contrôle du bon fonctionnement du dispositif d'autosurveillance de la station d'épuration du Pleynet est réalisé en interne par le Prestataire.

La validation en tant que telle du dispositif d'autosurveillance doit être effectuée par l'Agence de l'Eau et ses bureaux d'études accrédités. Veolia a missionné à cette fin l'Apave.

Ci-dessous les conclusions du rapport Apave :

SYNTHESE DES COTATIONS	
1 - Cotation des dispositifs de mesure de débit (sur 10)	2,0
2 - Cotation des dispositifs de prélèvement (sur 10)	2,1
3 - Cotation du comparatif analytique (sur 10)	9,0
4 - Existe-t-il un système qualité performant et les résultats analytiques sont ils déposés selon le scénario d'échange en vigueur	Oui
<b>Cotation globale sur 10 = Moyenne (①+②+③) x ④ (1 ou 0,9)</b>	<b>4,4</b>

#### **Mesures de débits :**

- ◆ **Entrée station :** L'écart à la moyenne entre le débitmètre du site et notre appareil de contrôle est supérieur à 10%, il n'est pas en capacité de fournir des données fiables. Le positionnement du débitmètre ne respecte pas les données du constructeur. Nous préconisons le remplacement ou l'étalonnage de ce débitmètre.
- ◆ **Sortie Station :** Absence de système de mesure. Pour rappel la mesure de débit en sortie est une donnée réglementaire.

#### **Prélèvements d'échantillons :**

- ◆ **Entrée station :** Le préleveur utilisé pour le bilan n'était pas réfrigéré, l'écart constaté entre le volume théorique et le volume prélevé était supérieur aux exigences normatives. Ce système n'est pas en capacité d'effectuer des prélèvements représentatif des rejets.
- ◆ **Sortie Station :** Le préleveur utilisé pour le bilan n'était pas réfrigéré, l'écart constaté entre le volume théorique et le volume prélevé était supérieur aux exigences normatives, cet écart est du à sa mauvaise répétitivité. Ce système n'est pas en capacité de faire des prélèvements représentatif des rejets. Le positionnement du point de prélèvement doit être modifié. Effectuer le prélèvement en aval du déversoir, afin d'éviter de prélever les dépôts accumulés.
- ◆ **Fractionnement :** Remplacer le mélangeur à peinture par une hélice en téflon ou en inox.

#### **Analyses :**

- ◆ **Température de la glacière à réception :** Conforme
- ◆ **Délais de mise en analyse :** Non Conforme (>72h), une pénalité de 10% a été appliquée.
- ◆ **Analyses :** La note de la cotation a été forcée à 10, l'exploitant envoie ces échantillons au laboratoire CARSO accrédité COFRAC.

#### **Qualité :**

- ◆ **Contrôles internes :** Mettre en place un contrôle annuel du thermomètre de la balance et du chronomètre.

**Déversoir d'orage Prapoutel et le venturi réseau : mesure conforme, contrôlé le 15 juillet 2021.**

## EVOLUTIONS RÉGLEMENTAIRES

Chaque année, une sélection des textes réglementaires les plus marquants de l'année vous est proposée, accompagnée des impacts les plus significatifs sur la vie du service. Vos interlocuteurs Veolia se tiennent à votre disposition pour répondre à vos différentes questions et échanger de manière approfondie sur les conséquences particulières pour votre service.

### **Dérèglement climatique et résilience des territoires : des nouvelles obligations importantes pour les collectivités dans le domaine de l'assainissement !**

La Loi du 22 août 2021 portant lutte contre le dérèglement climatique et renforcement de la résilience face à ses effets (dite loi « climat et résilience ») fait écho aux préoccupations et aux défis considérables soulevés par le dérèglement climatique pour les citoyens, les territoires et les services publics locaux.

Cette loi comporte un large éventail de dispositions comme les **diagnostics de vulnérabilités des services et réseaux répondant aux besoins prioritaires des populations** afin d'anticiper leur gestion en période de crise et de favoriser un retour rapide à un fonctionnement normal.

Cet objectif a par ailleurs été précisé par la loi du 25 novembre 2021 qui  *vise à consolider le modèle de sécurité civile et valoriser le volontariat des sapeurs-pompiers et les sapeurs-pompiers professionnels*. Ainsi, pour les territoires soumis à un ou plusieurs risques naturels connus, cette loi introduit de **nouvelles obligations en matière d'information des populations sur les risques et les mesures de sauvegarde associées** ainsi qu'un renforcement des plans communaux et intercommunaux de sauvegarde.

Dans le domaine de l'alimentation en eau potable et de l'assainissement, la loi "*climat et résilience*" pose le principe que les écosystèmes aquatiques et les écosystèmes marins constituent des éléments essentiels du patrimoine de la Nation du fait de leur contribution à la lutte contre la pollution. En quelques articles, elle vient renforcer l'intégration des enjeux de l'eau et des milieux aquatiques. Ainsi, la loi "*climat et résilience*" :

- ✓ introduit l'obligation de contrôle des raccordements au réseau de collecte des eaux usées lors des mutations immobilières. Dans une première étape, elle rend obligatoire ce contrôle sur les territoires dont les rejets d'eaux usées et d'eaux pluviales ont une incidence sur la qualité de l'eau pour les épreuves olympiques en Seine de Paris 2024. Toutefois, cette disposition est susceptible d'être généralisée à tous les territoires au cours des prochaines années ;
- ✓ renforce le dispositif prévu au Code de la Santé Publique qui astreint le propriétaire d'un immeuble non raccordé au réseau de collecte au paiement d'une somme au moins équivalente à celle qu'il aurait payé s'il avait été raccordé et pouvant être majorée dans la limite de 100 %. Afin de renforcer le caractère dissuasif de cette disposition, la loi autorise de porter cette majoration à 400 % ;
- ✓ impose aux notaires d'adresser au SPANC, au plus tard un mois après la signature de l'acte authentique de vente d'un immeuble, une attestation contenant la date de la vente et les informations nécessaires à l'identification du bien vendu et des noms et adresse de l'acquéreur. Cette disposition permettra au SPANC d'être en mesure de contrôler que l'acquéreur s'est bien acquitté de l'obligation de réaliser les travaux de mise en conformité, de son dispositif d'assainissement autonome sous un an, lorsque le diagnostic technique fourni lors de la vente a relevé des non-conformités ;
- ✓ édicte de nouvelles prescriptions visant à limiter l'imperméabilisation (et, donc, le ruissellement) pour les bâtiments professionnels et les entrepôts de plus de 500 m<sup>2</sup> (plus de 1000 m<sup>2</sup> pour les immeubles de bureau) ainsi que pour les parcs de stationnement associés à ces bâtiments.

Toutes ces nouvelles dispositions nécessitent de revoir au minimum le règlement de service pour l'adapter en conséquence. Pour cela, vos équipes Veolia se rapprocheront rapidement de vous pour se conformer à ces nouvelles obligations réglementaires.



## **Crise relative à l'approvisionnement et hausse des cours des matières premières : suspension temporaire des pénalités de retards applicables.**

L'année 2021 a été marquée par l'augmentation des prix des matières premières : acier, plastique, cuivre, aluminium, béton, réactifs, gaz, électricité etc. Leurs cours ont 'flambé', dans des proportions loin des évolutions habituellement constatées, entraînant au-delà des difficultés d'approvisionnement et des délais de livraison rallongés, un surcoût considérable dans le cadre de l'exécution des contrats déjà signés.

Afin de pallier ces incidences, le Ministère de l'Economie a publié le 20 mai 2021 un communiqué de presse dans lequel il invite les acheteurs publics à ne pas appliquer de pénalités de retard et à accorder des prolongations de délais d'exécution. Une fiche technique de la DAJ de Bercy, du 27 mai 2021, actualisée au 29 juillet 2021, en précise les contours.

Les acteurs publics sont ainsi appelés à adapter certaines modalités d'exécution et de passation des contrats de la commande publique dans les mêmes conditions que durant la crise sanitaire.

## **Retour au sol des boues : une volonté de maintenir ce principe mais avec un suivi renforcé à prévoir dès maintenant.**

L'arrêté du 30 avril 2020 avait fixé le principe que les boues produites durant la pandémie doivent au préalable être totalement hygiénisées pour pouvoir être épandues et faire l'objet de mesures de surveillance supplémentaires. L'arrêté du 20 avril 2021 a maintenu cette restriction tout en élargissant la liste des traitements de boues considérés comme hygiénisants. De même, ce nouvel arrêté est venu préciser la surveillance de l'abattement du virus Sars-Cov-2 en autorisant un nouvel indicateur plus facile à mesurer pour les nouveaux traitements reconnus hygiénisants.

La Loi AGEC du 10 février 2020 (relative à la lutte contre le gaspillage et à l'économie circulaire) ainsi que l'ordonnance du 29 juillet 2020 (relative à la prévention et à la gestion des déchets) vont modifier le cadre réglementaire régissant les conditions de retour au sol des boues d'épuration produites par les installations d'assainissement et, ce, à travers un ensemble de textes réglementaires (décrets, arrêtés regroupés sous le terme général de "socle commun") dont les premières publications sont attendues en 2022.

Le projet de "socle commun" confirme la volonté de maintenir le retour au sol des boues et composts et réaffirme l'intérêt de ce retour au sol, en cohérence avec la position européenne.

Cet ensemble de textes réglementaires entrera progressivement en application avec des échéances prévisibles dès 2023 puis 2024, 2025 et 2027. La première échéance de 2023 marquera l'entrée en vigueur de nouveaux critères d'innocuité applicables aux boues et aux composts de boues avec la mise en œuvre d'un nouveau suivi analytique qui inclura de nouveaux paramètres.

Cette future réglementation est susceptible d'entraîner un impact contractuel et financier sur le service de l'assainissement.

Vos interlocuteurs Veolia se rapprocheront de vous pour répondre à vos différentes questions et anticiper de manière approfondie leurs conséquences pour votre service.

## **Recherche et réduction des Substances Dangereuses dans l'Eau (RSDE) : le principe de réduction des émissions à la source est maintenu !**

La note technique du 12 août 2016 relative à la recherche de micropolluants dans les eaux brutes et dans les eaux usées traitées de stations de traitement des eaux usées et à leur réduction est venue préciser les modalités de la recherche de micropolluants dans les eaux usées traitées et dans les eaux brutes des stations de traitement des eaux usées (STEU).

Cette même note technique a fixé les modalités de recherche des sources d'émission de ces micropolluants en amont des STEU de plus de 10 000 eq.habitants et d'engagement des services d'assainissement dans une démarche de réduction de ces émissions.

Une révision de cette note technique a été publiée très récemment. Pour les services concernés, cette révision confirme les deux piliers de la démarche :

- ✓ une phase de recherche des substances à enjeux (dites "significatives") dans les eaux brutes et traitées;
- ✓ une phase de diagnostic à l'amont pour comprendre les sources d'émission et identifier les actions de réduction à initier sur les territoires pour réduire dans les eaux usées urbaines les substances.

Ce nouveau texte vient préciser le calendrier de mise en œuvre de ce nouveau cycle RSDE qui devra débuter dès 2022. De plus, il donne la faculté au Préfet d'élargir la liste de substances à rechercher au regard de la sensibilité du milieu récepteur.

Cette toute nouvelle réglementation est susceptible de modifier la programmation et le calendrier de réalisation initialement prévu des campagnes analytiques sur votre service. Le cas échéant, vos interlocuteurs Veolia se rapprocheront de vous pour échanger de manière approfondie sur les conséquences de ce nouveau texte pour votre service.

## **Bilans Gaz à Effet de Serre des services d'assainissement - Protoxyde d'azote (N2O)**

### **Les nouvelles consignes du GIEC 2019 et la révision 2022 du référentiel métier ASTEE entraîneront une forte augmentation du poids du N2O dans les bilans GES 2021 publiés en 2022**

Le protoxyde d'azote (N2O ou 'gaz hilarant') est un très puissant Gaz à Effet de Serre, de pouvoir de réchauffement global 265 fois plus élevé qu'une masse équivalente de CO2.

Les nouvelles lignes directrices du Groupe Intergouvernemental d'Experts sur l'Évolution du Climat (GIEC) **2019** recommandent d'utiliser un nouveau facteur d'émission (FE) pour estimer les émissions de protoxyde d'azote, 40 fois plus élevé que le précédent. Ce changement de méthode entraîne une augmentation mathématique dans l'évaluation des émissions de protoxyde d'azote des services d'assainissement, modifie les priorités d'action, et les suivis dans le temps. Le GIEC encourage aussi les professionnels des eaux usées à utiliser leurs propres facteurs d'émissions N2O en réalisant des campagnes de mesures sur sites conformément aux meilleures pratiques techniques et scientifiques en vigueur. En France il s'agit **du guide sectoriel Ademe-Astee 2018**. La publication du guide sectoriel révisé est prévue fin 2022 et détaillera les modalités par typologie d'usine et procédés biologiques mis en œuvre. Ce référentiel sera applicable aux bilans GES 2021 publiés en 2022.

Veolia a procédé à des campagnes et pilotes N2O sur plusieurs sites, et contribue activement aux groupes de travail ASTEE guide sectoriel GES et N2O, par le partage des résultats de recherches, méthodes et consignes. L'outil d'empreinte Carbone GreenPath de Veolia intègre depuis janvier 2022 le nouveau référentiel de calcul du GIEC pour le N2O. Veolia se tient à disposition pour prendre en compte les évolutions de méthodes, mettre en place les diagnostics de site et proposer des solutions de réduction des émissions de GES, intégrant la notion d'empreinte environnementale.



## 1.5 Les indicateurs réglementaires 2021

### Service public de l'assainissement collectif

INDICATEURS DESCRIPTIFS DES SERVICES		PRODUCTEUR	VALEUR 2020	VALEUR 2021
[D201.0]	Estimation du nombre d'habitants desservis par un réseau de collecte des eaux usées, unitaire ou séparatif	Collectivité (2)		
[D202.0]	Nombre d'autorisations de déversement	Collectivité (2)		
[D203.0]	Quantité de boues issues des ouvrages d'épuration	Prestataire	0,2 t MS	0,0 t MS
INDICATEURS DE PERFORMANCE		PRODUCTEUR	VALEUR 2020	VALEUR 2021
[P201.1]	Taux de desserte par des réseaux de collecte des eaux usées	Collectivité (2)	%	%
[P202.2]	Indice de connaissance et de gestion patrimoniale des réseaux de collecte des eaux usées	Collectivité et Prestataire (2)	120	120
[P203.3]	Conformité de la collecte des effluents (*)	Police de l'eau	<b>A la charge de la Police de l'eau</b>	
[P204.3]	Conformité des équipements d'épuration	Police de l'eau	<b>A la charge de la Police de l'eau</b>	
[P205.3]	Conformité de la performance des ouvrages d'épuration	Police de l'eau (2)	<b>A la charge de la Police de l'eau</b>	
[P206.3]	Taux de boues issues des ouvrages d'épuration évacuées selon des filières conformes	Prestataire	100 %	0 %
[P252.2]	Nombre de points du réseau de collecte nécessitant des interventions fréquentes de curage pour 100 km de réseau	Prestataire	0,00 u/100 km	0,00 u/100 km
[P255.3]	Indice de connaissance des rejets au milieu naturel par les réseaux de collecte des eaux usées	Collectivité (1)		
[P256.2]	Durée d'extinction de la dette de la collectivité	Collectivité	<b>A la charge de la collectivité</b>	

(1) Le prestataire fournit dans le corps du rapport les informations en sa possession en fonction de la prise en compte dans son contrat de délégation de l'arrêté du 21 juillet 2015

(2) Les éléments de calcul connus du prestataire sont fournis dans le corps du présent rapport

(\*) A ce jour, cet indicateur n'est pas défini

*En rouge figurent les codes indicateurs exigibles seulement pour les rapports soumis à examen de la CCSPL*

## 1.6 Autres chiffres clés de l'année 2021

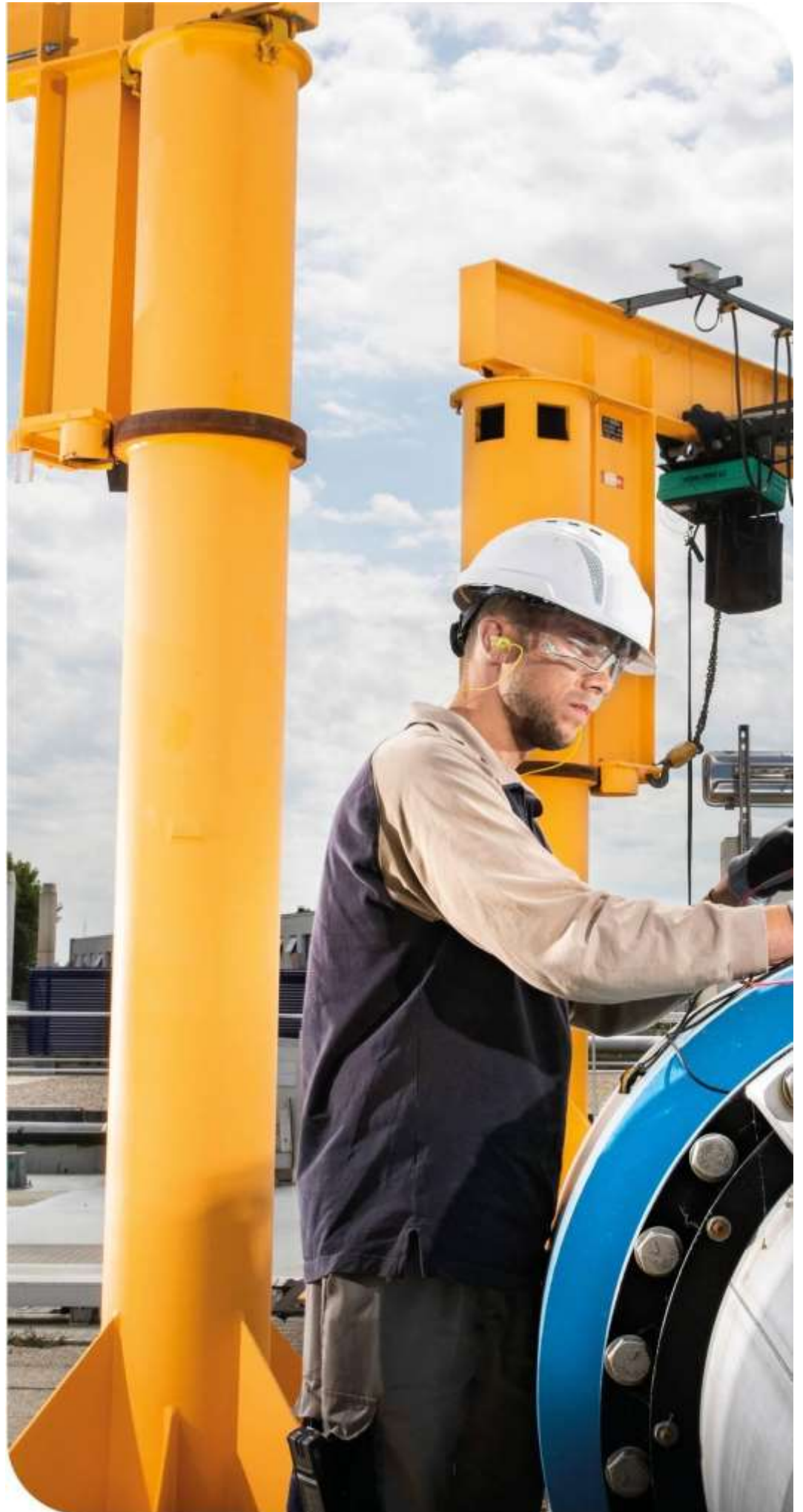
LA PERFORMANCE ET L'EFFICACITE OPERATIONNELLE		PRODUCTEUR	VALEUR 2020	VALEUR 2021
Conformité réglementaire des rejets (arrêté préfectoral)*		Prestataire	0,0 %	0,0 %
LA GESTION DU PATRIMOINE		PRODUCTEUR	VALEUR 2020	VALEUR 2021
VP.077	Linéaire du réseau de collecte	Collectivité (2)	13 243 ml	13 243 ml
	Nombre d'usines de dépollution	Prestataire	1	1
	Capacité de dépollution en équivalent-habitants	Prestataire	1 500 EH	1 500 EH
COLLECTE DES EAUX USEES		PRODUCTEUR	VALEUR 2020	VALEUR 2021
Nombre de désobstructions sur réseau		Prestataire	0	2
Longueur de canalisation curée		Prestataire	5 920 ml	10 747 ml
LA DEPOLLUTION		PRODUCTEUR	VALEUR 2020	VALEUR 2021
	Volume arrivant (collecté)	Prestataire	33 672 m <sup>3</sup>	16 243 m <sup>3</sup>
VP.176	Charge moyenne annuelle entrante en DBO5	Prestataire	20 kg/j	10 kg/j
	Charge moyenne annuelle entrante en EH	Prestataire	336 EH	165 EH
	Volume traité	Prestataire	33 672 m <sup>3</sup>	16 243 m <sup>3</sup>
L'EVACUATION DES SOUS-PRODUITS		PRODUCTEUR	VALEUR 2020	VALEUR 2021
Masse de refus de dégrillage évacués		Prestataire	t	2,0 t

(2) Les éléments de calcul connus du prestataire sont fournis dans le corps du présent rapport  
 \* la conformité réglementaire des rejets (directive européenne) n'est à présent plus évaluée (voir paragraphe « L'efficacité du traitement » de ce document).

LES CERTIFICATS		PRODUCTEUR	VALEUR 2020	VALEUR 2021
Certifications ISO 9001, 14001, 50001		Prestataire	En vigueur	En vigueur
Réalisation des analyses par un laboratoire accrédité		Prestataire	Oui	Oui

# 2.

LE PATRIMOINE DE  
VOTRE SERVICE



Prélever, produire, distribuer, stocker, surveiller... : une gestion optimisée du patrimoine est la garantie de son fonctionnement durable et d'un service performant au consommateur. Vous retrouverez dans cette partie l'inventaire des installations et des réseaux associés à votre contrat, ainsi que le bilan des renouvellements et des travaux neufs réalisés sur ces ouvrages durant l'année écoulée. Au-delà, la prise en compte du patrimoine naturel (animaux, végétaux, eau, air, sols) et la gestion des infrastructures vertes, contribuent pleinement à la performance du service et au bien-être des usagers

## 2.1 L'inventaire des installations

Cette section présente la liste des usines de dépollution et des postes de relèvement/refoulement associés au contrat.

### *Les installations et postes de relèvement/refoulement*

Usines de dépollution	Capacité épuratoire en DBO5 (kg/j)	Capacité équivalent habitant (EH)
LE PLEynet	90	1 500
	<b>Capacité totale :</b>	<b>90</b>
		<b>1 500</b>

Capacité épuratoire en kg de DBO5 / j et capacité hydraulique en m3/j selon les données du constructeur, capacité en EH établie sur une base de 60 g de DBO5 par habitant et par jour.

## 2.2 L'inventaire des réseaux

Cette section présente la liste :

- ✓ des réseaux de collecte,
- ✓ des équipements du réseau,
- ✓ des branchements.

Les biens désignés comme biens de retour ou biens de reprise sont ceux expressément désignés comme tels au contrat, conformément au décret 2016-86 du 1er février 2016. S'il y a lieu, l'inventaire distingue les biens propres du prestataire.

### *Les canalisations, branchements et équipements*

	2017	2018	2019	2020	2021	N/N-1
<b>Canalisations</b>						
Longueur totale du réseau (km)	21,1	21,1	21,1	21,1	21,1	0,0%
Canalisations eaux usées (ml)	13 068	13 068	13 064	13 064	13 064	0,0%
<i>dont gravitaires (ml)</i>	13 068	13 068	13 064	13 064	13 064	0,0%
Canalisations unitaires (ml)	179	179	179	179	179	0,0%
<i>dont gravitaires (ml)</i>	179	179	179	179	179	0,0%
Canalisations eaux pluviales (ml)	7 839	7 839	7 829	7 829	7 829	0,0%
<i>dont gravitaires (ml)</i>	7 839	7 839	7 829	7 829	7 829	0,0%
<b>Branchements</b>						
<b>Ouvrages annexes</b>						
Nombre de bouches d'égout, grilles avaloirs	183	183	183	183	183	0,0%
Nombre de regards	451	451	445	445	445	0,0%
Nombre de déversoirs d'orage	2	2	2	2	2	0,0%



## 2.3 Les indicateurs de suivi du patrimoine

Branchements, réseaux, postes de relèvement, usines de dépollution, installations de traitement des boues, bâtiments, etc , constituent un patrimoine physique et financier considérable pour la Collectivité.

Dans le cadre d'une responsabilité partagée selon le cadre défini par le contrat une démarche de gestion durable et optimisée de ce patrimoine est mise en œuvre afin de garantir le maintien en condition opérationnelle des ouvrages et le bon fonctionnement des équipements.

La mise à jour de l'intégralité des données patrimoniales du service est réalisée grâce à des outils de connaissance du patrimoine et d'un Système d'Information Géographique (SIG). L'analyse de l'ensemble des données apporte à la collectivité une connaissance détaillée de son patrimoine et de son état. Veolia est à même de procéder aux arbitrages entre réparation et renouvellement, et de proposer à la Collectivité, pour les opérations à sa charge, les éléments justifiant les priorités de renouvellement.

### 2.3.1 L'indice de connaissance et de gestion patrimoniale des réseaux [P202.2]

Dans le cadre de la mise en œuvre de la Loi Grenelle II de juillet 2010, il faut que l'Indice de Connaissance et Gestion Patrimoniale du Réseau atteigne un total de 40 points sur les 45 premiers points du barème pour que le service soit réputé disposer du descriptif détaillé.

Calculée sur un barème de 120 points (ou 110 points pour les services n'ayant pas la mission de collecte), la valeur de cet indice [P202.2] pour l'année 2021 est de :

Gestion patrimoine - Niveau de la politique patrimoniale du réseau	2017	2018	2019	2020	2021
Indice de connaissance et de gestion patrimoniale des réseaux	30	30	120	120	120

## Gestion patrimoine - Niveau de la politique patrimoniale du réseau

Barème

Valeur  
ICGPR

Code VP	Partie A : Plan des réseaux (15 points)		
VP250	Existence d'un plan des réseaux	10	10
VP251	Mise à jour annuelle du plan des réseaux	5	5
Partie B : Inventaire des réseaux (30 points qui ne sont comptabilisés que si la totalité des points a été obtenue pour la partie A)			
VP252	Existence d'un inventaire des réseaux avec mention, pour tous les tronçons représentés sur le plan du linéaire, de la catégorie de l'ouvrage et de la précision des informations cartographiques		Oui
VP253	Pourcentage du linéaire de réseau pour lequel l'inventaire des réseaux mentionne les matériaux et diamètres.		95 %
VP254	Mise à jour annuelle de l'inventaire des réseaux à partir d'une procédure formalisée pour les informations suivantes relatives aux tronçons de réseaux : linéaire, catégorie d'ouvrage, précision cartographique, matériaux et diamètres		Oui
<b>Combinaison des variables VP252, VP253 et VP254</b>	Informations structurelles complètes sur tronçon (diamètre, matériaux)	15	15
VP255	Connaissance pour chaque tronçon de l'âge des canalisations	15	15
<b>Total Parties A et B</b>		<b>45</b>	<b>45</b>
Partie C : Autres éléments de connaissance et de gestion des réseaux (75 points qui ne sont comptabilisés que si 40 points au moins ont été obtenus pour la partie A et B)			
VP256	Existence information géographique précisant altimétrie canalisations	15	15
VP257	Localisation et description des ouvrages annexes et des servitudes	10	10
VP258	Inventaire pompes et équipements électromécaniques	10	10
VP259	Dénombrement et localisation des branchements sur les plans de réseaux	10	10
VP260	Localisation des autres interventions	10	10
VP261	Définition mise en oeuvre plan pluriannuel enquête et auscultation réseau	10	10
VP262	Mise en oeuvre d'un plan pluriannuel de renouvellement des canalisations	10	10
<b>Total:</b>		<b>120</b>	<b>120</b>

Dans le cadre de sa mission, Veolia procédera régulièrement à l'actualisation des informations patrimoniales à partir des données acquises dans le cadre de ses interventions ainsi que des informations que vos services lui auront communiquées, notamment, celles relatives aux extensions de réseau.

## 2.4 Gestion du patrimoine

### 2.4.1 Les renouvellements réalisés

Le renouvellement des installations techniques du service conditionne la performance à court et long termes du service. A court terme, les actions d'exploitation permettent de maintenir ou d'améliorer la performance technique des installations. A long terme, elles deviennent insuffisantes pour compenser leur vieillissement, et il faut alors envisager leur remplacement, en cohérence avec les niveaux de service fixés par la collectivité.

Le renouvellement peut concerner les installations (usines...) ainsi que les équipements du réseau. Il peut correspondre au remplacement à l'identique (ou à caractéristiques identiques compte tenu des évolutions technologiques) complet ou partiel d'un équipement, ou d'un certain nombre d'articles d'un lot (ex : capteurs).

Le renouvellement peut être assuré soit dans le cadre d'un Programme Contractuel, d'une Garantie de Continuité de Service ou d'un Compte de renouvellement. Le suivi des renouvellements à faire et réalisés chaque année est enregistré dans une application informatique dédiée.

#### *Les installations*

<b>Installations électromécaniques</b>	<b>Opération réalisée dans l'exercice</b>	<b>Mode de gestion</b>
<b>STATION D'EPURATION DE PLEynet</b>		
DISCONNECTEUR	Renouvellement	Cté de service

### 2.4.2 Les travaux neufs réalisés

Sans objet

# 3.

LA PERFORMANCE  
ET L'EFFICACITÉ  
OPÉRATIONNELLE  
POUR VOTRE  
SERVICE



La performance du service d'assainissement est un enjeu majeur, aussi bien pour le confort des consommateurs et des riverains au quotidien que pour maîtriser l'empreinte environnementale de cette activité. Ce chapitre regroupe les informations relatives à l'efficacité du service, de la collecte au traitement, et aborde également son impact sur l'environnement (maîtrise des déversements en milieu naturel, consommation de réactifs, bilan énergétique).

## 3.1 La maintenance du patrimoine



On distingue deux types d'interventions :

- ✓ Des opérations programmées d'entretien, maintenance, réparation ou renouvellement, définies grâce à des outils d'exploitation, analysant notamment les risques de défaillance,
- ✓ Des interventions non-programmées (urgences ou crises) qui nécessitent une réactivité maximale des équipes opérationnelles grâce à des procédures d'intervention parfaitement décrites et éprouvées. Les interruptions de service restent ainsi l'exception.

La réalisation de ces interventions conduit le cas échéant à faire appel à des compétences mutualisées (régionales ou nationales) et bénéficie du support d'outils informatiques de maintenance et de gestion des interventions.



### *La gestion centralisée des interventions*

Le pilotage des interventions de nos techniciens est centralisé, qu'elles soient programmées ou imprévues, qu'il s'agisse de la maintenance d'un équipement, d'une intervention sur le branchement d'un abonné ou encore d'un prélèvement pour analyse en cas de suspicion de pollution dans le réseau.

### Programme journalier :

Contrôle visuel de l'ensemble de l'usine de dépollution  
Relevé des index compteurs et débitmètres

### Programme hebdomadaire :

Entretien nettoyage Udep, points de mesures.  
Suivi régulier de l'indice de boue dans le bassin d'aération.  
Prélèvements en entrée et sortie d'Udep pour la réalisation de bilan 24 heures en laboratoire : pH, MES, DCO, DBO5, NH4, NTK, NO2, NO3, NGL, phosphore

### Programme annuel :

Curage préventif du réseau selon les fréquences contractuelles et des points critiques du réseau (contre-pente), plusieurs fois par an si nécessaire  
Passage caméra lorsque bouchage récurrent du réseau et rapport à la Collectivité  
Entretien des pompes et organes électromécaniques.

Ces fréquences sont adaptées pour chaque contrat, en respectant le dossier d'exploitation.

Nous mandatons un organisme indépendant pour effectuer le contrôle des systèmes électriques et des systèmes de levage tous les ans.

### Le curage

Le plan de curage préventif :

Interventions de curage préventif	2017	2018	2019	2020	2021	N/N-1
Nombre d'interventions sur réseau	47	6	6	5	8	60,0%
sur canalisations	47	6	6	5	8	60,0%
Longueur de canalisation curée (ml)	8 270	8 517	4 200	5 920	10 747	81,5%

Commune	Date	Rue	Linéaire curé - Diamètre
LE-HAUT-BREDA(38)	20/09/2021	D525A	723,35 - 200/300:400
LE-HAUT-BREDA(38)	20/09/2021	LE PLEynet	1164,2 - 125/160/200/400/600/800
LE-HAUT-BREDA(38)	20/09/2021	GRANGES DE FRANCE BARRAL	527,28 - 300
LE-HAUT-BREDA(38)	20/09/2021	LE CHALET DES FANGES	185,6 -
THEYS(38)	20/09/2021	PIPAY	622,72 - 90/160/200/400
THEYS(38)	20/09/2021	D281A	207,08 - 400
LES ADRETS(38)	22/11/2021	PRAPOUTEL	3512,02 - 200/300/400/600
LES ADRETS(38)	22/11/2021	D281	3804,66 - 200/250/300/600/800

Les désobstructions curatives :

Interventions curatives	2017	2018	2019	2020	2021	N/N-1
Nombre de désobstructions sur réseau		1			2	
sur canalisations		1			2	
Longueur de canalisation curée dans le cadre d'une opération de désobstruction (ml)					67	

Commune	Date	Voie	Type d'effluent	Observations
LE-HAUT-BREDA(38)	02/08/2021	D525A	Eaux usées	Canalisation - 66,5 m
LE-HAUT-BREDA(38)	02/08/2021	GRANGES DE FRANCE BARRAL	Eaux usées	

### *Les points « noirs » du réseau de collecte [P252.2]*

Concernant le réseau de collecte, le nombre de points du réseau nécessitant des interventions fréquentes de curage **[P252.2]** permet à la fois de mettre en évidence la présence de défauts structurels ponctuels et d'évaluer les stratégies d'exploitation mises en œuvre pour pallier ces défauts. Ces défauts sont naturellement susceptibles de constituer des points prioritaires d'amélioration.

	2017	2018	2019	2020	2021	N/N-1
Nombre total de points concernés sur le réseau	0	0	0	0	0	0%
Longueur du réseau de collecte des eaux usées hors branchements (ml)	13 247	13 247	13 243	13 243	13 243	0,0%
Nombre de points du réseau nécessitant des interventions fréquentes de curage par 100km	0,00	0,00	0,00	0,00	0,00	0%

## 3.2 L'efficacité de la collecte

### 3.2.1 La maîtrise des entrants

#### *Les rejets d'eaux usées d'origine non domestique*

Les effluents non domestiques peuvent présenter des caractéristiques physico-chimiques particulières ne permettant pas un traitement similaire à celui effectué dans un système d'assainissement collectif des eaux usées domestiques classiques.

L'impact de ces effluents, s'ils ne sont pas maîtrisés, peut être important sur le fonctionnement et la gestion du système d'assainissement collectif, mais aussi sur le milieu naturel.

Aussi, la maîtrise des rejets non domestiques dans les réseaux publics d'assainissement contribue à :

- ✓ améliorer le fonctionnement du système de collecte et de traitement,
- ✓ préserver les ouvrages/équipements du système d'assainissement et le patrimoine de la Collectivité,
- ✓ garantir les performances du système de traitement,
- ✓ garantir la qualité des boues, et leur innocuité,
- ✓ respecter la réglementation.

Il importe donc d'identifier les rejets non domestiques à risque, de définir les conditions de leur raccordement (arrêtés d'autorisation, conventions de déversement) et de les contrôler.

Chaque année, un plan d'action est défini afin de cibler les établissements à contrôler en priorité dans l'année :

- ✓ à partir de la demande de la Collectivité ou des industriels eux-mêmes, les services de l'Etat (DREAL, ARS...) étant souvent à l'origine de la démarche des industriels,
- ✓ après détection de substances pouvant nuire à la valorisation agricole des boues et l'identification des établissements pouvant être à l'origine de la pollution,
- ✓ après détection de substances significatives (au sens de la réglementation RSDE - note du 12 août 2016) dans les effluents de la station d'épuration pouvant conduire à des impacts sur les milieux récepteurs. En effet, la note du 12 août 2016, au-delà des campagnes régulières d'analyse des substances en entrée et en sortie de stations d'épuration supérieures à 10 000 EH impose aux Maîtres d'ouvrage du réseau de Collecte la responsabilité de réaliser un diagnostic visant à identifier les sources de substances et à proposer les actions correctives pour les réduire. Aussi, dans ce cadre, des contrôles des établissements pourront être d'intérêt.

La définition du plan d'action tient par ailleurs compte de :

- ✓ la localisation à l'échelle de la Collectivité de l'ensemble des établissements déversant dans les réseaux des eaux usées autres que domestiques,
- ✓ l'évaluation des principaux apports à partir de la synthèse des données existantes (études, autocontrôles, données Agence de l'Eau, consommations d'eau, ...),
- ✓ l'établissement de la liste des établissements à risques.

Afin de s'adapter aux constatations de terrain, le plan d'action pourra être modifié en cours d'année à la demande de la Collectivité.



### La conformité des branchements domestiques

Le contrôle de la conformité des branchements pour s'assurer de l'absence de mauvais branchements (par exemple, branchement pluvial raccordé au réseau d'eaux usées dans le cas d'un réseau séparatif) est également un élément de maîtrise des entrants dans le système d'assainissement.

### 3.2.2 La maîtrise des déversements en milieu naturel

#### La connaissance des déversements vers le milieu naturel [P255.3]

Le tableau ci-dessous présente les points de rejets au milieu naturel identifié :

Nombre de points de rejet	2017	2018	2019	2020	2021
Nombre d'usines de dépollution	1	1	1	1	1
Nombre de déversoirs d'orage	2	2	2	2	2

Les déversoirs d'orage et les « trop-pleins » des postes de relèvement ont été initialement mis en place pour permettre de déverser au milieu naturel les effluents en excès par temps de pluie.

La connaissance fine de ces points de rejet et l'évaluation de la pollution rejetée sont nécessaires pour maîtriser l'impact environnemental du réseau d'assainissement. L'indicateur « Indice de connaissance des rejets au milieu naturel par les réseaux de collecte des eaux usées » [P255.3] (voir définition dans le glossaire en annexe du présent document) permet de mesurer l'avancement de cette politique.

Cet indicateur est à établir par la Collectivité.

Indice de connaissance des rejets au milieu naturel par les réseaux de collecte	Barème	Valeur ICR
<b>Partie A : Eléments communs à tous les types de réseaux (100 points)</b>		
Identification des points de rejets potentiels aux milieux récepteurs	20	
Évaluation de la pollution collectée en amont de chaque point potentiel de rejet	10	
Etude terrain des points de déversements - id moment et taille du déversement	20	
Mesures débit et pollution sur les points de rejet	30	
Réalisation rapport sur la surveillance des systèmes de collecte et stations d'épuration	10	
Connaissance qualité des milieux récepteurs et évaluation impact des rejets sur le milieu récepteur	10	
<b>Total Partie A</b>	<b>100</b>	<b>0</b>
<b>Partie B : Pour les secteurs équipés en réseaux séparatifs ou partiellement séparatifs (10 points qui ne sont comptabilisés que si 80 points au moins ont été obtenus en partie A)</b>		
Évaluation de la pollution déversée par les réseaux pluviaux au milieu récepteur	10	
<b>Partie C : Pour les secteurs équipés en réseaux séparatifs ou mixtes (10 points qui ne sont comptabilisés que si 80 points au moins ont été obtenus en partie A)</b>		
Mise en place suivi de la pluviométrie des principaux déversoirs d'orage	10	
<b>Total:</b>	<b>120</b>	

### **La conformité de la collecte [P203.3]**

Cet indicateur [P203.3] (voir définition dans le glossaire en annexe du présent document) permet d'évaluer la conformité du réseau de collecte d'un service d'assainissement au regard des dispositions réglementaires issues de la directive européenne ERU.

Le mode de calcul de cet indicateur en cours de refonte n'a pas été communiqué à la date d'établissement du présent rapport. Veolia est en attente de la publication de la fiche indicateur sur le site de l'Observatoire national des services d'eau et d'assainissement : <http://services.eaufrance.fr/>

Dans l'attente de la publication de cet indicateur, Veolia met à disposition de la Collectivité les informations suivantes qui seront utiles pour établir la conformité du réseau de collecte et, le cas échéant, identifier les axes de progrès :

#### **Pluviométrie :**

##### **Hauteur de pluie totale (mm)**

Le contrat ne possède pas de point de déversement ou pluviomètre.

#### **Bilan global des déversements :**

Volumes totaux déversés (par temps sec et par temps de pluie) (en m3) :

##### **Point de déversement**

Le contrat ne possède pas de point de déversement ou pluviomètre.

Charges totales déversées (par temps sec et par temps de pluie) (en kgDBO5) :

##### **Point de déversement**

Le contrat ne possède pas de point de déversement ou pluviomètre.

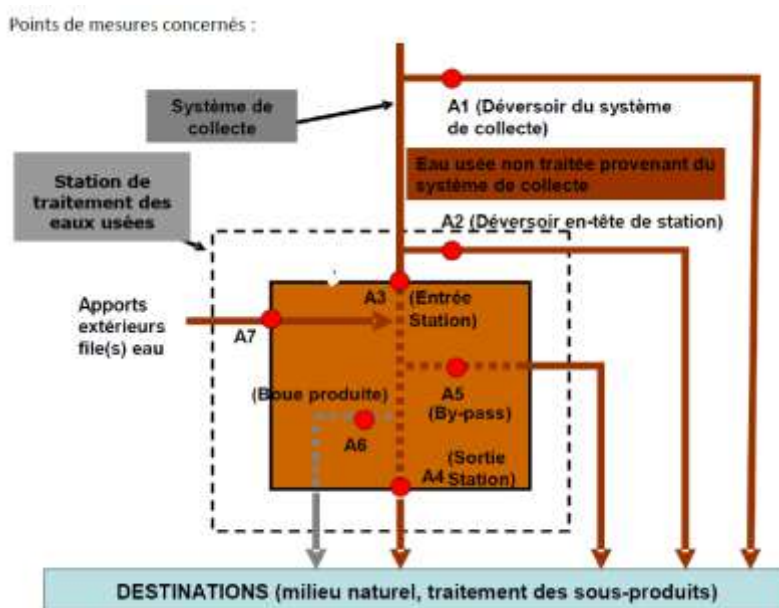
## 3.3 L'efficacité du traitement

La conformité des systèmes de traitement aux prescriptions réglementaires concerne le niveau d'équipement des installations, ainsi que la qualité des rejets et leur impact sur le milieu naturel. Cette conformité est évaluée au travers, d'une part, des indicateurs de l'arrêté du 2 mai 2007 et, d'autre part, des critères de l'arrêté du 21 juillet 2015.

Afin d'assurer une bonne cohérence avec l'arrêté du 21 juillet 2015, les outils Autostep et Measurestep mis à disposition des Services de Police de l'Eau et des Exploitants par le Ministère de la Transition Ecologique et Solidaire (<http://assainissement.developpement-durable.gouv.fr/>) et permettant de réaliser l'évaluation de conformité des systèmes d'assainissement ont évolué en 2019. Les règles suivantes sont depuis appliquées pour évaluer la conformité en performance des stations d'épuration.

- les flux considérés en entrée et en sortie du système de traitement tiennent compte du débit de référence ou du Percentile 95 (PC95). En pratique seuls les flux à hauteur du débit de référence sont retenus dans les calculs. Ainsi, tous les volumes déversés par le Déversoir en Tête de Station (A2) au-delà du débit de référence sont écartés et n'interviennent pas dans les calculs de conformité. Il en est de même pour le calcul de la Charge Brute de Pollution Organique, basé sur les flux en entrée en DBO5,
- un bilan d'autosurveillance est considéré hors condition normale de fonctionnement (et les paramètres non-conformes sont alors écartés) lorsque le débit en entrée de station d'épuration (A3) dépasse le débit de référence PC95,
- dans le cas des stations d'épuration supérieures à 2 000 EH, le calcul de la conformité nationale est basé uniquement sur la valeur du PC95 calculée et le calcul de la conformité locale prend en compte la valeur maximale entre le PC95 et le débit de référence défini dans l'acte administratif. Dans le cas des stations inférieures à 2 000 EH, seul le débit de référence issu de l'acte administratif est considéré.

Les schémas ci-dessous rappellent la dénomination SANDRE des points de mesures et illustrent les nouveautés introduites.



Notre outil interne OPUS est aligné sur les mêmes règles que celles retenues par Autostep pour évaluer la conformité locale le plus justement possible. Aussi, le rapport annuel fournit les évaluations de conformité locale réalisées en adoptant les règles de calcul définies par l'arrêté de 2015.

Dans le rapport annuel du Prestataire, nous transmettons nos évaluations « exploitant » de la conformité locale. Pour rappel, l'indicateur réglementaire P205.3 Conformité de la performance des ouvrages d'épuration est à la Charge du Service de Police de l'Eau et n'est pas dû par l'exploitant.

C'est la raison pour laquelle, nous rapelons les hypothèses sur lesquelles se fondent nos évaluations de conformité. En effet, les modalités précises d'évaluation retenues pour évaluer la conformité s'appuient en premier lieu sur les critères des services en charge de la Police de l'Eau lorsque ceux-ci ont été inscrits dans un arrêté préfectoral et/ou portés à la connaissance de Veolia. A défaut, les critères pris en compte sont ceux énoncés dans les guides généraux d'application de l'arrêté du 21 juillet 2015 élaborés par la Direction de l'Eau et la Biodiversité.

### 3.3.1 Conformité globale

#### *La conformité des équipements d'épuration [P204.3]*

Cet indicateur [P204.3] permet d'évaluer la conformité des équipements de l'ensemble des stations d'épuration d'un service d'assainissement, au regard des dispositions réglementaires issues de la directive européenne ERU. Cet indicateur résulte des conformités de chaque station de traitement des eaux usées (STEU) du service, pondérées par la charge entrante en DBO5 (moyenne annuelle). La conformité de chacune des STEU est établie par les services de l'Etat et est adressée à l'exploitant en vertu de l'article 22 de l'arrêté du 21 juillet 2015. La valeur de cet indicateur n'a pas été communiquée à Veolia à la date d'établissement du présent rapport.

#### *La conformité de la performance des ouvrages d'épuration aux prescriptions nationales issues de la directive ERU [P205.3]*

Cet indicateur permet d'évaluer la conformité de la performance de l'ensemble des stations d'un service, au regard des dispositions réglementaires issues de la Directive européenne ERU. Il [P205.3] est à établir par la Police de l'eau, qui doit l'adresser à l'exploitant en vertu de l'article 22 de l'arrêté du 21 juillet 2015. La valeur de cet indicateur n'a pas été communiquée à Veolia à la date d'établissement du présent rapport.

En l'absence de réception à la date d'établissement du présent rapport annuel des éléments relatifs à cet indicateur, Veolia présente ci-dessous un indicateur approché, établi à partir des données issues de l'autosurveillance mise en œuvre et des valeurs caractéristiques de référence de la station (CBPO, Qref) à utiliser, établies et communiquées par le service de Police des eaux (arrêté préfectoral d'autorisation, ou à défaut manuel d'autosurveillance). Ces valeurs sont rappelées par station dans le tableau ci-dessous.

L'évaluation est réalisée en écartant les bilans non conformes correspondant à un débit arrivant en entrée de la station au-delà du débit de référence caractéristique de la station et les bilans en situations inhabituelles (opérations de maintenance programmées, circonstances exceptionnelles telles que catastrophes naturelles, inondations...). Il s'agit donc d'une évaluation de la conformité locale (et non d'une évaluation de la conformité nationale/européenne).

Les indices suivants mesurent la conformité par rapport à la réglementation (arrêté préfectoral local ou arrêté du 21 juillet 2015 à défaut). Pour rappel, la conformité à la directive européenne n'est à présent plus évaluée.

Conformité réglementaire des rejets	à l'arrêté préfectoral
	0,00
LE PLEynet	0,00

Pour établir la performance globale, dans le cas de plusieurs usines de dépollution, le taux de chaque usine est pondéré par la charge en DBO5 arrivant sur le système de traitement.

### **La conformité des performances des équipements d'épuration au regard des prescriptions de l'acte individuel [P254.3]**

Cet indicateur [P254.3], qui concerne uniquement les usines d'épuration de plus de 2000 EH, correspond au nombre de bilans conformes aux objectifs de rejet spécifiés par l'arrêté préfectoral ou, par défaut, selon les règles d'évaluation de la conformité identifiées avec la Police de l'Eau, rapporté au nombre total de bilans réalisés sur 24 heures. Pour calculer cet indicateur, les bilans non conformes correspondant à un débit entrant dans la station au-delà du débit de référence caractéristique de la station et les bilans en situations inhabituelles (opérations de maintenance programmées, circonstances exceptionnelles telles que catastrophes naturelles, inondations...) sont écartés, selon la réglementation en vigueur.

A partir de 2019, cette conformité est évaluée en retenant les nouvelles règles incluses dans les outils mis à disposition par le Ministère (prise en compte des débits à hauteur du débit de référence en entrée et sortie, prise en compte du débit entrant en station pour définir si la station est en ou hors condition normale de fonctionnement, prise en compte du débit de référence mentionné dans l'acte administratif (arrêté préfectoral local)). Cette évaluation reste fournie à titre indicatif. Seule l'évaluation transmise par le Service de Police de l'Eau en mars a une valeur officielle.

### **Taux de boues issues des ouvrages d'épuration évacuées selon des filières conformes [P206.3]**

Cet indicateur mesure la proportion des boues évacuées par l'ensemble des stations d'épuration d'un service d'assainissement, et traitées ou valorisées conformément à la réglementation. Les filières de traitement et/ou de valorisation de ces boues peuvent être la valorisation agricole, le compostage, l'incinération, la gazéification et la décharge agréée.

	2017	2018	2019	2020	2021
<b>Taux de boues évacuées selon une filière conforme (%)</b>	<b>100</b>	<b>100</b>	<b>100</b>	<b>100</b>	<b>0</b>
LE PLEynet	100	100	100	100	0

### **3.3.2 Bilan d'exploitation et conformités par station**

Les données de bilan et conformité sont détaillées en annexe du présent document.

Les autres données d'auto-surveillance sont consultables sur les registres d'autosurveillance, tenus à jour conformément à l'arrêté du 21 juillet 2015.

## LE PLEynet

### Rappel des valeurs caractéristiques de la station et des performances de traitement attendues

Les valeurs caractéristiques utilisées pour l'évaluation de la conformité de la station sont présentées dans le tableau qui suit. Il s'agit des valeurs établies et communiquées par le service de Police des eaux (arrêté préfectoral d'autorisation, ou à défaut manuel d'autosurveillance) (Débit de référence) ou fournies par le constructeur (capacité nominale).

Valeurs caractéristiques utilisées pour l'évaluation de conformité

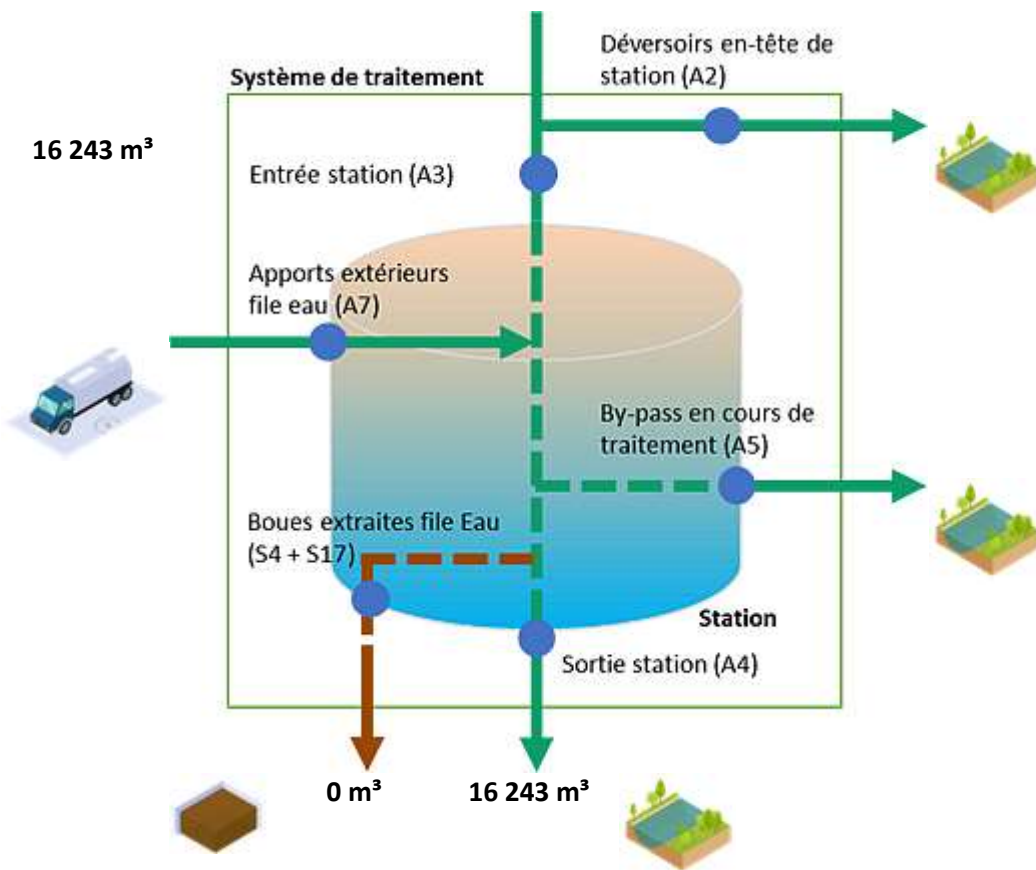
	2021
Débit de référence (m3/j)	187
Capacité nominale (kg/j)	90

Performances attendues (selon arrêté préfectoral) (\*)

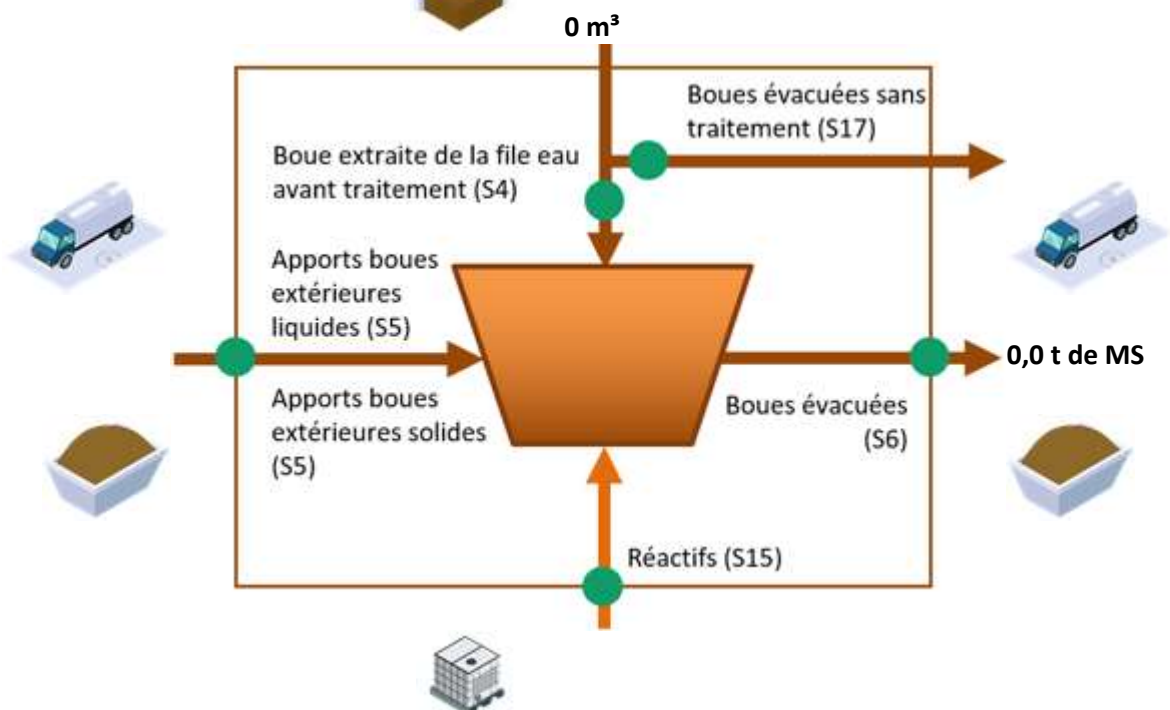
	DCO	DBO5	MES	NTK	NGL	NH4	Ptot
<b>Concentration maximale à respecter (mg/L) (*)</b>							
moyenne journalière par bilan	200,00	35,00					
<b>Concentration réductible en sortie (mg/L)</b>							
moyenne journalière par bilan	400,00	70,00	85,00				
<b>Charge maximale à respecter (kg/j)</b>							
<b>Rendement minimum moyen (%)</b>							
moyen journalier par bilan	60,00	60,00	50,00				

\* : En général, pour les paramètres NTK, NGL et Ptot, les conformités se jugent en moyennes annuelles, et pour les autres paramètres en moyennes journalières par bilan, cela sous réserve d'absence d'indications complémentaires d'arrêtés préfectoraux locaux.

## File Eau



## File Boue



### Fréquences d'analyses

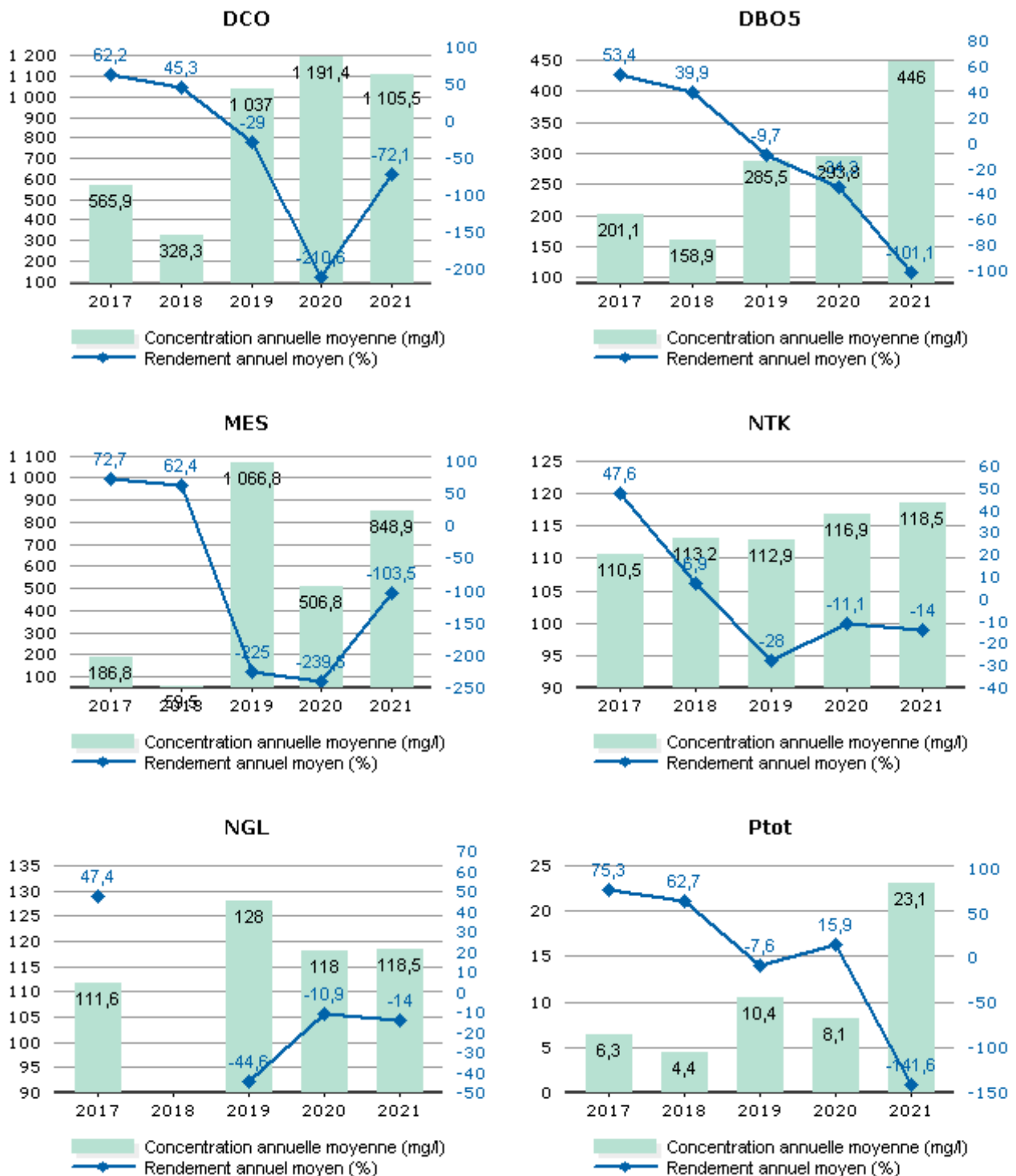
Le tableau suivant présente le nombre de bilans disponibles par paramètre.

	2021
DCO	4
DBO5	4
MES	4
NTK	4
NGL	4
Ptot	4



## Concentrations en sortie et rendements épuratoires

Les graphiques suivants présentent la qualité d'eau obtenue en sortie de station de traitement ainsi que les rendements épuratoires obtenus :



Les valeurs moyennes observées en sortie du système de traitement (concentrations et rendements) ne permettent pas de mesurer le respect de la prescription qui est à présent à calculer en considérant les débits à hauteur du débit de référence. L'évaluation du taux de respect fait l'objet de l'indicateur de conformité locale présenté dans la suite de la présente section.

### Conformité de la performance

Les évaluations de la conformité sont réalisées en excluant les bilans pour lesquels le débit entrant dépasse le débit de référence retenu et les bilans en situations inhabituelles (catastrophes naturelles, inondations, ...). La conformité locale est définie au regard des prescriptions de l'arrêté préfectoral.

	2017	2018	2019	2020	2021
Conformité à l'arrêté préfectoral	100,00	0,00	0,00	0,00	0,00

A partir de 2019, cette conformité est évaluée suivant les nouvelles règles de calcul que celles des outils du Ministère (prise en compte des débits à hauteur du débit de référence en entrée et sortie, prise en compte du débit entrant en station pour définir si la station est en ou hors condition normale de fonctionnement, prise en compte du débit de référence mentionné dans l'acte administratif (arrêté préfectoral local). Cette évaluation reste fournie à titre indicatif. Seule l'évaluation transmise par le Service de Police de l'Eau en mars a une valeur officielle.

### Qualité du traitement des boues

#### Quantité de boues issues des ouvrages d'épuration

Cet indicateur permet d'évaluer l'efficacité de dépollution des usines (extraction et concentration de la pollution de l'effluent traité), hors effet de stock. Il s'exprime en tonnage de matières sèches.

	2017	2018	2019	2020	2021
Boues évacuées (Tonnes de MS) (S6)	0,4	0,4	0,3	0,2	0,0

#### Boues évacuées par destination et proportion évacuée selon une filière conforme

Ce tableau présente la proportion de boues évacuées selon une filière conforme.

	2017	2018	2019	2020	2021
Taux de boues évacuées selon une filière conforme (%)	100,0	100,0	100,0	100,0	0,0

#### Destination des boues évacuées

Ce tableau présente le détail pour l'année des destinations des boues évacuées.

	Produit brut (t)	Siccité (%)	Matières sèches (t)	Destination conforme (%) *
Total				

\* répartition calculée sur les tonnes de matières sèches.

### Sous-produits évacués par destination

Ce tableau présente les sous-produits générés et leur devenir.

	2017	2018	2019	2020	2021
Centre de stockage de déchets (t) Refus					2,0
<b>Total (t)</b>					2,0

### 3.3.3 La surveillance des micropolluants dans les eaux de rejets

La note nouvelle technique précise les modalités de recherche des substances dangereuses dans les eaux (RSDE) en entrée et sortie des stations d'épuration de plus de 10 000 EH et renforce la lutte à la source contre les micropolluants en rendant obligatoire la recherche au sein de la zone de collecte des émetteurs de substances présentes significativement au niveau de la station d'épuration. De nouvelles campagnes d'analyses en entrée et sortie station seront à réaliser en 2022/2023 et des diagnostics vers l'amont à réaliser ou mettre à jour au regard des résultats des campagnes.

Veolia se tient à votre disposition pour vous aider dans la mise en œuvre de ce texte important et évaluer ses conséquences pour votre service

## 3.4 L'efficacité environnementale

### 3.4.1 Le bilan énergétique du patrimoine



Un véritable management de la performance énergétique des installations est mis en œuvre. Cela contribue ainsi à la réduction des consommations d'énergie et à la limitation des émissions de gaz à effet de serre.

	2017	2018	2019	2020	2021	N/N-1
<b>Energie consommée facturée (kWh)</b>	<b>22 918</b>	<b>12 700</b>	<b>10 203</b>	<b>4 478</b>	<b>36 812</b>	<b>722,1%</b>
Usine de dépollution	22 918	12 700	10 203	4 478	36 812	722,1%

### 3.4.2 La consommation de réactifs

Le choix du réactif est établi afin :

- ✓ d'assurer un rejet au milieu naturel de qualité conforme à la réglementation,
- ✓ de réduire les quantités de réactifs à utiliser.

#### Usine de dépollution - File Eau

	2017	2018	2019	2020	2021	N/N-1
<b>LE PLEynet</b>						
Coagulant (kg)		3 000	2 000	2 000	2 000	0,0%
Polymère (kg)		52	52	50	50	0,0%

# 4.

RAPPORT  
FINANCIER DU  
SERVICE



## 4.1 Situation des biens

Cet état retrace les opérations d'acquisition, de cession ou de restructuration d'ouvrages financées par le prestataire, qu'il s'agisse de biens du domaine concédé ou de biens de reprise.

### *Inventaire des biens*

L'inventaire au 31 décembre de l'exercice est établi selon les préconisations de la FP2E. Les biens désignés comme biens de retour ou biens de reprise sont ceux expressément désignés comme tels au contrat, conformément au décret 2016-86 du 1er février 2016. S'il y a lieu, l'inventaire distingue les biens propres du prestataire.

### *Situation des biens*

La situation des biens est consultable au chapitre 3.1 « Inventaire des installations ».

Par ce compte rendu, Veolia présente une vue d'ensemble de la situation du patrimoine du service délégué, à partir des constats effectués au quotidien (interventions, inspections, auto-surveillance, astreinte...) et d'une analyse des faits marquants, des études disponibles et d'autres informations le cas échéant.

Ce compte rendu permet ainsi à la Collectivité, par une connaissance précise des éventuels problèmes, de leur probable évolution et des solutions possibles, de mieux programmer ses investissements.

Les biens dont l'état ou le fonctionnement sont satisfaisants, ou pour lesquels Veolia n'a pas décelé d'indice négatif, et qui à ce titre n'appellent pas ici de commentaire particulier, ne figurent pas dans ce compte rendu.

## 4.2 Les investissements et le renouvellement

Les états présentés permettent de tracer, selon le format prévu au contrat, la réalisation des programmes d'investissement et/ou de renouvellement à la charge du prestataire, et d'assurer le suivi des fonds contractuels d'investissement.

La méthode de calcul de la charge économique imputée au compte de la délégation est présentée dans l'annexe financière « Les modalités d'établissement du CARE ».

### *Programme contractuel d'investissement*

Sans objet

### *Programme contractuel de renouvellement*

Sans objet

### *Les autres dépenses de renouvellement*

Les états présentés dans cette section permettent de suivre les dépenses réalisées dans le cadre d'une obligation en garantie pour la continuité du service ou d'un fonds contractuel de renouvellement.

La méthode de calcul de la charge économique imputée au compte de la délégation est présentée dans l'annexe financière « Les modalités d'établissement du CARE ».

### **Dépenses relevant d'une garantie pour la continuité du service :**

Cet état fournit, sous la forme préconisée par la FP2E, les dépenses de renouvellement réalisées au cours de l'exercice dans le cadre d'une obligation en garantie pour la continuité du service.

<b>Nature des biens</b>	<b>2021</b>
Equipements (€)	577,77

### **Dépenses relevant d'un fonds de renouvellement :**

Un fonds de renouvellement a été défini au contrat. Les dépenses et la situation du fonds relatif à l'exercice sont résumées dans les tableaux suivants :

Sans objet

## 4.3 Les engagements à incidence financière

Ce chapitre a pour objectif de présenter les engagements liés à l'exécution du service public, et qui à ce titre peuvent entraîner des obligations financières entre Veolia, actuel prestataire de service, et toute entité (publique ou privée) qui pourrait être amenée à reprendre à l'issue du contrat l'exécution du service. Ce chapitre constitue pour les élus un élément de transparence et de prévision.

Conformément aux préconisations de l'Ordre des Experts Comptables, ce chapitre ne présente que les « engagements significatifs, sortant de l'ordinaire, nécessaires à la continuité du service, existant à la fin de la période objet du rapport, et qui à la fois devraient se continuer au-delà du terme normal de la convention de délégation et être repris par l'exploitant futur ».

Afin de rester simples, les informations fournies ont une nature qualitative. A la demande de la Collectivité, et en particulier avant la fin du contrat, Veolia pourra détailler ces éléments.

### 4.3.1 Flux financiers de fin de contrat

Les flux financiers de fin de contrat doivent être anticipés dans les charges qui s'appliqueront immédiatement à tout nouvel exploitant du service. Sur la base de ces informations, il est de la responsabilité de la Collectivité, en qualité d'entité organisatrice du service, d'assurer la bonne prise en compte de ces contraintes dans son cahier des charges.

#### *Régularisations de TVA*

Si Veolia assure pour le compte de la Collectivité la récupération de la TVA au titre des immobilisations (investissements) mises à disposition<sup>1</sup>, deux cas se présentent :

- ✓ Le nouvel exploitant est assujéti à la TVA<sup>2</sup> : aucun flux financier n'est nécessaire. Une simple déclaration des montants des immobilisations, dont la mise à disposition est transférée, doit être adressée aux services de l'Etat.
- ✓ Le nouvel exploitant n'est pas assujéti à la TVA : l'administration fiscale peut être amenée à réclamer à Veolia la part de TVA non amortie sur les immobilisations transférées. Dans ce cas, le repreneur doit s'acquitter auprès de Veolia du montant dû à l'administration fiscale pour les immobilisations transférées, et simultanément faire valoir ses droits auprès du Fonds de Compensation de la TVA. Le cahier des charges doit donc imposer au nouvel exploitant de disposer des sommes nécessaires à ce remboursement.

#### *Biens de retour*

Les biens de retour (listés dans l'inventaire détaillé des biens du service) sont remis gratuitement à la Collectivité à l'échéance du contrat selon les modalités prévues au contrat.

#### *Biens de reprise*

Les biens de reprise (listés dans l'inventaire détaillé des biens du service) seront remis au nouvel exploitant, si celui-ci le souhaite, à l'échéance du contrat selon les modalités prévues au contrat. Ces biens doivent généralement être achetés par le nouvel exploitant.

---

<sup>1</sup> art. 210 de l'annexe II du Code Général des Impôts

<sup>2</sup> Conformément au principe posé par le nouvel article 257 bis du Code Général des Impôts précisé par l'instruction 3 A 6 36 parue au BOI N°50 du 20 Mars 2006 repris dans le BOFiP (BOI-TVA-CHAMP-10-10-50-10)

### ***Autres biens ou prestations***

Hormis les biens de retour et des biens de reprise prévus au contrat, Veolia utilise, dans le cadre de sa liberté de gestion, certains biens et prestations. Le cas échéant, sur demande de la Collectivité et selon des conditions à déterminer, les parties pourront convenir de leur mise à disposition auprès du nouvel exploitant.

### ***Consommations non relevées et recouvrement des sommes dues au prestataire à la fin du contrat***

Les sommes correspondantes au service exécuté jusqu'à la fin du contrat sont dues au prestataire sortant. Il y a lieu de définir avec la Collectivité les modalités de facturation (relevé spécifique, prorata temporis) et de recouvrement des sommes dues qui s'imposeront au nouvel exploitant, ainsi que les modalités de reversement des surtaxes correspondantes.

#### **4.3.2 Dispositions applicables au personnel**

Les dispositions applicables au personnel du prestataire sortant s'apprécient dans le contexte de la période de fin de contrat. Les engagements qui en découlent pour le nouvel exploitant ne peuvent pas faire ici l'objet d'une présentation totalement exhaustive, pour deux motifs principaux :

- ✓ ils évoluent au fil du temps, au gré des évolutions de carrière, des aléas de la vie privée des agents et des choix d'organisation du prestataire,
- ✓ ils sont soumis à des impératifs de protection des données personnelles.

Veolia propose de rencontrer la Collectivité sur ce sujet pour inventorier les contraintes qui s'appliqueront en fin de contrat.

### ***Dispositions conventionnelles applicables aux salariés de Veolia***

Les salariés de Veolia bénéficient :

- ✓ des dispositions de la Convention Collective Nationale des Entreprises des Services d'Eau et d'Assainissement du 12 avril 2000 ;
- ✓ des dispositions des accords d'entreprise Veolia et qui concernent notamment : l'intéressement et la participation, le temps de travail, la protection sociale (retraites, prévoyance, handicap, formation) et usages et engagements unilatéraux.

### ***Protection des salariés et de l'emploi en fin de contrat***

Des dispositions légales assurent la protection de l'emploi et des salariés à l'occasion de la fin d'un contrat, lorsque le service est susceptible de changer d'exploitant, que le futur exploitant ait un statut public ou privé. A défaut, il est de la responsabilité de la Collectivité de prévoir les mesures appropriées.

Lorsque l'entité sortante constitue une entité économique autonome, c'est-à-dire comprend des moyens corporels (matériel, outillage, marchandises, bâtiments, ateliers, terrains, équipements), des éléments incorporels (clientèle, droit au bail, ...) et du personnel affecté, le tout organisé pour une mission identifiée, l'ensemble des salariés qui y sont affectés sont automatiquement transférés au nouvel exploitant, qu'il soit public ou privé (art. L 1224-1 du Code du Travail).

Dans cette hypothèse, Veolia transmettra à la Collectivité, à la fin du contrat, la liste des salariés affectés au contrat ainsi que les éléments d'information les concernant (en particulier masse salariale correspondante ...).

Le statut applicable à ces salariés au moment du transfert et pendant les trois mois suivants est celui en vigueur chez Veolia. Au-delà de ces trois mois, le statut Veolia est soit maintenu pendant une période de douze mois maximum, avec maintien des avantages individuels acquis au-delà de ces douze mois, soit aménagé au statut du nouvel exploitant.



Lorsque l'entité sortante ne constitue pas une entité économique autonome mais que le nouvel exploitant entre dans le champ d'application de la Convention collective Nationale des entreprises d'eau et d'assainissement d'avril 2000, l'application des articles 2.5.2 ou 2.5.4 de cette Convention s'impose tant au précédent prestataire qu'au nouvel exploitant avant la fin de la période de 12 mois.

A défaut d'application des dispositions précitées, seule la Collectivité peut prévoir les modalités permettant la sauvegarde des emplois correspondant au service concerné par le contrat de délégation qui s'achève. Veolia se tient à la disposition de la Collectivité pour fournir en amont les informations nécessaires à l'anticipation de cette question.

En tout état de cause, d'un point de vue général, afin de clarifier les dispositions applicables et de protéger l'emploi, nous proposons de préciser avec la Collectivité avant la fin du contrat, le cadre dans lequel sera géré le statut des salariés et la protection de l'emploi à la fin du contrat. Il est utile que ce cadre soit précisé dans le cahier des charges du nouvel exploitant.

La liste nominative des agents<sup>3</sup> affectés au contrat peut varier en cours de contrat, par l'effet normal de la vie dans l'entreprise : mutations, départs et embauches, changements d'organisation, mais aussi par suite d'événements de la vie personnelle des salariés. Ainsi, la liste nominative définitive ne pourra être constituée qu'au cours des dernières semaines d'exécution du contrat.

### **Comptes entre employeurs successifs**

Les dispositions à prendre entre employeurs successifs concernant le personnel transféré sont les suivantes :

- ✓ de manière générale, dispositions identiques à celles appliquées en début du contrat,
- ✓ concernant les salaires et notamment salaires différés : chaque employeur supporte les charges afférentes aux salaires (et les charges sociales ou fiscales directes ou indirectes y afférant) rattachables à la période effective d'activité dont il a bénéficié ; le calcul est fait sur la base du salaire de référence ayant déterminé le montant de la charge mais plafonné à celui applicable au jour de transfert : ce compte déterminera notamment les prorata 13<sup>ème</sup> mois, de primes annuelles, de congés payés, décomptes des heures supplémentaires ou repos compensateurs,....
- ✓ concernant les autres rémunérations : pas de compte à établir au titre des rémunérations différées dont les droits ne sont exigibles qu'en cas de survenance d'un événement ultérieur non encore intervenu : indemnité de départ à la retraite, droits à des retraites d'entreprises à prestations définies, médailles du travail,...

---

<sup>3</sup> Certaines informations utiles ont un caractère confidentiel et n'ont pas à figurer dans le rapport annuel qui est un document public. Elles pourront être fournies, dans le respect des droits des personnes intéressées, séparément à l'autorité délégante, sur sa demande justifiée par la préparation de la fin de contrat.

# 5.

## ANNEXES



# 5.1 Le bilan qualité par usine

## LE PLEYNET

Charges entrant sur le système de traitement :

Charges entrantes et dépassement de capacité	Bilan HCNF*	Volume	MES	DCO	DBO5	NTK	NGL	Pt
		Charge (m3/j)	Charge (kg/j)	Charge (kg/j)	Charge (kg/j)	Charge (kg/j)	Charge (kg/j)	Charge (kg/j)
08/02/2021	Non	47	25,19	21,24	12,69	5,03	5,03	0,45
16/02/2021	Non	52	12,27	22,05	7,28	5,41	5,41	0,43
25/02/2021	Non	42	8,23	24,36	8,4	3,89	3,89	0,38
04/03/2021	Non	37	28,56	46,69	11,1	4,18	4,18	0,44

\* Hors conditions Normales de Fonctionnement selon le volume reçu en entrée de station

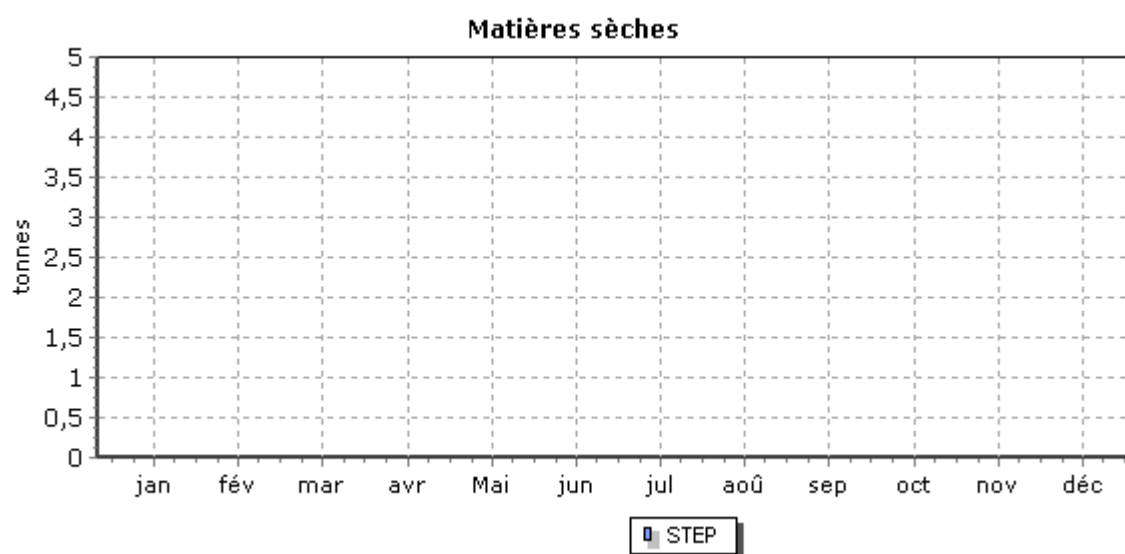
Qualité du rejet et rendement épuratoire du système de traitement :

Charges en sortie et rendement	MES		DCO		DBO5		NTK		NGL		Pt	
	Kg/j	%	Kg/j	%	Kg/j	%	Kg/j	%	Kg/j	%	Kg/j	%
08/02/2021	5,92	76,5	15,09	29,0	6,58	48,2	3,95	21,4	3,95	21,4	0,33	27,2
16/02/2021	6,14	50,0	15,08	31,6	5,04	30,7	3,35	38,0	3,35	38,0	0,29	32,3
25/02/2021	128,1	-1 456,1	145,74	-498,3	65,1	-675,0	9,45	-143,2	9,45	-143,2	3,09	-709,5
04/03/2021	10,95	61,7	20,87	55,3	2,66	76,0	4,33	-3,5	4,33	-3,5	0,41	7,9

## Détail des non-conformités

Sortie système			Paramètres concernés	Dépassement des conditions normales de fonctionnement	Commentaires
Bilans	Bilan non conforme	Bilan réhibitoire			
08/02/2021	Oui	Oui	DBO5 DCO MES	Non	
16/02/2021	Oui	Oui	DBO5 DCO MES	Non	
25/02/2021	Oui	Oui	DBO5 DCO MES	Non	
04/03/2021	Oui	Oui	DBO5 DCO MES	Non	

## Boues évacuées par mois







# Certificat

## Certificate

N° 2015/69288.9

Page 1 / 10

AFNOR Certification certifie que le système de management mis en place par :  
AFNOR Certification certifies that the management system implemented by:

## VEOLIA EAU - COMPAGNIE GENERALE DES EAUX

pour les activités suivantes :  
for the following activities:

**PRODUCTION ET DISTRIBUTION D'EAU POTABLE ET D'EAU DE PROCESS. COLLECTE ET  
TRAITEMENT DES EAUX USEES. ACCUEIL ET SERVICE AUX CONSOMMATEURS.**

**DRINKING WATER AND PROCESS WATER PRODUCTION AND DISTRIBUTION. WASTEWATER  
COLLECTION AND TREATMENT. CUSTOMER SERVICE.**

a été évalué et jugé conforme aux exigences requises par :  
has been assessed and found to meet the requirements of:

### ISO 50001 : 2018

et est déployé sur les sites suivants :  
and is developed on the following locations:

#### Adresse

Siège : 21 RUE LA BOETIE-75008 PARIS

#### N° SIREN

572025526

Liste complémentaire des sites certifiés en annexe / Complementary list of certified locations on appendix

(L'ensemble des activités de l'entreprise sur le(s) site(s) donné(s) est couvert par la certification)  
(The scope of certification covers all activities carried out on the above-mentioned location(s))

Ce certificat est valable à compter du (année/mois/jour)  
This certificate is valid from (year/month/day)

2021-11-11

Jusqu'au  
until

2024-11-10



Ce document est signé électroniquement. Il constitue un original électronique à valeur probatoire.  
This document is electronically signed. It stands for an electronic original with probatory value.

Julien NIZRI

**Directeur Général d'AFNOR Certification**  
Managing Director of AFNOR Certification



Flashez ce QR Code  
pour vérifier la validité  
du certificat

Ce certificat électronique, consultable sur [www.afnor.org](https://www.afnor.org), est le seul valide de la certification de l'organisme.  
This electronic certificate only, available at [www.afnor.org](https://www.afnor.org), stands for the only valid one of the company's certification.  
Afnor Certification n°190201. Certification de Systèmes de Management. Petite disponible sur [www.afnor.fr](https://www.afnor.fr).  
COPRAC accréditation n°43001. Management Systems Certification. Scope available on [www.cofrac.fr](https://www.cofrac.fr).  
AFNOR est une marque déposée. AFNOR is a registered trademark. CERTIF 1901-3 01/2021

11 rue Francis de Pressensé - 93571 La Plaine Saint-Denis Cedex - France - T. +33 (0)1 41 62 80 00 - F. +33 (0)1 49 17 90 00  
SAS au capital de 18 187 000 € - 479 076 002 RCS Bobigny - [www.afnor.org](https://www.afnor.org)

**afnor**  
CERTIFICATION

(\*) La directive 2012/27/UE instaure un audit énergétique obligatoire dans les grandes entreprises, obligation reprise par la loi DDADUE. Certifiées ISO 50001, ces entreprises sont exemptées de cette obligation et peuvent valoriser leurs actions d'économies d'énergie grâce à la bonification des CEE.



# Certificat

## Certificate

N° 2015/69287.5

Page 1 / 6

AFNOR Certification certifie que le système de management mis en place par :  
AFNOR Certification certifies that the management system implemented by:

## VEOLIA EAU - COMPAGNIE GENERALE DES EAUX

pour les activités suivantes :  
for the following activities:

PRODUCTION ET DISTRIBUTION D'EAU POTABLE & D'EAU DE PROCESS.  
COLLECTE ET TRAITEMENT DES EAUX USEES.  
ACCUEIL ET SERVICE AUX CONSOMMATEURS.

DRINKING WATER & PROCESS WATER PRODUCTION AND DISTRIBUTION.  
WASTEWATER COLLECTION AND TREATMENT.  
CUSTOMER SERVICE.

a été évalué et jugé conforme aux exigences requises par :  
has been assessed and found to meet the requirements of:

**ISO 9001 : 2015**

et est déployé sur les sites suivants :  
and is developed on the following locations:

Siège : 21 RUE LA BOETIE FR-75008 PARIS

Liste complémentaire des sites certifiés en annexe / Complementary list of certified locations on appendix

Ce certificat est valable à compter du (année/mois/jour)  
This certificate is valid from (year/month/day)

2018-11-10

Jusqu'au  
Until

2021-11-09

Ce document est signé électroniquement. Il constitue un original électronique à valeur probante.  
This document is electronically signed. It stands for an electronic original with probatory value.

**Franck LEBEUGLE**  
**Directeur Général d'AFNOR Certification**  
*Managing Director of AFNOR Certification*



Flashez ce QR  
Code pour vérifier la  
validité du certificat

Cet certificat électronique, consultable sur [www.afnor.org](https://www.afnor.org), est tel en temps réel de la certification de l'organisme. The electronic certificate, available on [www.afnor.org](https://www.afnor.org), attests in real time that the company is certified. Accreditation COFRAC n°15335, Certification de Systèmes de Management. Fiche descriptive sur [www.afnor.org](https://www.afnor.org). COFRAC accreditation n°15335, Management System Certification. Fiche descriptive sur [www.afnor.org](https://www.afnor.org). AFNOR est une marque déposée. AFNOR is a registered trademark. ©2017 AFNOR Certification



# Certificat

## Certificate

N° 2015/69287.8

Page 1 / 10

AFNOR Certification certifie que le système de management mis en place par :  
AFNOR Certification certifies that the management system implemented by:

## VEOLIA EAU - COMPAGNIE GENERALE DES EAUX

pour les activités suivantes :  
for the following activities:

**PRODUCTION ET DISTRIBUTION D'EAU POTABLE & D'EAU DE PROCESS. COLLECTE ET  
TRAITEMENT DES EAUX USEES. ACCUEIL ET SERVICE AUX CONSOMMATEURS.**

**DRINKING WATER & PROCESS WATER PRODUCTION AND DISTRIBUTION. WASTEWATER  
COLLECTION AND TREATMENT. CUSTOMER SERVICE.**

a été évalué et jugé conforme aux exigences requises par :  
has been assessed and found to meet the requirements of:

**ISO 9001 : 2015**

et est déployé sur les sites suivants :  
and is developed on the following locations:

**Siège : 21 RUE LA BOETIE -75008 PARIS**

Liste des sites certifiés en annexe(s) / List of certified locations on appendix(es)

Ce certificat est valable à compter du (année/mois/jour)  
This certificate is valid from (year/month/day)

**2021-11-10**

Jusqu'au  
Until

**2024-11-09**



Ce document est signé électroniquement. Il constitue un original électronique à valeur probatoire.  
This document is electronically signed. It stands for an electronic original with probative value.

**Julien NIZRI**

**Directeur Général d'AFNOR Certification**  
Managing Director of AFNOR Certification



Flâchez ce QR  
Code pour vérifier la  
validité du certificat

Seul le certificat électronique, consultable sur [www.afnor.org](http://www.afnor.org), fait foi en temps réel de la certification de l'organisme. The electronic certificate only, available at [www.afnor.org](http://www.afnor.org), attests in real-time that the company is certified. Accreditation: COFRAC n° 4-2001, Certification de Systèmes de Management. Fiche disponible sur [www.cofrac.fr](http://www.cofrac.fr).  
COFRAC accreditation n° 4-2001, Management Systems Certification. Scope available on [www.cofrac.fr](http://www.cofrac.fr).  
AFNOR est une marque déposée. AFNOR is a registered trademark - CERTIF 9958.9-ET-2020





# Certificat

Certificate

N° 2015/69286.5

Page 1 / 6

AFNOR Certification certifie que le système de management mis en place par :  
AFNOR Certification certifies that the management system implemented by:

## VEOLIA EAU - COMPAGNIE GENERALE DES EAUX

pour les activités suivantes :  
for the following activities:

PRODUCTION ET DISTRIBUTION D'EAU POTABLE & D'EAU DE PROCESS.  
COLLECTE ET TRAITEMENT DES EAUX USEES.  
ACCUEIL ET SERVICE AUX CONSOMMATEURS.

DRINKING WATER & PROCESS WATER PRODUCTION AND DISTRIBUTION.  
WASTEWATER COLLECTION AND TREATMENT.  
CUSTOMER SERVICE.

a été évalué et jugé conforme aux exigences requises par :  
has been assessed and found to meet the requirements of:

**ISO 14001 : 2015**

et est déployé sur les sites suivants :  
and is developed on the following locations:

Siège : 21 RUE LA BOETIE FR-75008 PARIS

Liste complémentaire des sites certifiés en annexes / Complementary list of certified locations on appendix

Ce certificat est valable à compter du (année/mois/jour)  
This certificate is valid from (year/month/day)

2018-11-10

Jusqu'au  
Until

2021-11-09

Ce document est signé électroniquement. Il constitue un original électronique à valeur probante.  
This document is electronically signed. It stands for an electronic original with probatory value.

**Franck LEBEUGLE**  
**Directeur Général d'AFNOR Certification**  
Managing Director of AFNOR Certification



Flashez ce QR  
Code pour vérifier la  
validité du certificat

Cet certificat électronique, consultable sur [www.afnor.org](https://www.afnor.org), fait foi en l'absence de la certification de l'original. The electronic certificate only, available at [www.afnor.org](https://www.afnor.org), stands for the original if the company is certified. Association COFRAC 191 0251, Certification de Systèmes de Management. Pointe de service sur [www.afnor.org](https://www.afnor.org). COFRAC accréditation n°15201, Management System Certification. Support certifié sur [www.afnor.org](https://www.afnor.org). AFNOR est une marque déposée. AFNOR is a registered trademark. © AFNOR 2018. 11/11/2018



# Certificat

## Certificate

N° 2015/69286.8

Page 1 / 10

AFNOR Certification certifie que le système de management mis en place par :  
AFNOR Certification certifies that the management system implemented by:

## VEOLIA EAU - COMPAGNIE GENERALE DES EAUX

pour les activités suivantes :  
for the following activities:

**PRODUCTION ET DISTRIBUTION D'EAU POTABLE & D'EAU DE PROCESS. COLLECTE ET  
TRAITEMENT DES EAUX USEES. ACCUEIL ET SERVICE AUX CONSOMMATEURS.**

**DRINKING WATER & PROCESS WATER PRODUCTION AND DISTRIBUTION. WASTEWATER  
COLLECTION AND TREATMENT. CUSTOMER SERVICE.**

a été évalué et jugé conforme aux exigences requises par :  
has been assessed and found to meet the requirements of:

**ISO 14001 : 2015**

et est déployé sur les sites suivants :  
and is developed on the following locations:

Siège : 21 RUE LA BOETIE -75008 PARIS

Liste des sites certifiés en annexe(s) / List of certified locations on appendix(ces)

Ce certificat est valable à compter du (année/mois/jour)  
This certificate is valid from (year/month/day)

**2021-11-10**

Jusqu'au  
Until

**2024-11-09**



Ce document est signé électroniquement. Il constitue un original électronique à valeur probatoire.  
This document is electronically signed. It stands for an electronic original with probatory value.

**Julien NIZRI**

**Directeur Général d'AFNOR Certification**  
Managing Director of AFNOR Certification



Flashez ce QR  
Code pour vérifier la  
validité du certificat

Seul le certificat électronique, consultable sur [www.afnor.org](http://www.afnor.org), fait foi en temps réel de la certification de l'organisme. The electronic certificate only, available at [www.afnor.org](http://www.afnor.org), attests in real-time that the company is certified. Accreditation COFRAC n° 4-0001, Certification de Systèmes de Management. Portée disponible sur [www.cofrac.fr](http://www.cofrac.fr).  
COFRAC accreditation n° 4-0001, Management Systems Certification. Scope available on [www.cofrac.fr](http://www.cofrac.fr).  
AFNOR est une marque déposée. AFNOR is a registered trademark - ©2011 F 0056 3/01 0200



# Certificat

## Certificate

N° 2020/89794.1

Page 1 / 1

AFNOR Certification certifie que le système de management mis en place par :  
*AFNOR Certification certifies that the management system implemented by:*

## VEOLIA EAU COMPAGNIE GENERALE DES EAUX DIRECTION REGIONALE CENTRE EST

pour les activités suivantes :  
*for the following activities:*

**PRODUCTION ET DISTRIBUTION D'EAU POTABLE ET D'EAU INDUSTRIELLE  
COLLECTE ET TRAITEMENT D'EAU USEE ET INDUSTRIELLE  
ACCUEIL ET SERVICE AUX CONSOMMATEURS**

a été évalué et jugé conforme aux exigences requises par :  
*has been assessed and found to meet the requirements of :*

### ISO 45001 : 2018

et est déployé sur les sites suivants :  
*and is developed on the following locations:*

**VEOLIA EAU COMPAGNIE GENERALE DES EAUX  
DIRECTION REGIONALE CENTRE EST  
2 AVENUE DES CANUTS FR-69120 VAULX EN VELIN**

Ce certificat est valable à compter du (année/mois/jour)  
*This certificate is valid from (year/month/day)*

**2020-12-22**

Jusqu'au  
*Until*

**2023-12-21**

Ce document est signé électroniquement. Il constitue un original électronique à valeur probatoire.  
This document is electronically signed. It stands for an electronic original with probatory value.

**Julien NIZRI**

**Directeur Général d'AFNOR Certification**  
*Managing Director of AFNOR Certification*



Seul le certificat électronique consultable sur [www.afnor.org](http://www.afnor.org) est le seul moyen réel de la certification de l'organisme. The electronic certificate only available at [www.afnor.org](http://www.afnor.org) is the only real way to certify the company to certify. AFNOR est une marque déposée AFNOR et a enregistré sous le nom CERTIF P 0986 B 201202

Flashez ce QR Code  
pour vérifier la validité  
du certificat

## 5.3 Actualité réglementaire 2021

Chaque année, une sélection annuelle des principaux textes parus vous est proposée. Veolia se tient à disposition pour vous aider dans la mise en œuvre de ces textes et évaluer leurs conséquences pour votre service.

### Commande publique

La Loi Climat et Résilience (loi n°2021-1104 du 22 août 2021) comporte un ensemble de mesures en faveur de la prise en compte du développement durable au stade de la passation et de l'exécution des contrats de la commande publique. Essentiellement programmatique, compte tenu des délais d'entrée en vigueur différée, elle invite les personnes publiques à s'engager dès à présent dans ce mouvement

A l'exception des mesures relatives aux Schémas de Promotion des Achats publics Socialement et Écologiquement Responsable (entrée en vigueur au 1er janvier 2023) les dispositions de l'article 35 de la loi entreront en vigueur à une date fixée par décret, et au plus tard le 22 août 2026.

#### *La prise en compte des objectifs de développement durable ("ODD") et des caractéristiques environnementales*

L'article 35 de cette loi comprend différentes mesures visant à améliorer la prise en compte du développement durable lors de la passation et l'exécution des contrats de la commande publique. Ces mesures concernent notamment :

- la prise en compte des objectifs de développement durable dans les spécifications techniques: l'article L.2112-2 du Code de la commande publique modifié prévoit désormais l'obligation pour l'acheteur d'intégrer des objectifs de développement durable dans leurs dimensions économique, sociale et environnementale au sein des spécifications techniques ;
- la prise en compte des considérations relatives au domaine social ou à l'emploi dans les conditions d'exécution pour les marchés formalisés : le nouvel article L.2112-2-1 du Code de la commande publique comporte l'obligation de prévoir pour les marchés supérieurs aux seuils européens des conditions d'exécution prenant en compte des considérations relatives au domaine social ou à l'emploi, notamment en faveur des personnes défavorisées, sauf dérogations.
- la prise en compte des caractéristiques environnementales de l'offre dans les critères d'attribution: l'article L.2152-7 du Code de la commande publique modifié comporte désormais l'obligation de prévoir au moins un critère en matière environnementale. En pratique, cette modification interdit donc le recours au critère unique du prix.
- la prise en compte obligatoire de l'environnement dans les conditions d'exécution : au-delà des spécifications techniques, l'article L.2112-2 du Code de la commande publique modifié prévoit que les conditions d'exécution doivent désormais prendre en compte des considérations relatives à l'environnement. Elles peuvent également prendre en compte des considérations relatives à l'économie, à l'innovation, au domaine social, à l'emploi ou à la lutte contre les discriminations.

#### *Le renforcement des Schémas de Promotion des Achats publics Socialement et Écologiquement Responsables (SPASER)*

Cette même loi renforce le contenu et surtout la visibilité des SPASER que sont tenues d'adopter les plus grandes collectivités. Deux évolutions principales :

- Renforcement des obligations de publicité des SPASER en prévoyant qu'ils doivent être rendus publics notamment via une mise en ligne sur le site internet (s'il existe) des acheteurs concernés ;
- Mention des indicateurs précis et des objectifs cibles à atteindre pour chacune de ces catégories.

Ces dispositions entreront en vigueur le 1er janvier 2023.

### ***La neutralité dans les contrats de la commande publique à l'aune de la loi confortant le respect des principes de la République***

La loi n° 2021-1109 du 24 août 2021 confortant le respect des principes de la République a pour but de conduire les acteurs de la commande publique à introduire de nouvelles stipulations dans leurs contrats afin d'aménager le respect des principes de laïcité, de neutralité.

La loi évoque trois principes : l'égalité des usagers devant le service public, veiller au respect du principe de laïcité et au principe de neutralité du service public. Ces clauses doivent être intégrées dans tous les contrats concernés pour lesquels une consultation ou un avis de publicité est envoyé depuis le 25 août 2021. Pour les contrats en cours ou pour lesquels une consultation a été lancée avant le 25 août dernier, il faut distinguer deux situations :

- Pour les contrats qui se terminent avant le 25 février 2023, ces clauses n'ont pas à être insérées ;
- Pour les contrats qui se terminent après le 25 février 2023, les acheteurs et autorités concédantes ont 1 an, jusqu'au 25 août 2022 pour intégrer ces clauses dans les contrats en cours.

### ***Nouveaux seuils de procédure formalisée pour les années 2022-2023***

À compter du 1er janvier 2022, les seuils de procédure formalisée passent de :

- 139 000 € HT à 140 000 € HT pour les marchés de fournitures et de services des autorités publiques centrales ;
- 214 000 € HT à 215 000 € HT pour les marchés de fournitures et de services des autres pouvoirs adjudicateurs et pour les marchés publics de fournitures des autorités publiques centrales opérant dans le domaine de la défense ;
- 428 000 € HT à 431 000 € HT pour les marchés de fournitures et de services des entités adjudicatrices et pour les marchés de fournitures et de services passés dans le domaine de la défense ou de la sécurité ;
- 5 350 000 € HT à 5 382 000 € HT pour les marchés de travaux et pour les contrats de concession.

### ***Promotion et développement de l'innovation***

Dans l'« objectif de promotion et développement de l'innovation » précédemment mobilisé pour l'expérimentation posée par la loi n° 2008-776 du 4 août 2008 de modernisation de l'économie, le décret n° 2018-1225 du 24 décembre 2018 avait prévu un dispositif expérimental pour les achats dits « innovants » offrant la possibilité de passer un marché public, y compris un marché public de défense ou de sécurité, négocié sans publicité ni mise en concurrence préalables, à la condition que la valeur estimée du besoin soit inférieure à 100 000 € hors taxes. Ce régime dérogatoire initialement prévu pour une durée de 3 ans a été pérennisé par le décret n° 2021-1634 du 13 décembre 2021.

### ***Interdiction des accords-cadres sans maximum***

En application d'une jurisprudence européenne du 17 juin dernier, un décret du 23 août n° 2021-1111 modifie le code de la commande publique pour supprimer la possibilité de conclure des accords-cadres sans maximum. Une mesure qui s'appliquera à compter du 1er janvier 2022.

### *Marchés globaux*

Le Décret n° 2021-357 du 30 mars 2021 portant diverses dispositions en matière de commande publique, pris pour l'application des articles 131 et 140 de loi n° 2020-1525 du 7 décembre 2020 (loi 'ASAP'), comporte diverses dispositions en matière de commande publique. Ce décret fixe à 10 % du montant prévisionnel du marché la part minimale que le titulaire d'un marché global, qui n'est pas lui-même une petite ou moyenne entreprise (PME) ou un artisan, s'engage à confier, directement ou indirectement, à une PME ou à un artisan.

Ce décret a également pour objet de mettre en cohérence les hypothèses de dispense de jury pour l'attribution des marchés globaux avec les hypothèses de dispense de concours pour l'attribution des marchés de maîtrise d'œuvre. Il précise enfin le point de départ du délai de paiement du solde des marchés publics de maîtrise d'œuvre pour tenir compte du mécanisme de décompte général et définitif prévu par le nouveau cahier des clauses administratives générales applicables à ces marchés.

### *Six (6) nouveaux CCAG et leur fascicule (6) de 2021*

En application de l'article R. 2112-2 du code de la commande publique, six arrêtés en date du 30 mars 2021 (JO du 1er avril 2021) ont approuvé les nouveaux cahiers des clauses administratives générales (CCAG) des marchés publics. Ces arrêtés portent sur les CCAG des marchés de fournitures courantes et services, les marchés industriels, les techniques de l'information et de la communication, les prestations intellectuelles, les travaux et la maîtrise d'œuvre. Pour ce dernier secteur d'activité, il s'agit d'une création.

Ces arrêtés s'appliquent aux marchés publics pour lesquels une consultation est engagée ou un avis d'appel à la concurrence envoyé à la publication à compter du 1er avril 2021. Toutefois, ils prévoient une période transitoire jusqu'au 30 septembre 2021.

L'arrêté du 30 septembre 2021 (JO du 7 octobre 2021) apporte des modifications à ces CCAG et vient donc compléter la série des arrêtés du 30 mars 2021.

L'arrêté du 7 octobre 2021 (JO du 15 octobre 2021) vient approuver sept Cahier des Clauses Techniques Générales (fascicules), dont six concernent directement les secteurs de l'eau et de l'assainissement, à savoir :

- le fascicule 70 titre I relatif à la fourniture, pose et réhabilitation de canalisations d'eaux à écoulement à surface libre ;
- le fascicule 70 titre II relatif aux ouvrages de recueil, de stockage et de restitution des eaux pluviales ;
- le fascicule 71 relatif à la fourniture, pose et réhabilitation de canalisations d'eaux à écoulement sous pression ;
- le fascicule 73 relatif à l'équipement d'installations de pompage d'eaux claires destinées aux consommations humaines, agricoles et industrielles ;
- le fascicule 74 relatif à la construction des réservoirs en béton et réhabilitation des réservoirs en béton ou en maçonnerie ;
- le fascicule 81 titre I relatif à l'équipement d'installations de pompage pour réseaux d'évacuation et d'assainissement.

## Suites de la crise sanitaire

### *Crise relative à l'approvisionnement et la hausse des cours des matières premières*

L'année 2021 a été marquée par l'augmentation des prix des matières premières : acier, plastique, cuivre, aluminium, béton, réactifs, gaz et électricité. Leur cours ont 'flambé', dans des proportions loin des évolutions habituellement constatées, entraînant au-delà des difficultés d'approvisionnement et des délais de livraison rallongés, un surcoût considérable dans le cadre de l'exécution des contrats déjà signés.

Afin de pallier ces incidences, le Ministère de l'Economie a publié le 20 mai 2021 un communiqué de presse dans lequel il invite les acheteurs publics à ne pas appliquer de pénalités de retard et à accorder des prolongations de délais d'exécution. Une fiche technique de la DAJ de Bercy, du 27 mai 2021, sur les marchés publics confrontés à la flambée des prix et au risque de pénurie des matières premières a également été publiée. Les acteurs publics sont ainsi appelés à adapter certaines modalités d'exécution et de passation des contrats de la commande publique dans les mêmes conditions que durant la crise sanitaire.

### *Factures d'eau, de gaz et d'électricité*

Le décret n°2021-474 du 20 avril 2021 (JO du 21 avril 2021) est relatif au paiement des factures d'eau, de gaz et d'électricité afférents aux entreprises dont l'activité est affectée par une mesure de police administrative en réponse à l'épidémie de covid-19. Ce décret actualise le dispositif mis en œuvre à la fin de l'année 2020 en précisant les critères que doivent satisfaire les personnes physiques ou morales de droit privé pour prétendre aux mesures d'étalement de leur facture d'eau. Ce décret précise aussi la date de fin de ces mesures de report fixées deux mois après la fin de l'état d'urgence sanitaire.

### *Retour au sol des boues et Sars-Cov-2*

L'arrêté du 20 avril 2021 (JO du 27 mai) modifie l'arrêté du 30 avril 2020 qui fixait le principe que les boues produites durant la pandémie doivent au préalable être totalement hygiénisées pour pouvoir être épandues et faire l'objet de mesures de surveillance supplémentaires.

Ce nouvel arrêté ouvre la possibilité d'épandre des boues ayant fait l'objet de traitements considérés comme partiellement hygiénisant dans l'arrêté du 30 avril 2020. Les boues obtenues après un traitement des eaux usées par lagunage ou rizhofiltration peuvent désormais être épandues sous certaines conditions. Pour le suivi de l'abattement du virus Sars-Cov-2, chaque lot de boue devra faire l'objet d'une analyse - avant et après traitement - avec un nouvel indicateur plus facile à mesurer.

## Services publics locaux

### *Résilience des territoires et sécurité civile*

La loi 2021-1520 du 25 novembre 2021 (JO du 26 novembre 2021) vise à consolider le modèle de sécurité civile et valoriser le volontariat des sapeurs-pompiers et les sapeurs-pompiers professionnels. Cette loi comprend des dispositions complémentaires à la loi "climat et résilience" pour les territoires soumis à un ou plusieurs risques naturels connus en matière d'information sur les risques et les mesures de sauvegarde, sur les plans communaux et intercommunaux de sauvegarde. Notamment, le plan communal de sauvegarde est rendu

obligatoire pour les communes soumis à un risque naturel identifié et sa mise en œuvre doit être éprouvée au moins tous les cinq ans par un exercice de crise.

Ces précédentes dispositions complètent celles portées par l'article 249 de La Loi Climat et Résilience (loi n°2021-1104 du 22 août 2021) qui vise à identifier les vulnérabilités des services et réseaux répondant aux besoins prioritaires des populations, d'anticiper leur gestion en période de crise et de favoriser un retour rapide à un fonctionnement normal. Ces objectifs ont pour objectifs de renforcer la résilience des territoires et se traduisent par des obligations graduées au regard de l'exposition à un ou plusieurs risques naturels.

Eaux pluviales et désimperméabilisation des tissus urbains

L'article 101 de la loi 'climat et résilience' du 22 août 2021 (JO du 24 août 2021) modifie un article du Code de la construction et de l'habitation ainsi qu'un article du code de l'urbanisme afin d'abaisser le seuil de 1000 m<sup>3</sup> (établi par loi énergie climat de 2019) à 500 m<sup>2</sup> relatif à l'obligation d'installer du photovoltaïque ou des toitures végétalisées sur les bâtiments professionnels et les entrepôts : lors de la construction, l'extension ou la rénovation lourde de tous les bâtiments à usage commercial, industriel ou artisanal de plus de 500 m<sup>2</sup> et de plus de 1000 m<sup>2</sup> pour les immeubles de bureau.

Ces obligations s'appliquent pour les parcs de stationnement associés à ces bâtiments qui devront intégrer sur au moins la moitié de leur surface des revêtements de surface, des aménagements hydrauliques ou des dispositifs végétalisés favorisant la perméabilité et l'infiltration des eaux pluviales ou leur évaporation.

### ***Travaux à proximité des réseaux***

L'arrêté du 6 juillet 2021 (JO du 20 août 2021) fixe, pour l'année 2021, le barème hors taxes des redevances prévues à l'article L. 554-2-1 du code de l'environnement au titre du financement, par les exploitants des réseaux enterrés, du « Guichet Unique » administré par l'Inéris. Ce téléservice ([www.reseaux-et-canalisation.gouv.fr](http://www.reseaux-et-canalisation.gouv.fr)) référence les réseaux de transport et de distribution en vue de prévenir leur endommagement lors de travaux.

### ***Instruction budgétaire et comptable***

L'arrêté du 9 décembre 2021 (JO du 31 décembre 2021) relatif à l'instruction budgétaire et comptable M4 applicable aux services publics industriels et commerciaux modifie cette instruction qui se décline en plusieurs versions, dont l'instruction M49 pour les services d'eau potable et d'assainissement.

### ***Réseaux intérieurs - Utilisation des ressources non-conventionnelles***

L'arrêté du 10 septembre 2021 (JO du 18 septembre 2021) relatif à la protection des réseaux d'adduction et de distribution d'eau destinée à la consommation humaine contre les pollutions par retours d'eau encadre désormais les pratiques concernant les réseaux d'adduction et de distribution à l'intérieur des bâtiments. L'arrêté précise les règles de distinction et de repérage des réseaux intérieurs d'eau potable de ceux transportant d'autres fluides, comme par exemple des eaux non-conventionnelles. Il fixe les modalités de vérification et d'entretien des dispositifs de protection contre les retours d'eau afin de s'assurer de leur bon état de fonctionnement. L'ensemble des dispositions de cet arrêté entrent en vigueur à compter du 1 janvier 2023 pour les immeubles neufs ou rénovés. Cet arrêté renvoie à un avis technique sur les équipements de protection des réseaux intérieurs publié au JO du 18 décembre 2021.



## Service public de l'assainissement

### *Le contrôle des raccordements au réseau de collecte lors des mutations immobilières*

Après plusieurs tentatives infructueuses, la loi "Climat et Résilience" (article 61 modifiant les articles L.271-4 du code de la construction et de l'habitation, L.2224-8 du CGCT et L.1331-11-1 du code de la santé publique engage l'obligation de contrôle des raccordements au réseau de collecte des eaux usées lors des mutations immobilières. Dans cette première étape, elle rend obligatoire ce contrôle sur les territoires dont les rejets d'eaux usées et d'eaux pluviales ont une incidence sur la qualité de l'eau pour les épreuves de nage libre et de triathlon en Seine pour les épreuves olympiques de Paris 2024. Un décret dont la publication est prévue au cours du 1er semestre 2022 doit fixer la liste des communes concernées.

La durée de validité du document relatif au contrôle est fixée à 10 ans.

Le projet de loi "4D" relatif à la différenciation, la décentralisation, la déconcentration et diverses mesures de simplification, en cours d'examen au Parlement, prévoit (article 64) la généralisation de l'obligation de réalisation d'un diagnostic des raccordements aux réseaux publics d'assainissement lors des ventes immobilières.

### *L'amélioration de l'information du SPANC sur les mutations immobilières*

En cas de vente d'un immeuble, le vendeur doit fournir un dossier de diagnostic technique comprenant un rapport de contrôle des installations d'assainissement non collectif de moins de trois ans. Lorsque ce rapport relève des non-conformités, l'acheteur a l'obligation de faire procéder aux travaux de mise en conformité dans un délai d'un an après l'acte de vente (article L.271-4 du code de la construction et de l'habitation).

Cependant, les SPANC, qui n'étaient jusqu'à présent pas informés des ventes intervenues, ne disposaient d'aucun moyen pour contrôler que l'acquéreur s'était acquitté de l'obligation de réaliser les travaux de mise en conformité.

La Loi "Climat et Résilience" (article 62 complétant l'article L.1331-11-1 du code de la santé publique) impose aux notaires d'adresser aux SPANC, au plus tard un mois après la signature de l'acte authentique de vente d'un immeuble, une attestation contenant la date de la vente et les informations nécessaires à l'identification du bien vendu et des noms et adresse de l'acquéreur.

### *Le renforcement des pénalités en cas de défaut de raccordement ou de mauvais raccordement*

Le Code de la Santé Publique astreint le propriétaire d'un immeuble non raccordé au réseau de collecte au paiement d'une somme au moins équivalente à celle qu'il aurait payé s'il avait été raccordé et pouvant être majorée dans la limite de 100 %.

La Loi "Climat et Résilience" porte cette majoration possible à 400 % afin de renforcer le caractère dissuasif de cette disposition. La mise en œuvre de la majoration passe par l'adoption d'une simple délibération prise par la collectivité. Afin de renforcer le caractère dissuasif et pédagogique, la loi prévoit que cette pénalité sera écartée si les travaux sont réalisés dans les règles de l'art, dans un délai de 12 mois à compter de la notification de la sanction.

## Gestion des sous-produits / déchets

### *Boues (sous-produits de l'assainissement)*

Le décret 2021-147 du 11 février 2021 (JO du 13 février 2021) modifie le code de l'environnement et la rubrique 2.1.4.0 (épandage d'effluents ou de boues) de la nomenclature relative aux installations, ouvrages, travaux et activités (IOTA) ayant une incidence sur l'eau ou le fonctionnement des écosystèmes aquatiques, dite nomenclature « loi sur l'eau », dans un objectif de simplification. Notamment, ce décret lève l'interdiction du mélange de boues de station d'épuration entre elles pour entreposage ou traitement en vue de l'épandage. Il n'est plus nécessaire de disposer d'une dérogation, via un arrêté dérogatoire préalable du préfet, pour pouvoir mélanger des boues de stations de traitement des eaux usées différentes

### *Boues (compostage des boues)*

Le décret 2021-1179 du 14 septembre 2021 (JO du 15 septembre 2021) détermine les conditions dans lesquelles les boues d'épuration et les digestats de boues d'épuration peuvent être traités par compostage conjointement avec d'autres matières utilisées comme structurants et issues de matières végétales, dès lors que l'opération permet d'améliorer les caractéristiques agronomiques des boues et des digestats de boues. Ce texte définit une proportion de mélange déchets verts et boues/digestats pour cette voie de valorisation qui varie selon les échéances suivantes :

- A compter du 1er janvier 2022, la masse de déchets verts utilisés comme structurants n'excède pas 100 % de la masse de boues d'épuration et de digestats de boues d'épuration utilisée dans le mélange.
- A compter du 1er janvier 2024, la masse de déchets verts utilisés comme structurants n'excède pas 80% de la masse de boues d'épuration et de digestats de boues d'épuration utilisée dans le mélange.
- Au plus tard le 1er janvier 2026, l'ADEME remet au ministre chargé de l'environnement un rapport sur la disponibilité du gisement de déchets verts pour la valorisation organique des déchets alimentaires triés à la source et sur l'opportunité de modifier le seuil de 80% défini précédemment.

### *Boues - Installations de compostage soumises à autorisation*

L'arrêté du 27 mai 2021 (JO du 27 juin 2021) modifie les règles techniques (initialement fixées par l'arrêté du 22 avril 2008) auxquelles doivent satisfaire les installations de compostage soumises à autorisation au titre des ICPE. Ces modifications visent à améliorer la sécurité et la limitation des émissions provenant des installations de compostage.

L'arrêté complète les informations à reporter par l'exploitant : la nature et l'origine des produits ou déchets constituant le lot, les mesures de température et d'humidité relevées en différents points au cours du processus, les dates des retournements ou périodes d'aération et des arrosages éventuels des andains, ou informations sur l'aération de l'andain. Il prévoit également pour l'exploitation l'obligation d'adaptation des activités en plein air aux conditions météorologiques et climatiques, notamment pour prévenir de forts envois de poussières, des nuisances odorantes lors de grands vents ou lorsque les vents sont orientés vers des récepteurs sensibles. Les nouvelles prescriptions de cet arrêté sont applicables dès le 28 juin 2021 ou le 17 août 2022 selon qu'il s'agit d'installations nouvelles ou existantes.

### *Boues - Installations de méthanisation*

Un arrêté du 14 juin 2021 et deux arrêtés du 17 juin 2021 (tous les trois publiés au Journal officiel du 30 juin 2021) modifient les règles techniques et les prescriptions générales applicables aux installations de méthanisation.

- Le premier modifie l'arrêté du 10 novembre 2009 fixant les règles techniques auxquelles doivent satisfaire les installations de méthanisation soumises à autorisation du titre 1er du livre V du code de l'environnement. Il comporte des dispositions relatives à la conception et à l'aménagement, aux conditions d'admission des déchets et matières traitées, aux conditions d'exploitation, à la prévention des risques, à la prévention de la pollution de l'eau, à la surveillance des rejets. Le dernier article de cet arrêté donne le calendrier d'application de ces dispositions.
- Le second modifie l'arrêté du 12 août 2010 relatif aux prescriptions générales applicables aux installations classées de méthanisation relevant du régime de l'enregistrement au titre de la rubrique n° 2781 de la nomenclature des installations classées pour la protection de l'environnement.
- Le dernier modifie l'arrêté du 10 novembre 2009 relatif aux prescriptions générales applicables aux installations classées de méthanisation soumises à déclaration sous la rubrique n° 2781-1. Il introduit de nouvelles annexes fixant les règles relatives aux règles d'implantation, à la gestion, à la surveillance de l'exploitation.

### *Déchets non dangereux*

Décret n° 2021-1199 du 16 septembre 2021 relatif aux conditions d'élimination des déchets non dangereux  
Arrêté du 16 septembre 2021 pris en application des articles R. 541-48-3 et R. 541-48-4 du code de l'environnement.

De nouvelles conditions d'élimination des déchets non dangereux pour pouvoir éliminer des déchets non dangereux dans des installations de stockage ou d'incinération, les producteurs ou détenteurs de déchets doivent justifier que ceux-ci ont fait l'objet d'un tri à la source ou d'une collecte séparée. L'élimination dans des installations de stockage de déchets non dangereux valorisables est progressivement interdite ; elle est d'abord réduite de 30 % en 2020 par rapport à 2010, et de 50 % en 2025.

Afin de s'assurer du respect des seuils établis, une procédure de contrôle des déchets entrants est mise en place par l'exploitant de l'installation de stockage de déchets non dangereux. Les interdictions de stockage de déchets valorisables entrent progressivement en vigueur, du 1er janvier 2022 au 1er janvier 2030. Les obligations de justification du tri des déchets avant élimination entrent en vigueur le 1er janvier 2022.

### *Déchets - Bordereaux de suivis des déchets*

Arrêté du 21 décembre 2021 définissant le contenu des déclarations au système de gestion électronique des bordereaux de suivi de déchets énoncés à l'article R. 541-45 du code de l'environnement, pour les déchets contenant de l'amiante. Cet arrêté donne la définition du contenu du bordereau de suivi des déchets électroniques (téléservice Trackdéchets). Les informations ne sont pas les mêmes en fonction de s'il s'agit de déchets dangereux ou déchets POP classiques, ou de tels déchets contenant de l'amiante.

Dispositions applicables aux déchets dangereux et déchets POP contenant de l'amiante : Les informations à déclarer, pour chaque BSD, au système de gestion électronique des BSD de déchets dangereux et déchets POP contenant de l'amiante sont listées à l'article 3 de l'arrêté du 21 décembre 2021.

### *Déchets - Registre de déchets*

Arrêté du 31 mai 2021 fixant le contenu des registres déchets, terres excavées et sédiments mentionnés aux articles R. 541-43 et R. 541-43-1 du code de l'environnement

Dès janvier 2022, la transmission des données de traçabilité des déchets se fera au moyen d'un outil numérique centralisé. Un registre électronique sera aussi mis en place pour les terres excavées et les sédiments. Les nouvelles informations constitutives de ces registres déchets, terres excavées et sédiments pour chaque acteur viennent d'être publiées. Les producteurs ont l'obligation de tenir un registre chronologique afin d'identifier précisément la destination ou le lieu de valorisation des terres excavées et sédiments dès lors qu'ils sont extraits de leur emplacement d'origine et ne sont pas utilisés sur le site même de leur excavation, qu'ils aient ou non le statut de déchet. Le site d'excavation correspond alors pour les terres excavées, à l'emprise des travaux dans la limite d'une distance parcourue par les terres excavées au maximum de trente kilomètres entre l'emplacement de leur excavation et l'emplacement de leur utilisation au sein de l'emprise des travaux. Sont toutefois exonérés, les personnes :

- Produisant des terres excavées lors d'une opération d'aménagement ou de construction < à 500 m<sup>3</sup> ;
- Produisant de sédiments issus d'une opération de dragage < à 500 m<sup>3</sup> ;
- Effectuant une opération de valorisation de terres excavées et sédiments < à 500 m<sup>3</sup>.

### **Déchet – Traçabilité**

Décret n° 2021-321 du 25 mars 2021 relatif à la traçabilité des déchets, des terres excavées et des sédiments

Dès 2022, les données relatives aux déchets dangereux seront transmises à un registre électronique national et les bordereaux de suivi de déchets seront dématérialisés (plateforme centralisée Trackdéchets). L'identification des sociétés se fait par la base SIREN. Cette base enregistre les données transmises par :

- les exploitants des établissements produisant ou expédiant des déchets dangereux ou des déchets POP ainsi que les collecteurs, les transporteurs, les négociants, les courtiers et les exploitants des installations de transit, de regroupement ou de traitement de déchets dangereux ou de déchets POP ;
- les exploitants des installations d'incinération ou de stockage de déchets non dangereux non inertes ;
- les exploitants des installations dans lesquelles les déchets perdent leur statut de déchet.
- La gestion des déchets et des terres excavées et des sédiments qui ne sont pas utilisés sur le site même de leur excavation sera également traçée pour garantir l'absence d'impact environnemental et sanitaire des opérations de remblayage par ces terres.
- Le site de l'excavation correspond :
- pour les terres excavées, à l'emprise des travaux, ou le cas échéant, à l'emprise foncière placée sous la responsabilité de l'exploitant de l'ICPE, dans la limite d'une distance parcourue par les terres excavées au maximum de 30 km entre l'emplacement de leur excavation et l'emplacement de leur utilisation au sein de l'emprise des travaux ou de l'installation classée,
- pour les sédiments, à l'emprise de l'opération de dragage et des berges du cours d'eau.
- La transmission au plus tard, 7 jours après la production, l'expédition, la réception ou le traitement des déchets ou des produits et matières issus de la valorisation des déchets et chaque fois que cela est nécessaire pour mettre à jour ou corriger une donnée.

### **Déchet - Sortie de statut de déchet**

**Décret n° 2021-380 du 1er avril 2021 relatif à la sortie du statut de déchet / Arrêté du 1er avril 2021 modifiant l'arrêté du 19 juin 2015 relatif au système de gestion de la qualité mentionné à l'article D. 541-12-14 du code de l'environnement** La procédure de sortie de statut de déchet est désormais possible hors ICPE et IOTA . Les conditions sont :

### Respect des cinq critères de sortie du statut de déchet

- les déchets autorisés utilisés en tant qu'intrants pour l'opération de valorisation ;
- les procédés et techniques de traitement autorisés ;
- les critères de qualité applicables aux matières issues de l'opération de valorisation qui cessent d'être des déchets, conformément aux normes applicables aux produits, y compris, si nécessaire, les valeurs limites pour les polluants ;
- les exigences pour les systèmes de gestion ;
- l'exigence d'une attestation de conformité.

### Attestation de conformité

Tout producteur ou détenteur de déchets qui met en œuvre la procédure de sortie du statut de déchet devra établir pour chaque lot de substances ou objets qui ont cessé d'être des déchets, une attestation de conformité comme le faisaient les exploitants d'ICPE ou de IOTA. Ils devront conserver une copie de l'attestation de conformité pendant au moins 5 ans et nouvellement pour la durée prévue par l'arrêté fixant les critères de sortie de statut de déchet. Cette attestation est tenue à la disposition des autorités compétentes.

Mise en place d'un système de gestion de la qualité permettant de prouver le respect des critères de fin du statut de déchet, notamment en termes de contrôle et d'autocontrôle de la qualité et, le cas échéant, d'accréditation.

L'arrêté du 1er avril 2021 détaille les critères de contrôle par un tiers, le cas échéant accrédité, pour la sortie du statut de déchet, qui précise la fréquence du contrôle, les procédures, les procédés et les déchets ou produits qui font l'objet du contrôle, ainsi que les modalités d'échantillonnage ainsi que les modalités de conservation d'échantillons pouvant être soumis à une analyse par un tiers.

- Le contrôle est déclenché par le producteur ou le détenteur du déchet qui réalise une sortie du statut de déchet et est réalisé à ses frais ;
- premier contrôle lors de la première année de mise en œuvre de la procédure de sortie du statut de déchet
- vérification triennale du système de gestion de la qualité par un organisme accrédité pour la certification et des éléments du manuel qualité la première année ;
- contrôle par un tiers tous les 3 (ou 10 ans si le producteur est engagé dans une démarche de management de l'environnement) de l'opération de valorisation pour la production des déchets dangereux, terres excavées ou sédiments.

### ***ICPE-IOTA - Evaluation environnementale et participation du public***

Décret n° 2021-1000 du 30 juillet 2021 : Ce décret vise à répondre à une mise en demeure de la Commission à la France pour non-conformité avec la directive 2011/92/UE du 13 décembre 2011 concernant l'évaluation des incidences de certains projets publics et privés sur l'environnement. Pour approfondir : Le seuil financier pour les projets soumis à déclaration d'intention est abaissé. Le tableau relatif à l'évaluation environnementale (annexé à l'article R122-2 du code de l'environnement) est modifié, sont dorénavant soumis à évaluation environnementale systématique les installations d'élimination de déchets dangereux par incinération, traitement chimique ou mise en décharge.

Dans la procédure d'examen au cas par cas, l'autorité chargée de cet examen indique dorénavant les motifs qui fondent sa décision ; est ainsi créée une annexe à l'article R122-3-1 qui présente les critères de l'examen au cas par cas. Le contenu de l'étude d'impact est modifié avec notamment la prise en compte du cumul des

incidences des projets existants ou approuvés. Il est en outre prévu une procédure d'évaluation environnementale commune à plusieurs projets. Le contenu du dossier d'enquête publique est modifié. L'entrée en vigueur est prévue au 1<sup>er</sup> août 2021 avec des spécifications pour les dossiers en cours à cette date. Ainsi, ce décret opère une actualisation de la liste des projets d'aménagement soumis à la Commission nationale du débat public (CNDP) visés à l'article R 121-2 CE (ex: création de barrage hydroélectrique, transfert d'eau de bassin, équipements industriels, ...en application de seuils et critères variant en fonction de chaque projet d'aménagement) + précision « L'autorité environnementale se prononce dans les deux mois suivant la date de réception du dossier mentionné au premier alinéa du I. L'avis de l'autorité environnementale, dès son adoption, ou l'information relative à l'absence d'observations émises dans le délai, est mis en ligne sur internet. » Une modification de la liste des plans et programmes devant faire l'objet d'une évaluation environnementale visé à l'article R 122-17 CE (ex Schéma régional de raccordement au réseau des énergies renouvelables; SDAGE, Stratégie nationale de mobilisation de la biomasse, Schéma régional de biomasse, Plan national de prévention des déchets, Plan de gestion des risques d'inondation, ...)

### **ICPE - Nomenclature – Cerfa**

**Décret n° 2021-976 du 21 juillet 2021 modifiant la nomenclature des installations classées pour la protection de l'environnement / Arrêté du 23 juillet 2021 modifiant l'arrêté du 14 décembre 2013 relatif aux prescriptions générales applicables aux installations relevant du régime de la déclaration au titre de la rubrique n° 2921 de la nomenclature des installations classées pour la protection de l'environnement.**

La définition de la puissance thermique nominale est mise à jour. Concernant la rubrique 2910 relative aux installations de combustion, la référence à la puissance thermique nominale est remplacée par celle à la puissance thermique nominale totale pour la sous rubrique 2910-A au sens de la directive (UE) 2015/2193 du Parlement européen et du Conseil, du 25 novembre 2015, relative à la limitation des émissions de certains polluants dans l'atmosphère en provenance des installations de combustion moyennes. Comme plusieurs installations de combustion, relevant du régime de la déclaration et/ou du régime de l'enregistrement peuvent coexister au sein d'un même établissement, il est précisé que la puissance thermique nominale totale correspond à la somme des puissances thermiques des appareils de combustion pouvant fonctionner simultanément. Les termes « sur le site » sont supprimés car n'ayant pas de sens pour des installations relevant des régimes d'enregistrement et de déclaration. Les puissances sont fixées et garanties par le constructeur, exprimées en pouvoir calorifique inférieur et susceptibles d'être consommées en marche continue.

**Arrêté du 5 mai 2021 modifiant l'arrêté du 3 mars 2017 fixant le modèle national de demande d'enregistrement d'une installation classée pour la protection de l'environnement**

Le nouveau Cerfa en vigueur depuis le 16 mai 2021 est la 3<sup>e</sup> version du Cerfa n° 15679 qui est mis à disposition sur le site internet <https://www.service-public.fr/>.

Il comporte une nouvelle rubrique 4.4 relative au IOTA est ajoutée dans le Cerfa . Selon la notice explicative du document, les informations renseignées dans cette rubrique, qui ne concerne que les cas de connexité ou de proximité d'IOTA, serviront au service instructeur afin de prendre en compte dans les prescriptions techniques de l'arrêté préfectoral les intérêts relevant de la réglementation IOTA (impact sur le milieu aquatique). Une pièce jointe supplémentaire concernant les installations de combustion moyennes (2910)

Dans les pièces à joindre selon la nature du projet, est ajoutée la PJ n° 18 dans le cas où le projet comprend une ou plusieurs installations de combustion moyennes relevant de la rubrique 2910.

Dans cette hypothèse, il faut désormais indiquer le numéro de dossier figurant dans l'accusé de réception délivré dans le cadre du rapportage MCP.

### **ICPE**

#### **Décret n° 2021-1000 du 30 juillet 2021 portant diverses dispositions d'application de la loi d'accélération et de simplification de l'action publique et de simplification en matière d'environnement (loi ASAP)**

(art. 2, 6° et 14° à 20°) : Modification du contrôle périodique des installations classées DC : L'organisme de contrôle périodique remet son rapport de visite à l'exploitant en un exemplaire (et non plus deux), il doit désormais préciser (et donc distinguer) les points de non-conformité et de non-conformité majeure. L'organisme agréé informe le préfet ET l'inspection des installations classées compétente de l'existence de non-conformités majeures sous un délai de 1 mois à compter de la constatation des cas suivants :

- s'il n'a pas reçu l'échéancier de mise en conformité de l'exploitant dans le délai de trois mois ;
- s'il n'a pas reçu de demande écrite de contrôle complémentaire de l'exploitant dans le délai d'un an ;
- si le contrôle complémentaire a fait apparaître que des non-conformités majeures persistent. Dans ce cas, le délai d'un mois court à compter de l'envoi du rapport complémentaire à l'exploitant.

L'organisme de contrôle périodique transmet chaque trimestre au préfet, au ministre chargé des installations classées et, dès lors, à l'inspection des installations classées, la liste des contrôles effectués "pendant le trimestre écoulé". Ces dispositions sont entrées en vigueur le 1er août 2021.

(art 6, 7°, 9° et 10°) : Suppression des cas de consultations obligatoires du CODERST : Le décret d'application du titre III de la loi ASAP rend les consultations concernées facultatives et une obligation d'information de l'instance est prévue lorsque cette dernière n'est pas consultée. Modifications entrées en vigueur le 1er août 2021.

(art. 2 et 25°) : Autorisation environnementale : délai de délivrance de la décision permettant l'exécution anticipée des travaux fixée à 4 jours

### **CPE-IOTA - Utilisation des ressources non-conventionnelles**

Le décret 2021-807 du 24 juin 2021 (JO du 26 juin 2021) est pris en application de la loi AGECE relative à la lutte contre le gaspillage et à l'économie circulaire et vise à développer la mise en œuvre de la réutilisation des eaux usées traitées et de l'utilisation des eaux de pluie dans les installations classées de protection de l'environnement (ICPE) et les installations, ouvrages, travaux et activités (IOTA). En effet, ce décret demande aux industriels de justifier auprès des services de l'État, dans le cadre de leur dossier de demande d'autorisation, la conduite d'une réflexion sur la pertinence de la réutilisation des eaux usées épurées ou de l'eau de pluie dans le cadre de leurs activités et, le cas échéant, de justifier leur choix de ne pas y recourir.

### **Infractions pénales liées aux atteintes à l'environnement**

#### **Loi n° 2021-1104 du 22 août 2021 portant lutte contre le dérèglement climatique et renforcement de la résilience face à ses effets (art. 279 à 297)**

Ont été créés 4 nouveaux délits : un délit général de pollution (L. 231-1 CE), un délit de mise en danger de l'environnement (L. 231-3 CE) et d'un délit d'Écocide (L. 231-3 CE). Le délit d'écocide est une circonstance aggravante des 2 délits précités. Ces délits sont soumis à des conditions drastiques de mise en œuvre, notamment pour caractériser la durée des atteintes (7 ans) et l'intentionnalité du délit d'écocide. Ils ne

concernent que des activités encadrées administrativement et susceptibles de donner lieu à des mises en demeure.

Devraient être exclus de leur champ les délits classiques de pollution des eaux (L 216.6 CE) et des eaux marines (C. envir., art. L. 218-73) ainsi le délit de pollution des eaux avec mortalité piscicole (art. L. 432-2 CE).

Un délit de mise en danger en cas de non-respect d'une mise en demeure en matière de déchets a été également créé.

A noter que la spécialisation des juridictions en matière environnementale, la synergie entre les acteurs institutionnels et de la société civile devraient favoriser une réponse pénale plus efficace et systématique orientée vers plus de poursuites judiciaires, d'injonction à la restauration et remise en état du milieu naturel et des transactions pénales (CIIP) ce qui devrait aller dans le sens d'une meilleure prise en compte des intérêts de l'environnement.

**Circulaire visant à consolider le rôle de la justice en matière environnementale Circulaire CRIM 2021-02/G3 du 11 mai 2021 - annexes à la circulaire** La circulaire détaille les apports de la loi n°2020-1672 du 24 décembre 2020 qui a créé des pôles régionaux spécialisés en matière d'environnement ainsi que la convention judiciaire d'intérêt public environnementale ; elle actualise également les orientations de politique pénale. Le renforcement de la spécialisation des juridictions est donc expliqué et il est présenté comment une réponse pénale effective et lisible sera mise en œuvre avec la recherche systématique de la remise en état et l'exercice des poursuites contre les personnes morales. Un point est fait sur la spécialisation des juridictions civiles. Les annexes de la circulaire reprennent la liste des juridictions spécialisées en matière environnementale, présentent un focus sur le référé pénal environnemental et la remise en état des lieux.

## Transition énergétique

### *Energie - Neutralité carbone - Allégation environnementale*

**Loi n° 2021-1104 du 22 août 2021 portant lutte contre le dérèglement climatique et renforcement de la résilience face à ses effets**

L'article 12 de la loi Climat interdit d'affirmer dans une publicité qu'un produit ou un service est neutre en carbone ou d'employer toute formulation de signification ou de portée équivalente, à moins que l'annonceur rende aisément disponible au public les éléments suivants (C. envir., art. L. 229-68) :

- un bilan d'émissions de gaz à effet de serre intégrant les émissions directes et indirectes du produit ou du service ;
- la démarche grâce à laquelle les émissions de gaz à effet de serre du produit ou du service sont prioritairement évitées, puis réduites et enfin compensées. La trajectoire de réduction des émissions de gaz à effet de serre est décrite à l'aide d'objectifs de progrès annuels quantifiés ;
- les modalités de compensation des émissions de gaz à effet de serre résiduelles respectant des standards minimaux définis par décret.

L'autorité administrative peut sanctionner le non-respect de cette interdiction et le manquement à ces obligations par une amende de 100 000 € pour une personne morale.

### *Energie - Biogaz – Biométhane*



## **Décret n° 2021-28 du 14 janvier 2021, JO du 16 janvier 2021**

En application des dispositions de l'article L. 453-9 du code de l'énergie précisées par voie réglementaire, la CRE contrôle la pertinence technico-économique des investissements nécessaires pour permettre l'injection dans le réseau du biogaz produit par l'installation de production. Le décret n° 2019-665 du 28 juin 2019 avait notamment introduit un plafond annuel d'investissements du dispositif de renforcement des réseaux de distribution de gaz naturel pour le raccordement des installations de production de biométhane. La CRE, estimant que "le plafond de 0,4 % des recettes tarifaires des opérateurs pourrait se révéler trop bas pour permettre le déclenchement des investissements à la mesure des besoins" (délibération CRE n°2020-265) rend donc un avis positif sur l'augmentation dudit plafond précédemment fixé à 0,4 %. Ainsi, le décret n° 2021-28 du 14 janvier 2021 fait passer ce plafond à 2 % des recettes annuelles des tarifs d'utilisation du réseau de distribution.

### **Energie - Injection de Biogaz**

#### **Décret n° 2021-1273 du 30 septembre 2021 portant modification de la partie réglementaire du code de l'énergie concernant les dispositions particulières relatives à la vente de biogaz / Arrêté du 13 décembre 2021 fixant les conditions d'achat du biométhane injecté dans les réseaux de gaz naturel**

Sont fixées les modalités d'application des dispositifs d'obligation d'achat à la suite d'appels d'offres pour le biogaz injecté et de complément de rémunération pour le biogaz non injecté en application des articles L. 446-2 à L.446-7 du code de l'énergie. Des dispositions sur le contrôle des installations de production de biogaz bénéficiant d'un dispositif de soutien sont en outre introduites.

Ce décret met en place le cadre réglementaire des appels d'offres pour les installations injectant du biométhane sur le modèle de celui existant pour les appels d'offres portant sur la production d'électricité renouvelable. Il est précisé que le biométhane est un biogaz produit dans une installation de stockage de déchets non dangereux à partir de déchets ménagers et assimilés ou par la méthanisation en digesteur de produits ou déchets non dangereux, dont les caractéristiques permettent son injection dans un réseau de gaz naturel. Cette procédure est réservée aux plus gros projets de biométhane injecté (installations dotées d'une capacité de production supérieure à 25 GWh/an), les installations de capacité inférieure bénéficieront toujours d'un soutien en guichet ouvert.

### **Energie - Certificat d'économie d'énergie**

**Loi n° 2021-1104 du 22 août 2021 portant lutte contre le dérèglement climatique et renforcement de la résilience** face à ses effets précise dans ses articles : (art. 183 à 185, 187 et 188) Pour mettre fin aux pratiques frauduleuses dans le domaine de la rénovation énergétique des bâtiments, des dispositifs de gestion des risques sont créés. Les acquéreurs de CEE doivent mettre en place des dispositifs d'identification, d'évaluation et de gestion des risques permettant de détecter une obtention frauduleuse par la personne cédant les certificats. Les modalités de ces dispositifs seront précisées par décret. Si ces dispositifs n'ont pas été mis en place ou ont été mis en place de façon incomplète, le ministre chargé de l'énergie peut annuler les CEE acquis (C. énergie, art. L. 222-2). L'acquéreur peut aussi être sanctionné pénalement lorsque les dispositifs ont permis de détecter une obtention frauduleuse de la personne cédant les certificats. Cette acquisition est punie des peines prévues aux articles 441-6 et 441-10 du code pénal (deux ans d'emprisonnement et de 30 000 euros d'amende, interdiction des droits civiques, civils et de famille, interdiction d'exercer une fonction publique ou d'exercer une activité professionnelle, exclusion des marchés publics). Les contrôles effectués sur les lieux de l'opération doivent être réalisés par un organisme d'inspection accrédité choisi par le demandeur. Ces contrôles sont menés sur un échantillon d'opérations faisant l'objet de la demande de CEE, sélectionnées de

façon aléatoire, par l'entité effectuant les contrôles parmi l'ensemble des opérations faisant l'objet de la demande et soumises à l'obligation de contrôle.

### ***Décret tertiaire***

#### **Décret n° 2021-1271 du 29 septembre 2021 modifiant les articles R. 174-27 et R. 174-28 du code de la construction et de l'habitation relatifs aux obligations d'actions de réduction de la consommation d'énergie finale dans des bâtiments à usage tertiaire**

Décret tertiaire : précisions sur la transmission des consommations d'énergie de l'année 2020 et en cas de cessation d'activité

Dans le cadre du dispositif réglementaire de rénovation énergétique du secteur tertiaire, les articles R. 174-27 et R. 174-28 du CCH prévoient une communication à la plateforme OPERAT gérée par l'ADEME, chaque année par le propriétaire ou le preneur à bail, des données de consommation permettant d'assurer le suivi de l'obligation de réduction des dépenses énergétiques. Le gouvernement confirme les modalités particulières de transmission des données de l'année 2020. Compte tenu de la crise sanitaire qui perdure, l'envoi de ces informations peut être fait jusqu'au 30 septembre 2022 et non pas le 30 septembre 2021 tel que prévu initialement par les textes.

## 5.4 Glossaire

Le présent glossaire est établi sur la base des définitions de l'arrêté du 2 mai 2007 et de la circulaire n°12/DE du 28 avril 2008 et de compléments jugés utiles à la compréhension du document.

### **Abonnement :**

L'abonnement désigne le contrat qui lie l'abonné à l'opérateur pour la prestation du service de l'eau ou de l'assainissement conformément au règlement du service. Il y a un abonnement pour chaque point d'accès au service (point de livraison d'eau potable ou de collecte des effluents qui dessert l'abonné, ou installation d'assainissement non collectif).

### **Assiette de la redevance d'assainissement :**

Volume total facturé aux usagers du service.

### **Arrêté d'autorisation de déversement :**

Arrêté autorisant le déversement signé par la collectivité compétente en matière de collecte des eaux usées au lieu où sont rejetés les effluents du bénéficiaire de l'arrêté.

### **Bilans disponibles :**

Sur une usine de dépollution, les bilans disponibles sont les bilans 24h réalisés, exception faite des bilans inutilisables.

### **Capacité épuratoire :**

Capacité de traitement des ouvrages d'épuration donnée par le constructeur. Elle s'exprime en capacité épuratoire (kg de DBO5/jour) et en capacité hydraulique (m3/jour) ou en équivalent-habitants.

### **Certification ISO 14001 :**

Cette norme concerne le système de management environnemental. La certification s'applique aux aspects environnementaux que Veolia Eau peut maîtriser et sur lesquels il est censé avoir une influence. Le système vise à réduire les impacts liés à nos produits, activités et services sur l'environnement et à mettre en place des moyens de prévention des pollutions, en s'intéressant à la fois aux ressources et aux sous-produits du traitement dans le respect de la législation en vigueur et la perspective d'une amélioration continue.

### **Certification ISO 9001 :**

Cette norme concerne le système de management de la qualité. La certification ISO 9001 traduit l'engagement de Veolia Eau à satisfaire les attentes de ses clients par la qualité des produits et des services proposés et l'amélioration continue de ses performances.

### **Certification ISO 50001 :**

Cette norme concerne le système de management de l'énergie. Ce système traduit l'engagement de Veolia eau à analyser ses usages et ses consommations énergétiques pour privilégier la performance énergétique dans le respect de la législation en vigueur et la perspective d'une amélioration continue.

### **Certification OHSAS 18001 :**

Cette norme concerne le système de management de la santé et de la sécurité au travail.

### **Consommateur – abonné (client) :**

Le consommateur abonné est une personne physique ou morale ayant souscrit un ou plusieurs abonnements auprès de l'opérateur du service public (par exemple service de l'eau, de l'assainissement, etc.). Il est par définition desservi par l'opérateur. Il peut être titulaire de plusieurs abonnements, en des lieux géographiques distincts appelés points de service et donc avoir plusieurs points de service. Pour distinguer les services, on distingue les consommateurs eau, les consommateurs assainissement collectif et les consommateurs assainissement non collectif. Il perd sa qualité de consommateur abonné à un point de service donné lorsque le service n'est plus délivré à ce point de service, de façon définitive, quelle que soit sa situation vis-à-vis de la facturation (il n'est plus desservi, mais son compte peut ne pas encore être soldé). Pour Veolia, un

consommateur abonné correspond à un abonnement : le nombre de consommateurs abonnés est égal au nombre d'abonnements.

#### **Conformité de la collecte des effluents aux prescriptions nationales issues de la Directive sur les Eaux Résiduaires Urbaines (DERU - 1991) [P203.3] :**

Cet indicateur permet d'évaluer la conformité du réseau de collecte d'un service d'assainissement, au regard des dispositions réglementaires issues de la DERU.

En attente de la publication de la fiche indicateur sur le site de l'Observatoire national des services d'eau et d'assainissement : <http://services.eaufrance.fr/>

#### **Conformité des équipements d'épuration aux prescriptions nationales issues de la Directive sur les Eaux Résiduaires Urbaines (DERU - 1991) [P204.3] :**

Cet indicateur permet d'évaluer la conformité des équipements de l'ensemble des stations d'épuration d'un service d'assainissement, au regard des dispositions réglementaires issues de la DERU.

En attente de la publication de la fiche indicateur sur le site de l'Observatoire national des services d'eau et d'assainissement : <http://services.eaufrance.fr/>

#### **Conformité de la performance des ouvrages d'épuration du service aux prescriptions nationales issues de la Directive sur les Eaux Résiduaires Urbaines (DERU - 1991) [P205.3] :**

Cet indicateur permet d'évaluer la conformité de la performance de l'ensemble des stations d'épuration d'un service d'assainissement, au regard des dispositions réglementaires issues de la DERU.

En attente de la publication de la fiche indicateur sur le site de l'Observatoire national des services d'eau et d'assainissement : <http://services.eaufrance.fr/>

#### **Conformité des performances des équipements d'épuration au regard des prescriptions de l'acte individuel [P 254.3] :**

Cet indicateur permet de mesurer le pourcentage de bilans 24h conformes de l'ensemble des stations d'épuration d'un service d'assainissement, au regard des prescriptions d'autosurveillance du ou des arrêtés préfectoraux d'autorisation de traitement

Fiche indicateur disponible sur le site de l'Observatoire national des services d'eau et d'assainissement : <http://services.eaufrance.fr/>

#### **Conformité réglementaire des rejets :**

Il s'agit de la conformité des rejets aux prescriptions réglementaires (nationales ou locales par arrêté préfectoral).

#### **DBO5 :**

Demande biochimique en oxygène pendant 5 jours. La DBO5 est l'un des paramètres de caractérisation d'une eau usée.

#### **DCO :**

Demande chimique en oxygène. La DCO est l'un des paramètres de caractérisation d'une eau usée.

#### **Développement durable :**

Le rapport Brundtland a défini en 1987 la notion de développement durable comme « un développement qui répond aux besoins du présent sans compromettre la capacité des générations futures de répondre aux leurs ». La conférence de Rio de 1992 a popularisé cette définition de développement économique efficace, équitable et soutenable, et celle de programme d'action ou « Agenda 21 ». D'autres valeurs sont venues compléter ces notions initiales, en particulier être une entreprise responsable, respecter les droits humains, assurer le droit des habitants à disposer des services essentiels, favoriser l'implication de la société civile, faire face à l'épuisement des ressources et s'adapter aux évolutions climatiques.

**Les Objectifs du Développement Durable (ODD) de l'agenda 2030** sont un ensemble de 17 objectifs établis en 2015 par les Nations Unies et concernent tous les pays (développés et en voie de développement), dont l'objectif 6 : Garantir l'accès de tous à l'eau et à l'assainissement.

Ces nouveaux objectifs succèdent aux Objectifs du Millénaire pour le Développement (OMD de 2000 à 2015) pour réduire la pauvreté dans les pays en voie de développement (à ce titre Veolia a contribué à l'accès de 6,5

millions de personnes à l'eau potable et a raccordé près de 3 millions de personnes aux services d'assainissement dans les pays émergents).

#### **Equivalent-habitant :**

Il s'agit d'une unité de mesure de la pollution. Un équivalent-habitant correspond au flux journalier moyen de pollution produit par un habitant, soit 60 grammes de DBO5 par jour.

#### **Indice de connaissance et de gestion patrimoniale des réseaux de collecte des eaux usées [P202.2] :**

Cet indicateur évalue, sur une échelle de 0 à 120 points, à la fois :

- ✓ le niveau de connaissance du réseau et des branchements
- ✓ et l'existence d'une politique de renouvellement pluri-annuelle du service d'assainissement collectif.

L'échelle est de 0 à 110 points pour les services n'exerçant pas la mission de collecte.

Fiche indicateur disponible sur le site de l'Observatoire national des services d'eau et d'assainissement : <http://services.eaufrance.fr/>

#### **Indice de connaissance des rejets au milieu naturel par les réseaux de collecte [P255.3] :**

Cet indicateur permet de mesurer, sur une échelle de 0 à 120 points, le niveau d'implication du service d'assainissement dans la connaissance et le suivi des rejets directs par temps sec et par temps de pluie (hors pluies exceptionnelles des réseaux de collecte des eaux usées au milieu naturel (rejets des déversoirs d'orage, trop-pleins des postes de refoulement, des bassins de pollution...)).

Fiche indicateur disponible sur le site de l'Observatoire national des services d'eau et d'assainissement : <http://services.eaufrance.fr/>

#### **Matières sèches (boues de dépollution) :**

Matières résiduelles après déshydratation complète des boues, mesurées en tonnes de MS.

#### **MES :**

Matières en suspension. Les MES sont l'un des paramètres de caractérisation d'une eau usée.

#### **Nombre d'habitants desservis par un réseau de collecte des eaux usées, unitaire ou séparatif (Estimation du) [D201.0] :**

Le nombre d'habitants desservis correspond à la population disposant d'un accès ou pouvant accéder au réseau d'assainissement collectif, que cette population soit permanente ou présente une partie de l'année seulement. Il s'agit de la population totale (avec 'double compte') desservie par le service, estimée par défaut à partir des populations authentifiées annuellement par décret pour les communes du service et des taux de couverture du service sur ces communes. Conformément à la réglementation en vigueur, l'exercice de l'année N donne le recensement de l'année N-3.

#### **Nombre de points du réseau de collecte nécessitant des interventions fréquentes de curage par 100 km de réseau [P252.2] :**

L'indicateur recense, pour 100 km de réseau d'assainissement, le nombre de sites d'intervention, dits "points noirs", nécessitant au moins deux interventions par an pour entretien (curage, lavage, mise en sécurité).

Fiche indicateur disponible sur le site de l'Observatoire national des services d'eau et d'assainissement : <http://services.eaufrance.fr/>

#### **Quantité de boues issues des ouvrages d'épuration [D203.0] :**

Cet indicateur évalue, en tonnes de matière sèche, la quantité de boues évacuées par la ou les stations d'épuration.

Fiche indicateur disponible sur le site de l'Observatoire national des services d'eau et d'assainissement : <http://services.eaufrance.fr/>

#### **Réseau de collecte des eaux usées :**

Ensemble des équipements publics (canalisations et ouvrages annexes) acheminant de manière gravitaire ou sous pression les eaux usées et unitaires issues des abonnés, du domaine public ou d'autres services de collecte jusqu'aux unités de dépollution. Il est constitué de la partie publique des branchements, des canalisations de collecte, des canalisations de transport, des ouvrages et équipements hydrauliques.

### **Station d'épuration (ou usine de dépollution) :**

Ensemble des installations chargées de traiter les eaux collectées par le réseau de collecte des eaux usées avant rejet au milieu naturel et dans le respect de la réglementation (appelée aussi usine de traitement, STEP).

### **Taux de boues issues des ouvrages d'épuration évacuées selon des filières conformes à la réglementation [P206.3] :**

Cet indicateur mesure la proportion des boues évacuées par l'ensemble des stations d'épuration d'un service d'assainissement, et traitées ou valorisées conformément à la réglementation.

Une filière est dite « conforme » si la filière de traitement est déclarée ou autorisée selon sa taille et si le transport des boues est effectué conformément à la réglementation en vigueur. Les refus de dégrillage et les boues de curage ne sont pas pris en compte.

Fiche indicateur disponible sur le site de l'Observatoire national des services d'eau et d'assainissement : <http://services.eaufrance.fr/>

### **Taux de conformité des dispositifs d'assainissement non collectif [P301.3] :**

Cet indicateur évalue le pourcentage d'installations d'assainissement non collectif conformes, après contrôle, à la réglementation sur l'ensemble des installations contrôlées depuis la création du service. L'indicateur traduit la proportion d'installations d'assainissement non collectif ne nécessitant pas de travaux urgents à réaliser. Il s'agit du ratio correspondant à la somme du nombre d'installations neuves ou à réhabiliter contrôlées conformes à la réglementation et du nombre d'installations existantes qui ne présentent pas de danger pour la santé des personnes ou de risque avéré de pollution de l'environnement rapportée au nombre total d'installations contrôlées (arrêté du 2 décembre 2013).

Fiche indicateur disponible sur le site de l'Observatoire national des services d'eau et d'assainissement : <http://services.eaufrance.fr/>

### **Taux de débordement d'effluents dans les locaux des usagers [P251.1] :**

Cet indicateur mesure le nombre de demandes d'indemnisation suite à un incident dû à l'impossibilité de rejeter les effluents dans le réseau public de collecte des eaux usées (débordement/inondation dans la partie privée), rapporté à 1 000 habitants desservis. Les débordements résultant d'une obstruction du réseau due à l'utilisateur ne sont pas pris en compte.

Fiche indicateur disponible sur le site de l'Observatoire national des services d'eau et d'assainissement : <http://services.eaufrance.fr/>

### **Taux de desserte par des réseaux de collecte des eaux usées [P201.1] :**

Cet indicateur précise le pourcentage d'abonnés raccordables et raccordés au réseau d'assainissement, par rapport au nombre d'abonnés résident en zone d'assainissement collectif.

### **Taux d'impayés [P257.0] :**

Il correspond au taux d'impayés au 31/12 de l'année N sur les factures émises au titre de l'année N-1. Le montant facturé au titre de l'année N-1 comprend l'ensemble de la facture, y compris les redevances prélèvement et pollution, la taxe Voies Navigables de France et la TVA liée à ces postes. Pour une facture donnée, les montants impayés sont répartis au prorata hors taxes et redevances de la part « eau » et de la part « assainissement ». Sont exclues les factures de réalisation de branchements et de travaux divers. (Arrêté du 2 mai 2007)

### **Taux de réclamations [P258.1] :**

Ces réclamations peuvent être reçues par l'opérateur ou directement par la collectivité. Un dispositif de mémorisation et de suivi des réclamations écrites est mis en œuvre. Le taux de réclamations est le nombre de réclamations écrites rapporté au nombre d'abonnés divisé par 1 000. Sont prises en compte les réclamations relatives à des écarts ou à des non-conformités vis-à-vis d'engagements contractuels, d'engagements de service, notamment au regard du règlement de service, ou vis-à-vis de la réglementation, à l'exception de celles relatives au niveau de prix. (Arrêté du 2 mai 2007)

## 5.5 Présentation Eau France

### Contribuer au progrès humain

Notre raison d'être chez Veolia est de contribuer au progrès humain, en s'inscrivant résolument dans les Objectifs de Développement Durable définis par l'ONU, afin de parvenir à un avenir meilleur et plus durable pour tous.

C'est dans cette perspective que nous nous donnons pour mission de « Ressourcer le monde », en exerçant notre métier de services à l'environnement.

Nous nous engageons sur une performance plurielle. Cela signifie que nous adressons le même niveau d'attention et d'exigence à nos différentes performances, qui sont complémentaires et forment un cercle vertueux : performance économique et financière, performance commerciale, performance sociale, performance sociétale et performance environnementale.

### Placer l'eau au cœur de la Transformation écologique

Au cœur de cette mission pour l'eau, en France, se trouve en premier lieu l'écoute et la relation de confiance avec toutes nos parties prenantes :

- celle de nos clients collectivités, avec des contrats sur-mesure et flexibles, où notre rémunération est basée sur une performance que nous définissons ensemble, avec nos modules digitaux d'hypervision qui recueillent et analysent en temps réel et en toute transparence les informations du terrain, pour rendre le service de l'eau plus efficace pour tous,
- celle des citoyens-consommateurs, guidés par le principe de « Relation Attentionnée », pour laquelle nous nous appuyons sur la mesure de leur satisfaction continue, pour améliorer toujours davantage le service,
- celle des territoires, en apportant des solutions locales et partenariales qui répondent à leurs enjeux spécifiques,
- celles de nos salariés, en donnant à chacun les moyens de se former aux meilleures techniques de nos métiers, de travailler en sécurité, pour une action responsabilisante directement à vos côtés.

Aujourd'hui, plus solide que jamais sur nos fondamentaux, nous sommes prêts avec notre nouvelle feuille stratégique « Impact Eau France » à faire de l'eau un accélérateur de la transformation écologique

- par une transformation verte : en élargissant nos offres sur l'eau potable et l'assainissement à l'ensemble du cycle de l'eau et du climat,
- par une transformation inclusive au sens large : en embarquant et en accompagnant dans cette transformation écologique l'ensemble de nos parties prenantes, en nous appuyant sur leurs différences, en co-construisant les solutions et en partageant les enjeux, les responsabilités et les résultats.

Ainsi, nous souhaitons être l'acteur de référence du cycle de l'eau en France, avec et au service des collectivités publiques.

Pour s'en assurer, nos équipes maîtrisent le traitement et le suivi de la qualité de l'eau à toutes les étapes de son cycle, depuis le prélèvement dans la ressource naturelle jusqu'au rejet dans le milieu. Au-delà de notre expertise, nous innovons au quotidien pour rendre nos services, procédés de traitements et installations toujours plus performantes, au service d'une eau et d'un assainissement de qualité.

L'activité Eau de Veolia en France, en quelques chiffres, c'est :

- **24,9** millions de personnes desservies en eau potable
- **2051** usines de dépollution des eaux usées gérées
- **6,9** millions de clients abonnés
- **14,8** millions d'habitants raccordés en assainissement
- **1,6** milliard de m<sup>3</sup> d'eau potable distribués
- **1,2** milliard de m<sup>3</sup> d'eaux usées collectées et dépolluées
- **2172** usines de production d'eau potable gérées



## 5.6 Les offres innovantes Veolia

OFFRES  
INNOVANTES  
**VEOLIA**



### **ACTEUR MAJEUR DES SERVICES ENVIRONNEMENTAUX,**

Veolia poursuit une politique d'innovation qui lui permet de développer des solutions pour répondre aux enjeux de la transformation écologique.

#### **VIGIE COVID-19**



Veolia, l'IPMC (CNRS-Université Côte d'Azur), la start-up IAGE et le Bataillon des Marins Pompiers de Marseille (BMPM), collaborent sur l'optimisation de Vigie Covid-19, leur solution pionnière permettant de détecter et quantifier dans des temps records la présence du SARS-CoV-2 dans les eaux usées. Cette méthode a déjà permis de détecter et quantifier les variants alpha, bêta, gamma, puis le variant delta et depuis le variant Omicron. Aujourd'hui utilisée de manière expérimentale en complément des données cliniques existantes, la présence du Sars-Cov-2 dans les eaux usées a le potentiel de devenir un nouvel indicateur d'aide à la gestion de la pandémie.

Le laboratoire national de référence (LNR) vient ainsi de lancer un processus d'harmonisation et de consolidation des méthodes de surveillance, nommé

par les ministères de la Santé et de la Transition écologique. Vigie Covid-19 est la plus opérationnelle en Europe pour la quantification du SARS-CoV-2 dans les eaux usées. Grâce aux techniques de criblage PCR, elle permet également d'identifier la présence de mutations connues issues de variants existants du virus et d'évaluer leurs concentrations. Puis, les procédés de séquençage fournissent une identification des mutations ainsi que les proportions des différents variants. La campagne sur le variant Omicron, réalisée par Veolia et ses partenaires au mois de décembre 2021 sur une douzaine de sites municipaux et industriels répartis en Europe, a permis de poursuivre la mise au point de la solution Vigie Covid-19 et de constater les avancées significatives suivantes :

- ❑ Il suffit de deux semaines pour lancer une campagne de suivi d'un nouveau variant ;
- ❑ Le criblage PCR d'un échantillon ne nécessite désormais que quelques heures à une journée ;
- ❑ Le séquençage d'un échantillon prend moins d'une journée sans mise au point préalable ;
- ❑ Les résultats sont exploitables dès la survenue du nouveau variant sur un territoire.

## OFFRES INNOVANTES VEOLIA



DIABOLO  
par VEOLIA



### LE CHARBON ACTIF EN TOUTE CONFIANCE

L'instruction DGS du 18 décembre 2020 est venue clarifier un flou réglementaire au sujet des métabolites de pesticides dits "pertinents", et préciser les modalités de gestion des métabolites "non pertinents".

Cette nouvelle instruction pesticides entraîne une dynamique d'évolution du contrôle sanitaire dans les régions, qui va faire émerger de nombreuses situations de non-conformités liées aux métabolites de pesticide. Certains métabolites sont déjà connus, d'autres non.

Le charbon actif est le traitement recommandé pour la plupart des métabolites de pesticides.

- ❑ Pour choisir le charbon le mieux adapté à chaque problématique locale (nature et concentration des métabolites, fluctuations saisonnières ou météorologiques, influence de la matrice de l'eau) et **choisir le meilleur charbon actif** Veolia a développé Diabolo, une solution modulaire pour en toute confiance **choisir le charbon qu'il vous faut.**
- ❑ Diabolo est une solution mobile, rapide et peu coûteuse pour en toute sécurité choisir la meilleure solution.

## TÉLÉO



### "TELEO ALARMES CONSTITUE LA TOUR DE CONTRÔLE DU TÉLÉRELEVÉ."

Veolia Eau poursuit le développement de la suite logicielle TELEO pour exploiter toute la richesse du télérelevé.

#### Ce module permet entre autres :

- ❑ de contribuer à sécuriser la qualité de l'eau distribuée en mettant en évidence les phénomènes de retour d'eau.
- ❑ de garantir l'exhaustivité des recettes du service de l'eau grâce à la détection des consommations sur points d'eau sans abonnement et des suspicions de fraude (compteurs retournés).
- ❑ D'identifier les désordres potentiels sur les installations privées des consommateurs grâce aux alarmes fuite - écoulement permanent et risque de gel.

En 2021, grâce aux alarmes "suspicion de fuite" poussées par mail, courriel ou courrier, 57000 fuites ont été réparées par nos consommateurs, pour une économie globale de 3 millions de m3 (environ 1000 piscines olympiques). Un geste utile tant pour la planète que pour le portefeuille des consommateurs !

À l'hiver 2020-2021, ce sont 23 000 consommateurs qui ont bénéficié d'une alarme "risque de gel de votre compteur", leur permettant de prendre les mesures nécessaires pour éviter un fâcheux désagrément.



## 5.7 Attestations d'assurances

## ATTESTATION D'ASSURANCE

Nous soussignés, **GRAS SAVOYE**., société de courtage d'assurance, n° ORIAS 07 001 707, dont le siège est sis :

Immeuble Quai 33- 33 quai de Dion-Bouton  
92800 PUTEAUX,  
Agissant par délégation et pour le compte des assureurs

attestons que la société : **VEOLIA EAU – Compagnie Générale des Eaux**  
**21 rue la Boétie**  
**75008 Paris.**

est garantie par les polices, Dommages aux biens, Responsabilités, Pertes financières consécutives et Frais et Pertes annexes, de type « Tous Risques Sauf » Portant les numéros **2022/FR/PDBI/001 par CODEVE Insurance Company DAC**, Floor 4 - 25/28 Adelaide Road - Dublin D02 RY98 – Ireland; et d'autre part en excédent de la police émise par CODEVE, les numéros **FR00019007PR et FR00019008PR émises par XL Insurance Company SE**, 61 rue Mstislav Rostropovitch 75017 Paris, France, enregistrée au RCS de Paris sous le numéro 419 408 927, succursale française de **XL Insurance Company SE**, une société européenne au capital de 259 156 875 euros, domiciliée 8 St. Stephen's Green, D02 VK30, Dublin 2, Irlande sous le numéro 641686, compagnie d'assurance autorisée et contrôlée par la Central Bank of Ireland ([www.centralbank.ie](http://www.centralbank.ie)),

*Ces contrats ont été souscrits par **VEOLIA ENVIRONNEMENT S.A.** agissant tant pour son compte que pour le compte de ses filiales, groupements, associations, sociétés civiles immobilières faisant partie du même groupe d'affaire, et notamment pour le compte de :*

**VEOLIA EAU - COMPAGNIE GENERALE DES EAUX**  
**21, rue La Boétie**  
**75008 PARIS**

Ces polices en ligne garantissent l'ensemble des biens mobiliers et immobiliers (en propriété ou en location), les risques locatifs, les recours des voisins et des tiers contre notamment les événements suivants :

Incendie – Explosions – Foudre – Bris de machines – Dommages électriques – Fumées – Dégâts des eaux – Tempêtes – Grêle (Dommages de grêle exclus sur le matériel roulant) – Accumulation de la neige sur les toitures – Vandalisme – Emeutes – Mouvements populaires – Malveillance – Chocs de véhicules terrestres – Chutes d'aéronefs et d'engins spatiaux – Vol – Evénements naturels – Catastrophes Naturelles en France, (art.L125-1 et suivants du code des Assurances), Actes de Terrorisme et Attentats en France, (art.L126-2 et L126-3 du code des Assurances).

et ce, aux clauses et conditions des contrats cités en référence ci-dessus.

La présente attestation est valable du **1er Janvier 2022** jusqu'au **31 Décembre 2022**, sous réserve des possibilités de suspension et/ou résiliation de la police en cours d'année d'assurance pour les cas prévus par le contrat ou par le Code des Assurances.

CETTE ATTESTATION CONSTITUE UNE PRESOMPTION D'ASSURANCE ET NE SAURAIT ENGAGER L'ASSUREUR AU DELA DES LIMITES DU CONTRAT AUQUEL ELLE SE REFERE.

Fait à Puteaux, le 28 Décembre 2021



### Attestation d'Assurance

Nous soussignés, **Allianz Global Corporate & Specialty SE Succursale en France** - 1 cours Michelet - CS 30051 - 92076 Paris La Défense Cedex certifions par la présente que la société:

**VEOLIA ENVIRONNEMENT**  
21, rue La Boétie  
75008 PARIS  
France

agissant tant pour son compte que pour celui de sa filiale :

**VEOLIA EAU - COMPAGNIE GENERALE DES EAUX**  
21, rue La Boétie  
75008 PARIS  
France

est assurée auprès de notre compagnie par la police n° **FRL00218422** garantissant les conséquences pécuniaires de la Responsabilité Civile pouvant lui incomber dans l'exercice de ses activités.

La garantie s'exerce à concurrence des montants ci-après :

<b>Responsabilité Civile Exploitation</b>				
Tous dommages confondus ( corporels, matériels et immatériels consécutifs ou non)	10 000 000	EUR	Par sinistre	
<b>Responsabilité Civile Produits / Après-Livraison / Réception de travaux / Responsabilité Civile Professionnelle</b>				
Tous dommages confondus ( corporels, matériels et immatériels consécutifs ou non)	10 000 000	EUR	Par année d'assurance	

Il est précisé que les montants indiqués ci-dessus s'entendent sans préjudice des autres sous-limitations telles que mentionnées au contrat et forment la limite des engagements de l'Assureur, quel que soit le nombre de personnes physiques ou morales bénéficiant de la qualité d'assuré, pour l'ensemble des réclamations formulées au cours d'une même année d'assurance.

Période d'assurance du 01/01/2022 au 31/12/2022

La présente attestation est délivrée pour servir et valoir ce que de droit et ne saurait engager la Compagnie au-delà des clauses et conditions du contrat auquel elle se réfère.

Fait à Paris La Défense, le 17/12/2021

Pour la Compagnie,

Signature de l'assureur/ of the insurer :



Signature autorisée/ Authorised signatory :



### Attestation d'Assurance - Risques Environnementaux

Nous soussignés, **Allianz Global Corporate & Specialty SE Succursale en France** - 1 cours Michelet - CS 30051 - 92076 Paris La Défense Cedex certifions par la présente que la société:

**VEOLIA ENVIRONNEMENT**  
21, rue La Boétie  
75008 PARIS  
France

agissant tant pour son compte que pour celui de sa filiale :

**VEOLIA EAU - COMPAGNIE GENERALE DES EAUX**  
21, rue La Boétie  
75008 PARIS  
France

est assurée auprès de notre compagnie par la police n° **FRL00218522** garantissant les conséquences pécuniaires des risques environnementaux pouvant lui incombent du fait de l'exploitation des sites assurés et des activités garanties par ce contrat.

Les garanties s'exercent dans le respect de la législation locale et à concurrence des montants ci-après qui s'entendent par sinistre et pour l'ensemble des sinistres imputés à la période d'assurance, sans pouvoir excéder **10 000 000 EUR** pour la période d'assurance :

**GARANTIES DE BASE :**

**RESPONSABILITE CIVILE ATTEINTES A L'ENVIRONNEMENT 10 000 000 EUR**

Il est précisé que les montants indiqués ci-dessus s'entendent sans préjudice des autres sous-limitations telles que mentionnées au contrat et forment la limite des engagements de l'Assureur, quel que soit le nombre de personnes physiques ou morales bénéficiant de la qualité d'assuré, pour l'ensemble des réclamations formulées au cours d'une même année d'assurance.

Période de la police du 01/01/2022 au 31/12/2022 inclus.

La présente attestation est valable pour la période du 01/01/2022 au 31/12/2022 inclus. Elle est délivrée pour servir et valoir ce que de droit et ne saurait engager la Compagnie au-delà des clauses et conditions du contrat auxquels elle se réfère.

Fait à Paris La Défense, le 31/12/2021

Pour la Compagnie,

Signature de l'assureur/ of the insurer :



Signature autorisée/ Authorised signatory :





<i>Notre référence à rappeler dans toute correspondance :</i>	
<b>N° ASSURE : F18746E</b> <b>N° CONTRAT : 1351.001/ 2 85834</b> <b>N° SIREN : 572 025 526</b>	
<i>Pour tout renseignement contacter :</i> <b>SMA SA Grands Comptes Entreprises</b> <b>8 rue Louis Armand CS 71201</b> <b>75738 Paris Cedex 15</b> <b>Tél. : 01.40.59.70.00</b> <b>Fax : 01.40.59.70.57</b>	<b>VEOLIA EAU - COMPAGNIE GENERALE DES EAUX</b> <b>21, rue La Boétie</b> <b>75008 PARIS</b>

**Contrat d'assurance RESPONSABILITE DECENNALE OUVRAGES SOUMIS**

**Période de validité : du 01/01/2022 au 31/12/2022**

SMA SA ci-après désigné l'assureur atteste que l'assuré désigné ci-dessus est titulaire d'un contrat d'assurance professionnelle RESPONSABILITE DECENNALE OUVRAGES SOUMIS souscrit par VEOLIA ENVIRONNEMENT SA numéro **F18746E 1351.001 / 2 85834** pour l'ensemble de ses filiales.

**1- PERIMETRE DE LA GARANTIE DE RESPONSABILITE DECENNALE OBLIGATOIRE ET DE LA GARANTIE DE RESPONSABILITE DU SOUS-TRAITANT EN CAS DE DOMMAGES DE NATURE DECENNALE**

**Les garanties objets de la présente attestation s'appliquent :**

- aux activités professionnelles suivantes : Entreprise, maître d'œuvre ou fabricant-vendeur dans tous domaines d'activités et notamment dans le domaine des Services d'eau et d'assainissement, de la gestion des déchets et de l'optimisation des services énergétiques :
  - o Conception, exécution, rénovation, réparation et entretien de réseaux,
  - o Pose et fourniture de canalisations (travaux sur voiries) et de matériaux sur voiries (tampons, plaques, grilles et caniveaux), travaux sur voiries divers,
  - o Reprise et création de réseaux VRD EU/EP/AEP, installations d'ouvrages de prétraitement d'assainissement / d'évacuation d'eaux usées (bacs à graisses, assainissement non collectif, poste de relevage, séparateurs à hydrocarbures, fosses de décantation et fosses de relevage, changement de colonnes, réseau, siphons, regards, ...)
  - o Conception et exécution de branchement sur conduites publiques,
  - o Fourniture et pose d'installations autonomes d'assainissement,
  - o Plomberie intérieure et extérieure bâtiment (EU/EP/AEP), y compris réalisation de travaux de chaudronnerie, tuyauterie et structures métalliques,

**SMA COURTAGE, DÉPARTEMENT COURTAGE DE SMA SA**  
**SMA SA**

Société anonyme à direction et conseil de surveillance  
Entreprise régie par le code des assurances au capital  
de 12 000 000 euros, RCS PARIS 332 789 296  
8 rue Louis Armand CS 71201 - 75738 PARIS CEDEX 15

[www.sma-courtage.com](http://www.sma-courtage.com)







- Entretien et installations techniques en aval des compteurs (eau, gaz, électricité),
- Stations de traitement d'eau, de forages et de captages,
- Réservoirs, et bassins de rétention,
- Eoliennes,
- Panneaux photovoltaïques, y compris en couverture (pose de capteurs solaires PV intégrés), production d'énergie accessoire à un ouvrage de construction par capteurs solaires,
- Réseaux de chaleur / chauffage urbain
- Réalisation de prises et de rejets d'eau avec des fondations dans l'eau
- Eclairage public et signalisations,
- Activités Spécifiques de gainages notamment des procédés « Anjou », « Phénix », « Intec assainissement » et « Intec immobilier » réalisés par les filiales TELEREP et SARP SUD OUEST.
- Maçonnerie, Plâtrerie, peinture, enduits extérieurs, enduits hydrauliques
- Fourniture / pose de poteaux et clôtures, accessoires en béton armé
- Travaux de rénovation, de réhabilitation, d'extension et de travaux neufs y compris dans le cadre de travaux de maintenance
- Ascenseurs, monte charges,
- Installations thermiques de génie climatique, VMC, d'aéraulique, conditionnement d'air à l'exclusion des techniques de géothermie
- Gestion technique Centralisée
- Electricité,
- Installation groupes électrogènes.
- Plomberie / installations sanitaires
- Isolation thermique et acoustique (calorifugeage, isolation thermique par l'extérieur, par soufflage).
- Menuiserie métallique, extérieures, menuiseries en bois
- Murs rideaux et façades industrielles
- Métallerie, serrurerie
- Fumisterie Ramonage (tubage)
- Détection incendie, intrusion
- Couverture / charpente bois,
- Ravalement de façades, protection des façades
- Calfeutrement de joint de construction
- Couverture zinguerie / carrelages et mosaïques
- Etanchéité de toitures.

**SMA COURTAGE, DÉPARTEMENT COURTAGE DE SMA SA  
SMA SA**

Société anonyme à direction et conseil de surveillance  
Entreprise régie par le code des assurances au capital  
de 12 000 000 euros, RCS PARIS 332 789 296  
8 rue Louis Armand CS 71201 - 75738 PARIS CEDEX 15

[www.sma-courtage.com](http://www.sma-courtage.com)





- Revêtements textiles et plastiques,
  - Ingénierie Bâtiment : Maitrise d'œuvre, études techniques TCE
  - Maîtrise d'œuvre ou coordination SSI en phase conception et réalisation,
  - MOE de désamiantage
  - Maitrise d'œuvre d'installations photovoltaïques (puissance <1,2 MWc)
  - Ingénierie Génie Civil : Etudes techniques Maçonnerie BA, VRD, sanitaires et fluides
  - Etudes techniques Vitrerie Miroiterie y compris façades aluminium
- aux travaux ayant fait l'objet d'une ouverture de chantier pendant la période de validité mentionnée ci-dessus. L'ouverture de chantier est définie à l'annexe I à l'article A 243-1 du code des assurances ;
- aux travaux réalisés en France Métropolitaine et dans les DROM ;
- aux chantiers dont le coût total de construction hors taxes tous corps d'état (honoraires compris), déclaré par le maître d'ouvrage, n'est pas supérieur à la somme de 30 000 000 €. Cette somme est illimitée en présence d'un contrat collectif de responsabilité décennale bénéficiant à l'assuré, comportant à son égard une franchise absolue au maximum de :
- 10 000 000 € par sinistre si l'assuré réalise des travaux incluant la structure ou le gros œuvre,
  - 6 000 000 € par sinistre si l'assuré réalise des travaux n'incluant pas la structure ou le gros œuvre,
  - 3 000 000 € par sinistre si l'assuré est concepteur, non réalisateur de travaux.
- aux travaux, produits et procédés de construction suivants :
- travaux de construction traditionnels, c'est-à-dire ceux réalisés avec des matériaux et des modes de construction éprouvés de longue date,
  - travaux de construction répondant à une norme homologuée (NF DTU ou NF EN), à des règles professionnelles acceptées par la C2P<sup>(1)(3)</sup>, ou à des recommandations professionnelles du programme RAGE 2012 non mises en observation par la C2P<sup>(2)(3)</sup>,
  - travaux de construction conformes au CCTG et ses fascicules ou à un référentiel spécifique à la technique utilisée publiée par un organisme reconnu par la profession, dans le cadre de marchés de travaux publics,
  - procédés ou produits faisant l'objet au jour de la passation du marché :
    - d'un Agrément Technique Européen (ATE) en cours de validité ou d'une Evaluation Technique Européenne (ETE) bénéficiant d'un Document Technique d'Application (DTA), ou d'un Avis Technique (ATec), valides et non mis en observation par la C2P<sup>(3)</sup>,
    - d'une Appréciation Technique d'Expérimentation (ATEX) avec avis favorable,
    - d'un Pass'innovation « vert » en cours de validité.

(1) Les règles professionnelles acceptées par la C2P (Commission Prévention Produits mis en œuvre de par l'Agence Qualité Construction AQC) sont listées à l'annexe 2 de la publication semestrielle de la C2P

(2) Les recommandations professionnelles RAGE 2012 (Règles de l'Art Grenelle Environnement 2012) sont consultables sur le site internet du programme RAGE : [www.reglesdelart-grenelle-environnement-2012.fr](http://www.reglesdelart-grenelle-environnement-2012.fr)

(3) Les communiqués de la C2P sont accessibles sur le site de l'AQC [www.qualiteconstruction.com](http://www.qualiteconstruction.com)

**Dans le cas où les travaux réalisés ne répondent pas aux caractéristiques énoncées ci-dessus, l'assuré en informe l'assureur.**

**SMA COURTAGE, DÉPARTEMENT COURTAGE DE SMA SA**  
**SMA SA**

Société anonyme à direction et conseil de surveillance  
Entreprise régie par le code des assurances au capital  
de 12 000 000 euros, RCS PARIS 332 789 296  
8 rue Louis Armand CS 71201 - 75738 PARIS CEDEX 15

[www.sma-courtage.com](http://www.sma-courtage.com)



## 2- ASSURANCE DE RESPONSABILITE DECENNALE OBLIGATOIRE

Nature de la garantie	Montant des garanties
<p>Le contrat garantit la responsabilité décennale de l'assuré instaurée par les articles 1792 et suivants du code civil, dans le cadre et les limites prévus par les dispositions des articles L. 241-1 et L. 241-2 du code des assurances relatives à l'obligation d'assurance décennale, et pour des travaux de construction d'ouvrages qui y sont soumis, au regard de l'article L. 243-1-1 du même code.</p> <p>La garantie couvre les travaux de réparation, notamment en cas de remplacement des ouvrages, qui comprennent également les travaux de démolition, déblaiement, dépose ou démontage éventuellement nécessaires.</p>	<p><b>En Habitation :</b> Le montant de la garantie couvre le coût des travaux de réparation des dommages à l'ouvrage.</p>
	<p><b>Hors Habitation :</b> Le montant de la garantie couvre le coût des travaux de réparation des dommages à l'ouvrage dans la limite du coût total de construction déclaré par le maître d'ouvrage et sans pouvoir être supérieur au montant prévu au I de l'article R.243-3 du code des assurances.</p>
	<p><b>En présence d'un CCRD :</b> Lorsqu'un Contrat Collectif de Responsabilité Décennale (CCRD) est souscrit au bénéfice de l'assuré, le montant de la garantie est égal au montant de la franchise absolue stipulée par ledit contrat collectif.</p>
Garantie de bon fonctionnement des éléments d'équipement dissociables	<p><b>Marché d'entreprise</b> 1 000 000 € épuisable par année d'assurance</p>
	<p><b>Marché de maîtrise d'œuvre</b> 350 000 € épuisable par année d'assurance</p>
<p><b>Durée et maintien des garanties :</b> La garantie s'applique pour la durée de la responsabilité décennale pesant sur l'assuré en vertu des articles 1792 et suivants du code civil. Elle est maintenue dans tous les cas pour la même durée.</p>	

La présente attestation ne peut engager l'assureur au-delà des clauses et conditions du contrat auquel elle se réfère.

## 3- GARANTIE DE RESPONSABILITE DU SOUS-TRAITANT EN CAS DE DOMMAGES DE NATURE DECENNALE

Le contrat garantit la responsabilité de l'assuré qui intervient en qualité de sous-traitant, en cas de dommages de nature décennale dans les conditions et limites posées par les articles 1792 et 1792.2 du Code civil, sur des ouvrages soumis à l'obligation d'assurance de responsabilité décennale. Cette garantie est accordée pour une durée ferme de dix ans à compter de la réception visée à l'article 1792-4-2 du Code civil.

SMA COURTAGE, DÉPARTEMENT COURTAGE DE SMA SA  
SMA SA

Société anonyme à direction et conseil de surveillance  
Entreprise régie par le code des assurances au capital  
de 12 000 000 euros, RCS PARIS 332 789 296  
8 rue Louis Armand CS 71201 - 75738 PARIS CEDEX 15

[www.sma-courtage.com](http://www.sma-courtage.com)





La garantie couvre les travaux de réparation, notamment en cas de remplacement des ouvrages, qui comprennent également les travaux de démolition, déblaiement, dépose ou démontage éventuellement nécessaires.

Le montant des garanties accordées reste celui prévu par L'ASSURANCE DE RESPONSABILITE DECENNALE OBLIGATOIRE.

---

**La présente attestation ne peut engager l'assureur au-delà des clauses et conditions du contrat précité auquel elle se réfère.**

Fait à PARIS  
Le 14/12/2021

Le Président du Directoire  
Par délégation



---

**SMA COURTAGE, DÉPARTEMENT COURTAGE DE SMA SA**  
**SMA SA**

Société anonyme à directoire et conseil de surveillance  
Entreprise régie par le code des assurances au capital  
de 12 000 000 euros, RCS PARIS 332 789 296  
8 rue Louis Armand CS 71201 - 75738 PARIS CEDEX 15

[www.sma-courtage.com](http://www.sma-courtage.com)





Notre référence à rappeler  
dans toute correspondance :

N° souscripteur : F18746E  
N° contrat : 1351.001 / 2 85834  
N°SIREN : 572 025 526

**VEOLIA EAU - COMPAGNIE GENERALE DES  
EAUX**

**21, rue La Boétie**

**75008 PARIS**

Pour tout renseignement contacter :  
**Site de gestion**  
**SMA SA Grands Comptes Entreprises**  
8 rue Louis Armand - CS 71201  
75738 PARIS CEDEX 15  
Tél : 01.40.59.70.00  
Fax: 01.40.59.70.57

## **CONTRAT D'ASSURANCE RESPONSABILITE DECENNALE OUVRAGES NON SOUMIS**

**Attestation d'assurance 2022**  
**Valable à compter du 01/01/2022 jusqu'au 31/12/2022**

SMA SA certifie que l'assuré désigné ci-dessus est bénéficiaire d'un contrat POLICE ASSURANCE CONSTRUCTION, numéro **F18746E 1351.001 / 2 85834** souscrit par VEOLIA ENVIRONNEMENT SA pour le compte de l'ensemble de ses filiales garantissant, à ce jour, les activités suivantes :

Entreprise générale tous corps d'état, contractant général ou maître d'œuvre dans tous domaines d'activité et notamment dans le domaine des services d'eau et d'assainissement, de la gestion des déchets et de l'optimisation des services énergétiques :

- Conception, exécution, rénovation, réparation et entretien de réseaux,
- Pose et fourniture de canalisations (travaux sur voiries) et de matériaux sur voiries (tampons, plaques, grilles et caniveaux), travaux sur voiries divers,
- Reprise et création de réseaux VRD EU/EP/AEP, installations d'ouvrages de prétraitement d'assainissement / d'évacuation d'eaux usées (bacs à graisses, assainissement non collectif, poste de relevage, séparateurs à hydrocarbures, fosses de décantation et fosses de relevage, changement de colonnes, réseau, siphons, regards, ...)
- Conception et exécution de branchement sur conduites publiques,
- Fourniture et pose d'installations autonomes d'assainissement,
- Plomberie intérieure et extérieure bâtiment (EU/EP/AEP), y compris réalisation de travaux de chaudronnerie, tuyauterie et structures métalliques,
- Entretien et installations techniques en aval des compteurs (eau, gaz, électricité),
- Stations de traitement d'eau, de forages et de captages,
- Réservoirs, et bassins de rétention,
- Eoliennes,
- Panneaux photovoltaïques, y compris en couverture (pose de capteurs solaires PV intégrés), production d'énergie accessoire à un ouvrage de construction par capteurs solaires,
- Réseaux de chaleur / chauffage urbain

**SMA COURTAGE, DÉPARTEMENT COURTAGE DE SMA SA**  
**SMA SA**

Société anonyme à directoire et conseil de surveillance  
Entreprise régie par le code des assurances au capital  
de 12 000 000 euros, RCS PARIS 332 789 296  
8 rue Louis Armand CS 71201 - 75738 PARIS CEDEX 15

[www.sma-courtage.com](http://www.sma-courtage.com)





- Réalisation de prises et de rejets d'eau avec des fondations dans l'eau
- Eclairage public et signalisations.
- Activités Spécifiques de gainages notamment des procédés « Anjou », « Phénix », « Intec assainissement » et « Intec immobilier » réalisés par les filiales TELEREP et SARP SUD OUEST.
- Maçonnerie, Plâtrerie, peinture, enduits extérieurs, enduits hydrauliques
- Fourniture / pose de poteaux et clôtures, accessoires en béton armé
- Travaux de rénovation, de réhabilitation, d'extension et de travaux neufs y compris dans le cadre de travaux de maintenance
- Ascenseurs, monte charges,
- Installations thermiques de génie climatique, VMC, d'aéraulique, conditionnement d'air à l'exclusion des techniques de géothermie
- Gestion technique Centralisée
- Electricité,
- Installation groupes électrogènes.
- Plomberie / installations sanitaires
- Isolation thermique et acoustique (calorifugeage, isolation thermique par l'extérieur, par soufflage).
- Menuiserie métallique, extérieures, menuiseries en bois
- Murs rideaux et façades industrielles
- Métallerie, serrurerie
- Fumisterie Ramonage (tubage)
- Détection incendie, intrusion
- Couverture / charpente bois.
- Ravalement de façades, protection des façades
- Calfeutrement de joint de construction
- Couverture zinguerie / carrelages et mosaïques
- Etanchéité de toitures.
- Revêtements textiles et plastiques,
- Ingénierie Bâtiment : Maitrise d'œuvre, études techniques TCE
- Maitrise d'œuvre ou coordination SSI en phase conception et réalisation,
- MOE de désamiantage
- Maitrise d'œuvre d'installations photovoltaïques (puissance <1,2 MWc)
- Ingénierie Génie Civil : Etudes techniques Maçonnerie BA, VRD, sanitaires et fluides
- Etudes techniques Vitrerie Miroiterie y compris façades aluminium

**SMA COURTAGE, DÉPARTEMENT COURTAGE DE SMA SA**  
**SMA SA**

Société anonyme à directoire et conseil de surveillance  
Entreprise régie par le code des assurances au capital  
de 12 000 000 euros, RCS PARIS 332 789 296  
8 rue Louis Armand CS 71201 - 75738 PARIS CEDEX 15

[www.sma-courtag.com](http://www.sma-courtag.com)





### Ce contrat garantit

- du fait des activités professionnelles mentionnées ci-avant,
  - pour une participation à des opérations de construction d'un ouvrage non soumis à l'obligation d'assurance,
  - lorsque l'opération n'excède pas 30.000.000 € HT (travaux et honoraires compris), ou que le marché de l'assuré n'excède pas pour les ouvrages suivants :
    - Réseaux de chaleur : 3 000 000 € HT
    - Eoliennes : 3 000 000 € HT y compris honoraires pour la part concernant l'infrastructure
    - Installations photovoltaïques (au sol et sur un ouvrage non soumis) : 3 000 000 € HT
    - Cuves et réservoirs : 3 000 000 € HT
    - Réseaux enterrés : 10 000 000 € HT
- Au-delà de ces montants, l'assuré doit déclarer le chantier concerné et souscrire, auprès de SMA SA, un avenant d'adaptation de garantie. A défaut, il sera fait application d'une règle proportionnelle selon l'article L.121-5 du Code des assurances.
- pour des travaux de construction conformes au CCTG et ses fascicules ou à un référentiel spécifique à la technique utilisée publié par un organisme reconnue par la profession,
  - pour des travaux de construction traditionnels, c'est-à-dire ceux réalisés avec des matériaux et des modes de construction éprouvés de longue date.

### les conséquences des responsabilités énumérées ci-dessous :

Nature des garanties	Montant des garanties : sans pouvoir excéder 10 000 000 € par année d'assurance pour l'ensemble des garanties et des assurés
Garantie de responsabilité civile décennale relative aux ouvrages listés à l'article L.243-1-1-I du Code des assurances.	<b>Marché d'entreprise :</b> 5 000 000 € par sinistre dans un montant annuel épuisable de 10 000 000 € HT
	<b>Marché de maître d'œuvre :</b> 2 000 000 € par sinistre dans un montant annuel épuisable de 10 000 000 € HT
	<b>Sauf marchés relatifs à :</b>
	- <b>construction d'éoliennes</b> : 500 000 € par sinistre et 2 000 000 € par an
	- <b>réseaux de chaleur</b> : 500 000 € par sinistre et 2 000 000 € par an
	- <b>cuves et réservoirs</b> : 1 000 000 € par sinistre et 2 000 000 € par an
- <b>installations photovoltaïques</b> : 1 000 000 € par sinistre et 2 000 000 € par an	
- <b>réseaux enterrés</b> : 1 000 000 € par sinistre et 2 000 000 € par an	
Garantie dommages en répercussion	<b>Tous marchés confondus</b> : 500 000 € par sinistre et 2 000 000 € par an

#### SMA COURTAGE, DÉPARTEMENT COURTAGE DE SMA SA SMA SA

Société anonyme à directoire et conseil de surveillance  
Entreprise régie par le code des assurances au capital  
de 12 000 000 euros, RCS PARIS 332 789 296  
8 rue Louis Armand CS 71201 - 75738 PARIS CEDEX 15

[www.sma-courtage.com](http://www.sma-courtage.com)





Tous travaux, ouvrages ou opérations de construction ne répondant pas aux conditions précitées peuvent faire l'objet, sur demande spéciale de l'assuré, d'une garantie spécifique, soit par contrat, soit par avenant.

**La présente attestation ne peut pas engager SMA SA au-delà des clauses et conditions du contrat précité auquel elle se réfère.**

Fait à Paris,  
Le 14/12/2021

Le Président du Directoire  
Par délégation



**SMA COURTAGE, DÉPARTEMENT COURTAGE DE SMA SA**  
**SMA SA**

Société anonyme à directoire et conseil de surveillance  
Entreprise régie par le code des assurances au capital  
de 12 000 000 euros, RCS PARIS 332 789 296  
8 rue Louis Armand CS 71201 - 75738 PARIS CEDEX 15

[www.sma-courtage.com](http://www.sma-courtage.com)





## Ressourcer le monde

**Veolia**

30 rue Madeleine Vionnet • 93300 Aubervilliers

[www.veolia.com](http://www.veolia.com)